

ХД зургийн жагсаалт

Тайлбар	НЭР
хд-1	Нүүр хуудас
хд-2	Таних тэмдэг
хд-3	Материалын түүвэр
хд-4	Чгсралтын бүдүүвч
хд-5	1-р давхрын холбоо, дохиоллын байгуулалт (телефон, катв, интернэт)
хд-6	2-р давхрын холбоо, дохиоллын байгуулалт (телефон, катв, интернэт)
хд-7	1-р давхрын холбоо, дохиоллын байгуулалт (галын дохиолол)
хд-8	2-р давхрын холбоо, дохиоллын байгуулалт (галын дохиолол)
хд-9	1-р давхрын холбоо, дохиоллын байгуулалт(зарлан мэдээлэх систем, хяналтын дохиолол)
хд-10	2-р давхрын холбоо, дохиоллын байгуулалт (зарлан мэдээлэх систем, хяналтын дохиолол)

Тайлбар

I. Үбс аймаг, давст суманд баригдах "75 хүүхдийн дотуур байр"—ийн холбоо, дохиоллын ажлын зургийг барилгын төлөвлөлт, байгуулалтын дараах стандарт, норм дүрмийг үндэслэн хийж гүйцэтгэв.

Үүнд:

- Холбоо, мэдээлэл, дохиоллын кабель шугам ба тоног төхөөрөмжийн тэмдэглэгээ MNS 5532:2016
- Барилга байгууламжийн мэдээлэл, холбоо, дохиоллын ажлын зураг боловсруулах.
Ерөнхий шаардлага: MNS 6586:2016
- Барилга байгууламжийн гал унтраах төхөөрөмж, дохиоллын хэрэгсэл БНД21—04—05
- Барилга, орон сууц, гудамж талбайд тавих хяналтын камер. Ерөнхий шаардлага MNS 6423:2013

II. Зурагт тусгасан үндсэн шийдэл:

0. Мэдээлэл холбооны суурин сүлжээний серверийн өрөө, босоо ба хөндлөн сувагчлалын төлөвлөлт:

0.1 Чг барилга доторх мэдээлэл холбооны суурин сүлжээнд зориулан зориулан зориулан 27 номерын холбооны өрөө төлөвлөж өгсөн.

0.2 1-р давхрын 27 номерын өрөөнд 24 цагийн харуул байхаар төлөвлөж өгсөн бөгөөд тухайн хэсэгт галын дохиоллын станц, хяналтын дохиоллын станц болон дэлгэц, зарлан мэдээлэх системийн станцыг байрлуулан удирдан хянана.

0.3 Давхар хоорондын оролтыг давхар хоорондын оролтын яндан хоолойгоор сүвлэж угсарна. хучилтанд гарах нүхийг МХС—ний дэд бүтцийн кабелийн марк, тоо хэмжээг үндэслэн тооцож давхруудын хоорондын ачааллаас хамааруулан PVC хоолой давхар тус бүр 6ш /PVC—50/ байхаар тооцов.

0.4 Босоо сувагчлалыг барилга архитектур, барилга бүтээцийн зурагт барилгын хучилтанд гаргац, хэвтээ сувагчлалыг шалны бэлтгэлд далд угсарна.

0.5 Давхрын хуваарилах хайрцгийг хананд шигтгэж шалнаас +1,5м—т, айлын хуваарилах хайрцгийг хананд шигтгэж шалнаас +1,3м—т суурилуулна

0.6 Кабелиуд засвар үйлчилгээ, ашиглалтанд зориулан бүгд эхлэл болон төгсгөлдөө заавал хаяглалттай /бирк/ байх шаардлагатай. Кабелийг далд хийж суурилуулахдаа залгаа хийж ашиглахыг хориглоно.

0.7 Чгсралтанд ашиглаж байгаа PVC хоолой, кабель, тоног төхөөрөмжүүд нь стандартын дагуу үйлдвэрслэсэн чанартай байх шаардлагатай.

0.8 Цахилгаан эрчим хүч тасарсан үед найдвартай ажиллагааг хангах зорилгоор холбооны өрөөнд тог баригч суурилуулна.

1.0 Суурин телефон холбооны төлөвлөлт:

1.1 Суурин телефон холбооны барилгын доторх сүлжээнд зориулан холбооны өрөөнд төгсгөлийн төхөөрөмжийг байрлуулсан. Зурагт тусгасаны дагуу төгсгөлийн төхөөрөмжөөс хэрэглэгчийн үзүүр хүртэл UTPcat.6 4x2x0,5мм— кабелиар угсралт хийнэ.

1.2 Суурин телефон холбооны үүрүүдийг хананд суулгахдаа зурагт тусгасаны дагуу байрлуулна. Шаланд суулгахдаа тусгай зориулалтын төмөр хайрцганд суурилуулна.

2.0 Интернэтийн сүлжээний төлөвлөлт:

2.1 Компьютерийн сүлжээний гол зангилаа Router, Switch, шилэн кабелийн төгсгөлийн төхөөрөмж болон хувиргагч төхөөрөмжүүдийг холбооны өрөөнд rack—д байрлуулна.

2.2 Switch—с Switch хооронд UTPcat.6 4x2x0.5мм кабелиар, Switch—с хэрэглэгчийн үзүүр хүртэл UTPcat.6 4x2x0.5мм угсрахдаа төлөвлөсөн.

2.3 Интернэт сүлжээний үүрүүдийг хананд суулгахдаа зурагт тусгасгдсаны дагуу байрлуулна. Шаланд суулгахдаа тусгай зориулалтын төмөр хайрцганд суурилуулна.

3.0 Кабелийн телевизийн сүлжээний төлөвлөлт:

3.1 1—р давхрын холбооны өрөөнд холбооны зогсворт гол өсгүүрийн төхөөрөмжийг суурилуулна.

3.2 Салаалагчаас салаалагч хооронд РК75—0.7мм—н өндөр давтамжийн коаксиаль кабелиар холболт хийнэ.

3.3 Салаалагчаас өрөөнүүдийн хэрэглэгчийн үүр хүртэл РК75—0.5мм маркийн коаксиаль кабелиар угсралт хийхээр төлөвлөсөн.

3.4 Гурвалсан үйлчилгээг сонгосон тохиолдолд катв—д коаксиаль кабель татах шаардлагагүй.

4.0 Галын дохиоллын төлөвлөлт:

4.1 Галын дохиоллыг уламжлалт бүс үүсгэн хянах системээр шийдсэн. Мэдээлэл хүлээн авах үндсэн станцыг (мэдрэгч холбосон бүс бүрийн гэрлэн дохиотой) 1—р давхрын 24 цагын харуулын өрөөнд байрлуулан хянахаар төлөвлөсөн

4.2 Галын дохиоллын утааны /S/, дулааны /H/ мэдээлэгчүүдийг 3x1,0мм—н галд тэсвэртэй зориулалтын кабелиар холдох шаардлагатай.

4.3 Галын дохиоллын станц нь үл тасалдах автомат сэлгэн залгагчтай самбараас тэжээгдэнэ. Энэ нь цахилгаан эрчим хүч тасарсан үед найдвартай ажиллагааг хангаж ажиллана.

4.4 Гар мэдээлэгчийг шалнаас +1,5м—т байрлуулна. Дуут дохиоллыг +2,5м—т байрлуулна.

5.0 Хяналтын дохиоллын төлөвлөлт:

5.1 Хяналтын системийн дүрс бичигчийг холбооны өрөөнд rack—д байрлуулах ба хяналтын дэлгэцийг 24 цагын харуулын өрөөнд байрлуулан хянахаар төлөвлөсөн

5.2 Камеруудыг таазанд тогтоохдоо зориулалтын суурь болон хөлөнд бэхлэн хөдөлгөөнгүй тогтооно. Гадна камер байрлуулхдаа газрын төвшнөөс +4м— зэс дээш байхаар сонгоно.

6.0 Зарлан мэдээлэх систем:

6.1 Зарлан мэдээлэх системийн чанга яригчийг таазанд суурилуулж 1-р давхрын 24 цагын харуулын өрөөнд байрлах зарлан мэдээлэх системийн станцтай холбоно.

6.2 А блокод таазанд, Б блокод хананд байрлуулдаг чанга яригчийг сонгож төлөвлөсөн. (дүүжин ба гибсэн) 2x1,2мм хөндлөн огтлол бүхий экрантай кабелиар холбохоор төлөвлөв.

III. Чгсралтын үед тавигдах шаардлага:

Холбоо, дохиоллын системийн угсралтын ажлыг гүйцэтгэх тусгай зөвшөөрөлтэй мэргэжлийн байгууллагаар зургийн дагуу Монгол улсад мөрдөгдөж байгаа норм дүрэм, холбогдох журам стандарт, технологийн шаардлага болон үйлдвэрлэгчийн тоног төхөөрөмжийн угсралтын зааварыг баримтлан гүйцэтгэнэ. Суурилуулалтын шугам хоолой далдлагч дагалдах хэрэгсэл нь ус болон галын дөлний хамгаалалтын стандартыг хангасан байна.

Чгсралтын явцад ажиллагсдын аюулгүй байдлыг хангахын тулд Монгол улсын хэмжээнд мөрдөгдөж байгаа аюулгүй ажиллагааны дүрмийг ханган ажиллах шаардлагатай. Төлөвлөгдөж байгаа тоног төхөөрөмж болон ажиллагсдын аюулгүй байдлыг хангахын тулд техник хэрэгсэлийн металл их биеийг газардуулгын хүрээнд гагнаж холбоно. Газардуулгын эсэргүүцэл 4.0 омоос хэтрэхгүй байна.

Тануу тэмдэг

Нэр	Тайлбар
1.0 Суурин телефон	
1.1 Дотуур холбооны ЭАТС, багтаамж	
1.2 Телефоны төгсгөлийн төхөөрөмж багтаамж, хосын тоо	
1.3 Далд суурилуулах телефоны үүр / хананд шаланд /	
2.0 Интернетийн сүлжээ	
2.1 Компьютерийн сүлжээний салаалах төхөөрөмж ХааБ /HUB/	
2.2 Компьютерийн сүлжээний салаалах төхөөрөмж Свич /Switch/	
2.3 Компьютерийн сүлжээний замчлагч төхөөрөмж Роутер /Router/	
2.4 Шилэн кабелийн төгсгөлийн төхөөрөмж	
2.5 Шилэн кабелийн хувиргагч төхөөрөмж	
2.6 Далд суурилуулах компьютерийн сүлжээний үүр /хананд шаланд/	
2.7 Далд суурилуулах телефон, компьютерийн сүлжээний хосолсон үүр /хананд шаланд/	
2.8 Хананд далд суурилуулах компьютерийн сүлжээ, кабелийн телевизийн хосолсон үүр	
2.9 Далд суурилуулах компьютерийн хосолсон үүр /хананд шаланд/	
2.10 Далд суурилуулах телефон, кабелийн телевизийн, компьютерийн сүлжээний хосолсон үүр /хананд шаланд/	
2.11 Чтасгүй интернэтийн хэрэглэгчийн үүр	
3.1 Кабелийн телевиз	
3.1 Кабелийн телевизийн антенн, түүгийг газардуулга	
3.2 Кабелийн телевизийн оптик хүлээн авагч /гэрлийн дохиог цахилгаан соронзон дохио болгон хувиргагч/	
3.3 Кабелийн телевизийн салаалагч	
3.4 Кабелийн телевизийн өсгүүр	
3.5 Хананд далд суурилуулах кабелийн телевизийн үүр /хананд шаланд/	
3.6 Далд суурилуулах кабелийн телевизийн үүр /хананд шаланд/	
4.0 Галын дохиолол	
4.1 Галын дохиолол хүлээн авах станц хянах самбарын хамт	
4.2 Дохиолол хүлээн авах станц	
4.3 Галын дохиоллын утаа мэдрэгч	
4.4 Галын дохиоллын дулаан мэдрэгч	
4.5 Галын дохиоллын холимог мэдрэгч	
4.6 Галын дохиоллын хий мэдрэгч	
4.7 Галын дохиоллын дуут дохио өгөгч	
2.8 Галын дохиоллын дуут дохио өгөгч	

5.0 Дүрс ажиглалтын хяналтын камер		
5.1	Ажиглалтын дэлгэц	
5.2	Хөдөлгөөний хяналтын камерын удирдлагын гар	
5.3	Ажиглалтын дохиолол хүлээн авах станц	
5.4	Барилгын гадна суурилуулах хөдөлгөөнтэй хяналтын камер	
5.5	Барилгын дотор суурилуулах хөдөлгөөнтэй хяналтын камер	
5.6	Барилгын гадна суурилуулах эргэх хөдөлгөөнтэй хяналтын камер	
5.7	Барилгын гадна суурилуулах эргэх хөдөлгөөнтэй хяналтын камер	
6.0 Зарлан мэдээлэх систем		
6.1	Зарлан мэдээлэх системийн станц	
6.2	Зарлан мэдээлэх системийн өсгөгч	
6.3	Таазанд далд суурилуулах чанга яригч	
6.4	Хананд ил суурилуулах чанга яригч	
6.5	Микрофон	
7.0 Орцны гуудлага		
7.1	Орцны дуут дуудлагийн удирдлагын самбар	
7.2	Орцны дуут дуудлагийн айлд байрлах хэрэглэгчийн үүр	
7.3	Орцны дуут дуудлагийн гарах зөвшөөрлийн товчлууур	
7.4	Орцны дуут дуудлагийн үүдэнд байрлах самбар	
7.5	Орцны дуут дуудлагийн айлын үүдэнд байрлах самбар	
7.6	Орцны дуут дуудлагийн нэгтгэх хайрцаг	
8.0 Бусад		
8.1	Холбоо, дохиоллын давхар дунд болон айлд суурилагдах хайрцаг	
8.2	Холбооны төхөөрөмжүүдийг тоноглох шүүгээ /гаск-19"/	
8.3	Кабелийн тавиур /cable tray/	
8.4	Кабелийн шилжилт	

1-Р ДАВХРЫН ХОЛБОО ДОХИОЛЛЫН БАЙГУУЛАЛТ (ТЕЛЕФОН, ИНТЕРНЭТ, КАТВ)

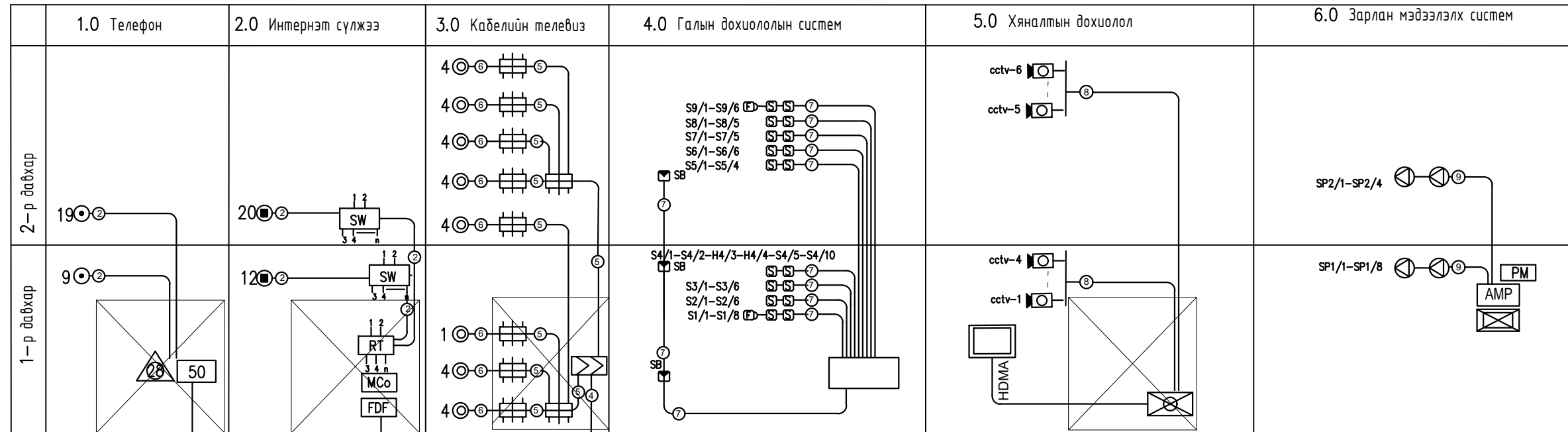
Материалын түүвэр

нэр	Маяг	Хэмжих нэгж	Тоо ширхэг	Тайлбар
1.0 Суурин телефон				
1.1 Электрон автомат телефон станц	user28	ш	1	
1.2 Телефоны 20x2 төгсгөлийн төхөөрөмж	50x2	ш	1	
1.3 Ээс дамжуурагчтай ПЭ тусгаарлэгчтай ПЭ бүрхүүлтэй эрчилсэн хос кабель	4x2x0.5mm	м	550	
1.4 Ээс дамжуурагчтай ПЭ тусгаарлэгчтай ПЭ бүрхүүлтэй эрчилсэн хос кабель	10x2x0.5mm	м	0	
2.0 Интернэтийн сүлжээ				
2.1 Компьютерийн сүлжээний сэлгэгч	SWITCH port-16	ш	1	
2.2 Компьютерийн сүлжээний сэлгэгч	SWITCH port-24	ш	1	
2.3 Компьютерийн сүлжээний замчлагч төхөөрөмж Роутер	ROUTER	ш	1	
2.4 Шилэн кабелийн төгсгөлийн төхөөрөмж	FDF	ш	1	
2.5 Шилэн кабелийн хувиргагч төхөөрөмж	Media convertor	ш	1	
2.60 Ээс дамжуурагчтай ПЭ тусгаарлэгчтай ПЭ бүрхүүлтэй эрчилсэн хос кабель	4x2x0.5mm	м	630	UTP.cat6-хэрэглэгчийн
3.0 Кабелийн телевиз				
3.1 Кабелийн телевизийн өсгүүр		ш	1	
3.2 Кабелийн телевизийн гол салаалагч	гаралт-2	ш	2	
3.3 Кабелийн телевизийн салаалагч	гаралт-4	ш	8	
3.4 Ээс дамжуурагчтай ПЭ тусгаарлэгчтай ПЭ бүрхүүлтэй эрчилсэн коаксаль кабель	PK75-7мм	м	10	салаалагчаас салаалагч хооронд
3.5 Ээс дамжуурагчтай ПЭ тусгаарлэгчтай ПЭ бүрхүүлтэй коаксаль кабель	PK75-5мм	м	505	хэрэглэгчийн
Хэрэглэгчийн үүр хайрцагны хамт				
Интернэт, телефоны хананд байрлах хосолсон хэрэглэгчийн үүр	2*RG/45	ш	2	
Интернэт, катв-н хананд байрлах хосолсон хэрэглэгчийн үүр	coaxial+RG/45	ш	3	
Интернэт хэрэглэгчийн үүр	RG/45	ш	1	
Интернэт, телефоны, катв-н хананд байрлах хосолсон хэрэглэгчийн үүр	coaxial+2*RG/45	ш	26	
4.0 Галын дохиолол				
4.1 Галын дохиолол хүлээн авах станц	8 zone	ш	1	
4.2 Галын дохиоллын утаа мэдрэгч		ш	54	
4.3 Галын дохиоллын дулаан мэдрэгч		ш	2	
4.4 Галын дохиоллын дуут дохио өгөгч	-	ш	4	
4.5 Галын дохиоллын гар мэдээлэгч	-	ш	4	
4.6 Ээс дамжуурагчтай ПЭ тусгаарлэгчтай ПЭ бүрхүүлтэй галд тэсвэртэй хамгаалалттай кабель	3x1.0mm	м	460	
4.7 Пластмасан хоолой /нимгэн ханатай уян/	PVC-16мм	м	400	
5.0 Хяналтын камер				
5.1 Ажиглалтын дохиолол хүлээн авах станц /бичлэг хийх хугацаа хамгийн багадаа 30 хоног байна./	DVR	ш	1	
5.2 Ажиглалтын дохиоллын дэлгэц	42"	ш	1	
5.3 Барилгын дотор суурилуулах хөдөлгөөнтэй IP хяналтын камер	90<+, 4mpixel - 1080p Full HD	ш	6	
5.4 Ээс дамжуурагчтай ПЭ тусгаарлэгчтай ПЭ бүрхүүлтэй эрчилсэн хос кабель	4x2x0.5mm	м	170	
5.5 Пластмасан хоолой /нимгэн ханатай уян/	PVC-16мм	м	140	
6.0 Зарлан мэдээлэх систем				
6.1 Зарлан мэдээлэх системийн станц /120watt/	channel-2	ш	1	
6.2 Микрофон		ш	1	
6.3 Таазанд далд суурилуулах чанга яригч	8W, 90db	ш	12	
6.4 Ээс дамжуулагчтай ПЭ тусгаарлагчтай полиэтилен бүрхүүлтэй дан хос кабель	2x1.2мм	м	160	
6.5 Пластмасан хоолой /нимгэн ханатай уян/	PVC-16мм	м	140	
7.0 Бусад				
7.1 Холбооны ниш сөхдөг тагтай нимгэн төмөр хайрцаг	600x400x160mm	ш	2	
7.2 Кабелийн тавиур	300x80mm	м	6	
7.3 Кабелийн тавиур Г хэлбэрийн эргэлт	300x80mm	ш	3	
7.4 Холбооны зогсвор RACK	19"	ш	1	
7.5 Тог баригч /2цагаас дээш/	UPS	ш	1	
7.6 Пластмасан хоолой /нимгэн ханатай уян/	Ф-16мм/PVC/	м	160	1,2 кабель
7.7 Пластмасан хоолой /нимгэн ханатай уян/	Ф-25мм/PVC/	м	470	3,4 кабель
7.8 Пластмасан яндан /босоо шугамд /	Ф-50мм/PVC/	ш	6	

1-Р ДАВХРЫН ХОЛБОО ДОХИОЛЛЫН БАЙГУУЛАЛТ (ТЕЛЕФОН, ИНТЕРНЭТ, КАТВ)

ХД-03

Цэсралтын бүдүүвч



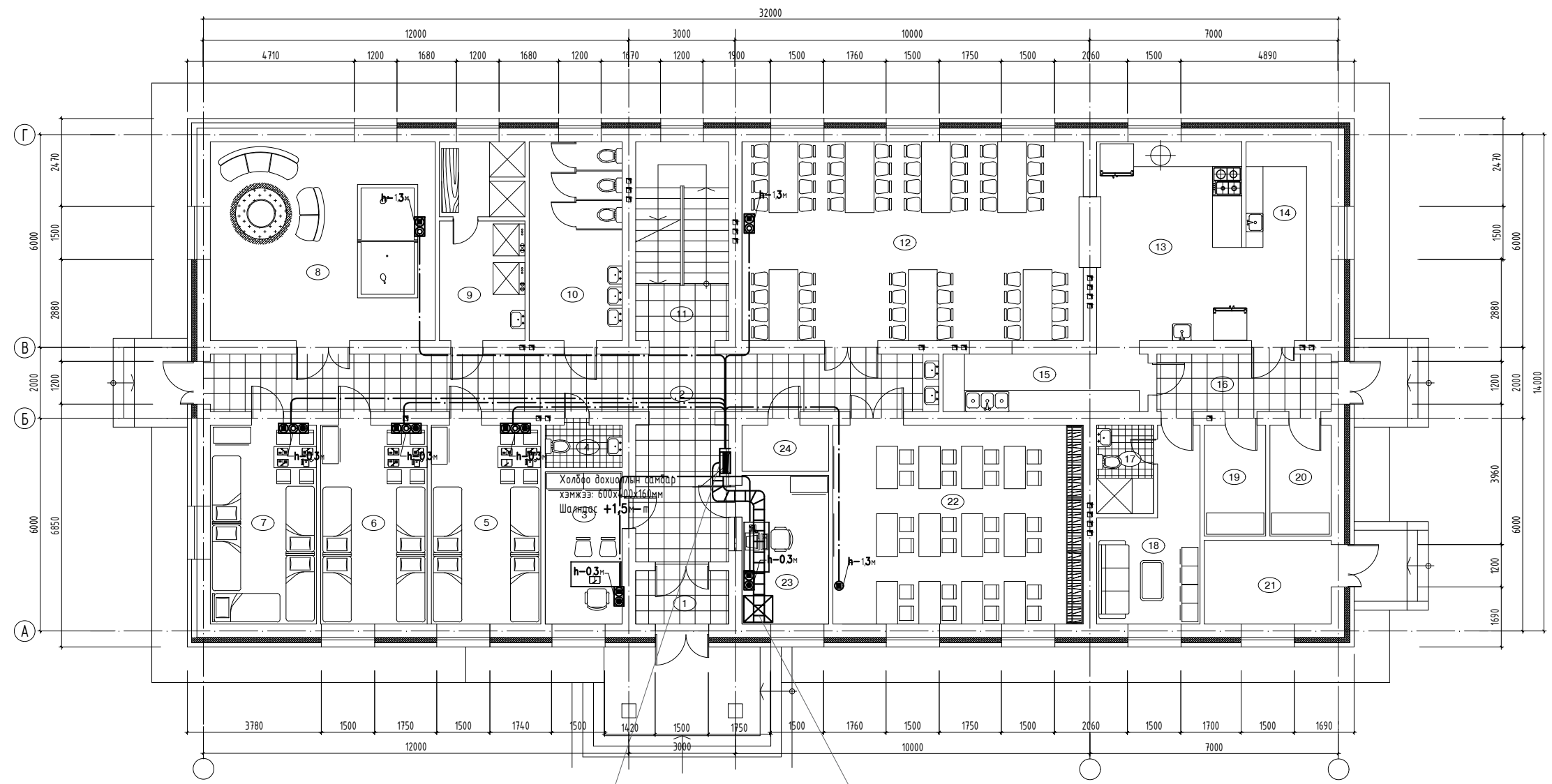
Хотын телефоны оролт Шилэн кабелийн оролт Катв-н оролт

Нэр	Маяг	Тайлбар
1.0 Суурин телефон		
1	Зэс дамжуулагчтай ПЭ тусгаарлагчтай полиэтилен дүрхүүлтэй эрчилсэн хос кабель	4x2x0.5mm UTP.cat6- хэрэглэгчийн ②
2.0 Интернетийн сүлжээ		
2	Зэс дамжуулагчтай ПЭ тусгаарлагчтай полиэтилен дүрхүүлтэй эрчилсэн хос кабель	4x2x0.5mm UTP.cat6- хэрэглэгчийн ③
3.0 Кабелийн телевиз		
	Зэс дамжуулагчтай ПЭ тусгаарлагчтай полиэтилен дүрхүүлтэй коаксаль кабель	PK75-7mm салаалагчаас салаалагч хооронд ⑤
	Зэс дамжуулагчтай ПЭ тусгаарлагчтай полиэтилен дүрхүүлтэй коаксаль кабель	PK75-5mm хэрэглэгчийн ⑥
4.0 Галын дохиолол		
4	Зэс дамжуулагчтай ПЭ тусгаарлагчтай полиэтилен дүрхүүлтэй эрчилсэн хос кабель	3x1.0mm зориулалтын кабель ⑦
5.0 Хяналтын камер		
5	Зэс дамжуулагчтай ПЭ тусгаарлагчтай полиэтилен дүрхүүлтэй эрчилсэн хос кабель	4x2x0.5mm ⑧
6.0 Зарлан мэдээлэх систем		
6	Зэс дамжуулагчтай ПЭ тусгаарлагчтай полиэтилен дүрхүүлтэй экрантай дан хос кабель	2x1.2mm чанга яригчийн кабель ⑨

1-Р ДАВХРЫН ХОЛБОО ДОХИОЛЛЫН БАЙГУУЛАЛТ (ТЕЛЕФОН, ИНТЕРНЭТ, КАТВ)

ХД-04

1-Р ДАВХРЫН ХОЛБОО ДОХИОЛЛЫН БАЙГУУЛАЛТ
(ТЕЛЕФОН, ИНТЕРНЭТ, КАТВ)



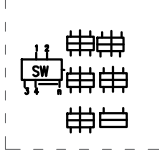
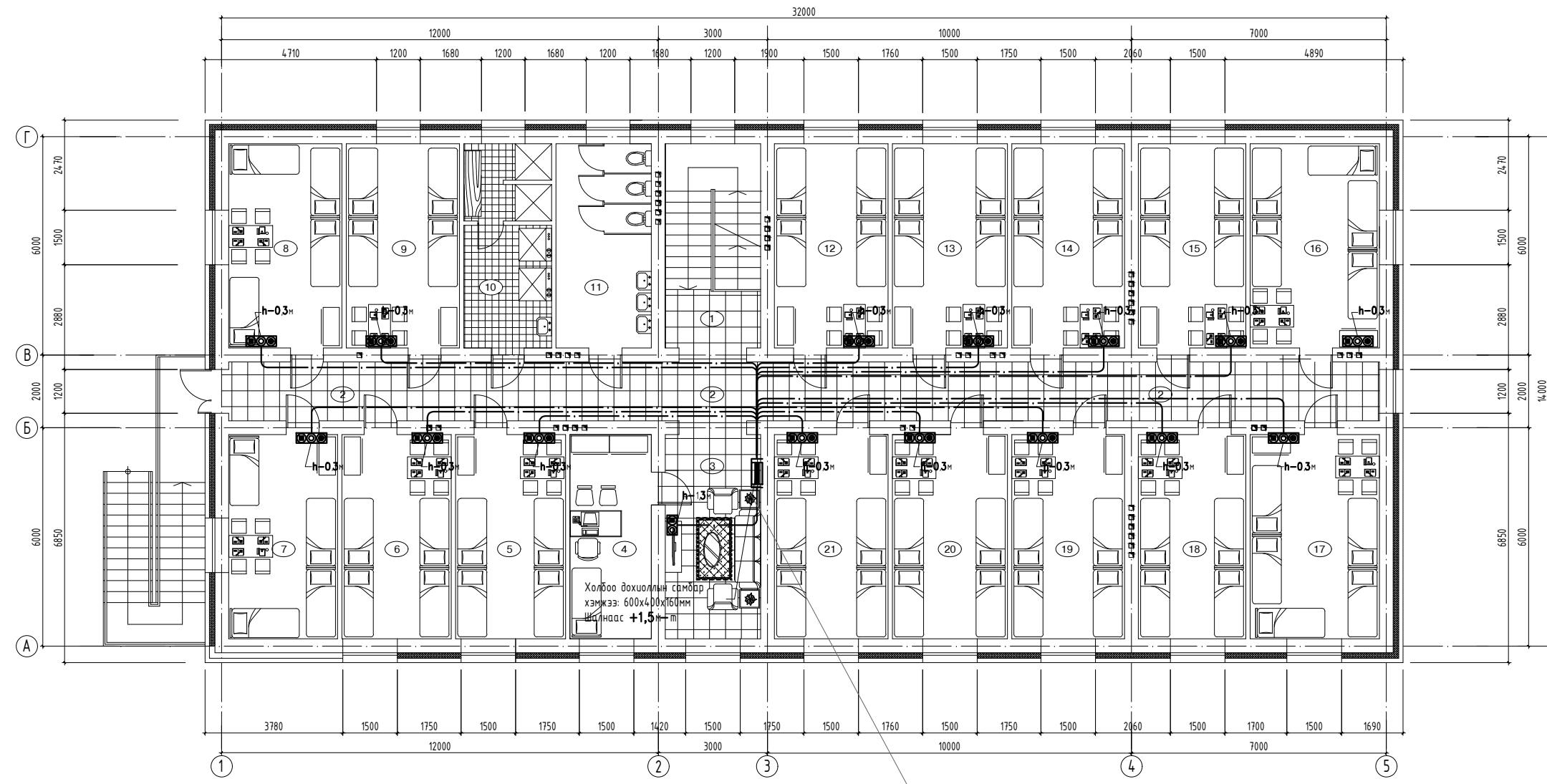
Д/д	Өрөөний нэр	Талбай		7		15		23			
		м ²									
1	Гонх	4.60	9	Амрах өрөө	18.34	17	Халуун цех	23.71	25	Дулааны үзэл	8.43
2	Хонгил	59.00	10	Амрах өрөө	18.34	18	Бэлтгэл	13.69	26	Номын сан	39.89
3	Эмчийн өрөө	9.48	11	Амрах өрөө	18.40	19	Цгаалга	9.58	27	Жижүүр	10.39
4	Ариун цэврийн өрөө	2.73	12	Тоглох өрөө	33.94	20	Хонгил	8.93	28	Цахилгаан шитний өрөө	3.33
5	Амрах өрөө	17.00	13	Душ, хувцас угаах өрөө	15.22	21	Ариун цэврийн өрөө	4.00			
6	Амрах өрөө	17.00	14	Ариун цэврийн өрөө	14.87	22	Ажилчдын хувцас солих өрөө	12.01			

1-Р ДАВХРЫН ХОЛБОО ДОХИОЛЛЫН БАЙГУУЛАЛТ (ТЕЛЕФОН, ИНТЕРНЭТ, КАТВ)

1 : 150

ХД-05

1-Р ДАВХРЫН ХОЛБОО ДОХИОЛЛЫН БАЙГУУЛАЛТ
(ТЕЛЕФОН, ИНТЕРНЭТ, КАТВ)



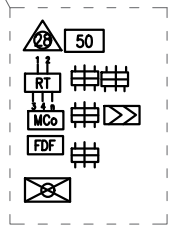
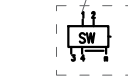
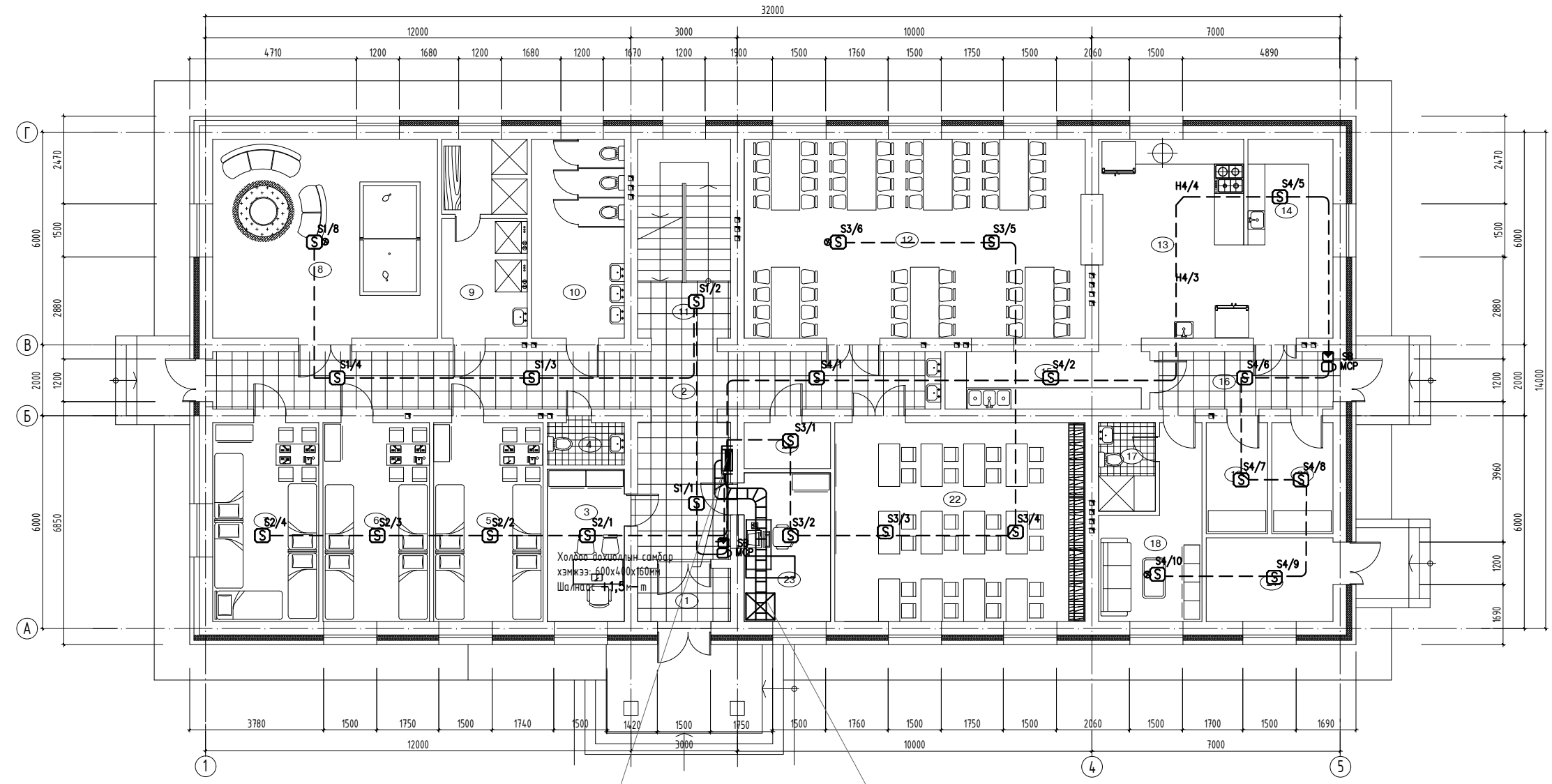
Д/д	Өрөөний нэр	Талбай м ²	7	Амрах өрөө	17.00	15	Ариун цэврийн өрөө	14.87	23	Амрах өрөө	17.56
			8	Амрах өрөө	18.40	16	Амрах өрөө	17.67	24	Амрах өрөө	17.89
1	Шатны талбай	15.69	9	Амрах өрөө	18.34	17	Амрах өрөө	17.90	25	Амрах өрөө	17.67
2	Хонгил	66.37	10	Амрах өрөө	18.34	18	Амрах өрөө	17.56			
3	Вестибюль	15.86	11	Амрах өрөө	18.40	19	Амрах өрөө	18.40			
4	Багшийн өрөө	12.73	12	Амрах өрөө	17.67	20	Амрах өрөө	18.40			
5	Амрах өрөө	17.11	13	Амрах өрөө	17.61	21	Амрах өрөө	18.40			
6	Амрах өрөө	17.00	14	Душ, хувцас цгаах өрөө	13.32	22	Амрах өрөө	18.40			

2-Р ДАВХРЫН ХОЛБОО ДОХИОЛЛЫН БАЙГУУЛАЛТ (ТЕЛЕФОН, ИНТЕРНЭТ, КАТВ)

1 : 150

ХД-06

1-Р ДАВХРЫН ХОЛБОО ДОХИОЛЛЫН БАЙГУУЛАЛТ
(ГАЛЫН ДОХИОЛОЛ)



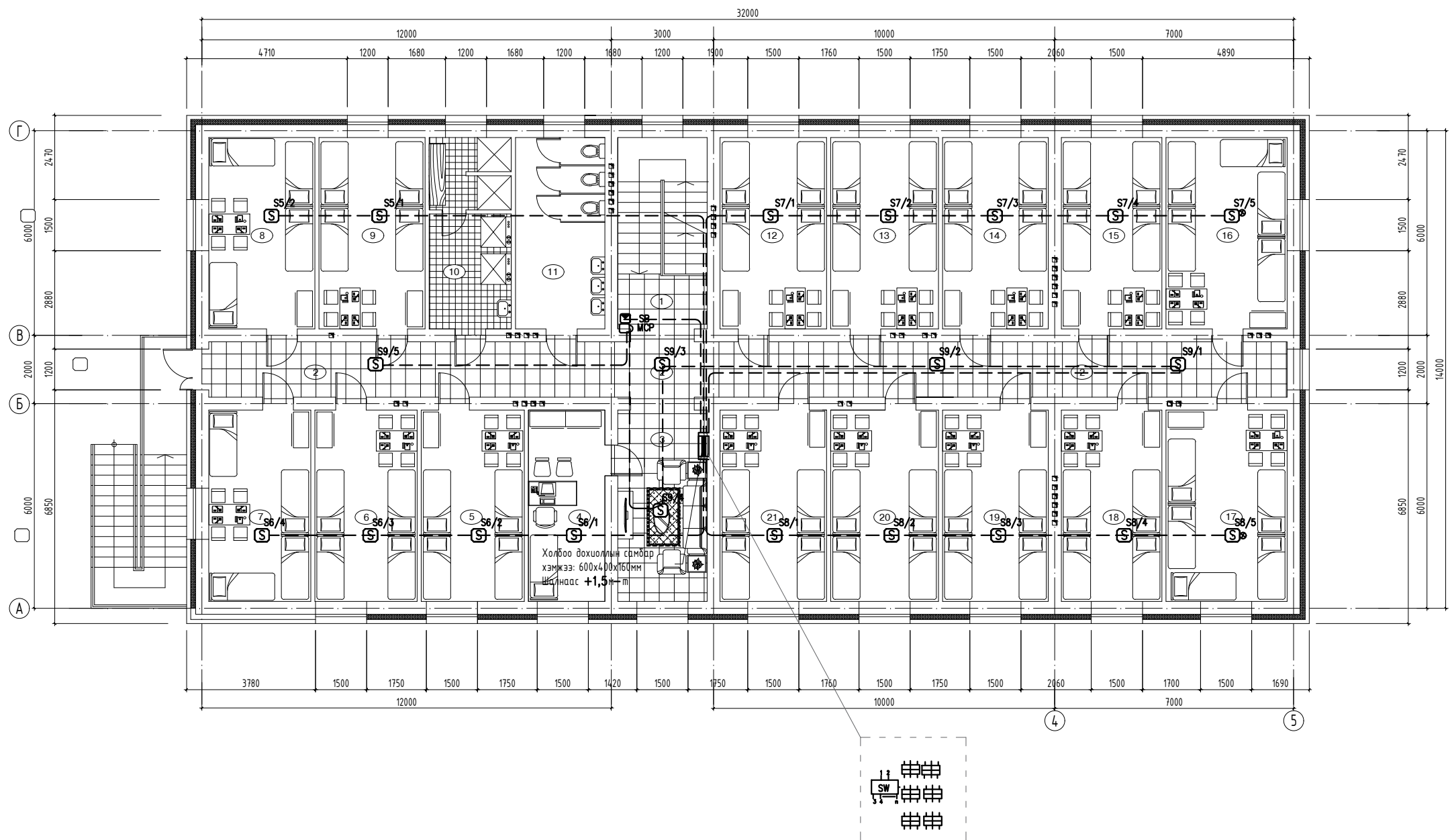
Д/д	Өрөөний нэр	Талбай		7		15		23			
		м ²									
1	Гонх	4.60	9	Амрах өрөө	18.34	17	Халуун цех	23.71	25	Дулааны үзэл	8.43
2	Хонгил	59.00	10	Амрах өрөө	18.34	18	Бэлтгэл	13.69	26	Номын сан	39.89
3	Эмчийн өрөө	9.48	11	Амрах өрөө	18.40	19	Чгаалга	9.58	27	Жижүүр	10.39
4	Ариун цэврийн өрөө	2.73	12	Тоглох өрөө	33.94	20	Хонгил	8.93	28	Цахилгаан шитний өрөө	3.33
5	Амрах өрөө	17.00	13	Душ, хувцас угаах өрөө	15.22	21	Ариун цэврийн өрөө	4.00			
6	Амрах өрөө	17.00	14	Ариун цэврийн өрөө	14.87	22	Ажилчдын хувцас солих өрөө	12.01			

1-Р ДАВХРЫН ХОЛБОО ДОХИОЛЛЫН БАЙГУУЛАЛТ
(ГАЛЫН ДОХИОЛОЛ)

1 : 150

ХД-7

1-Р ДАВХРЫН ХОЛБОО ДОХИОЛЛЫН БАЙГУУЛАЛТ
(ГАЛЫН ДОХИОЛОЛ)



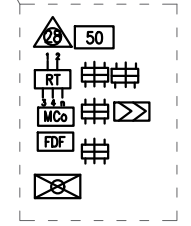
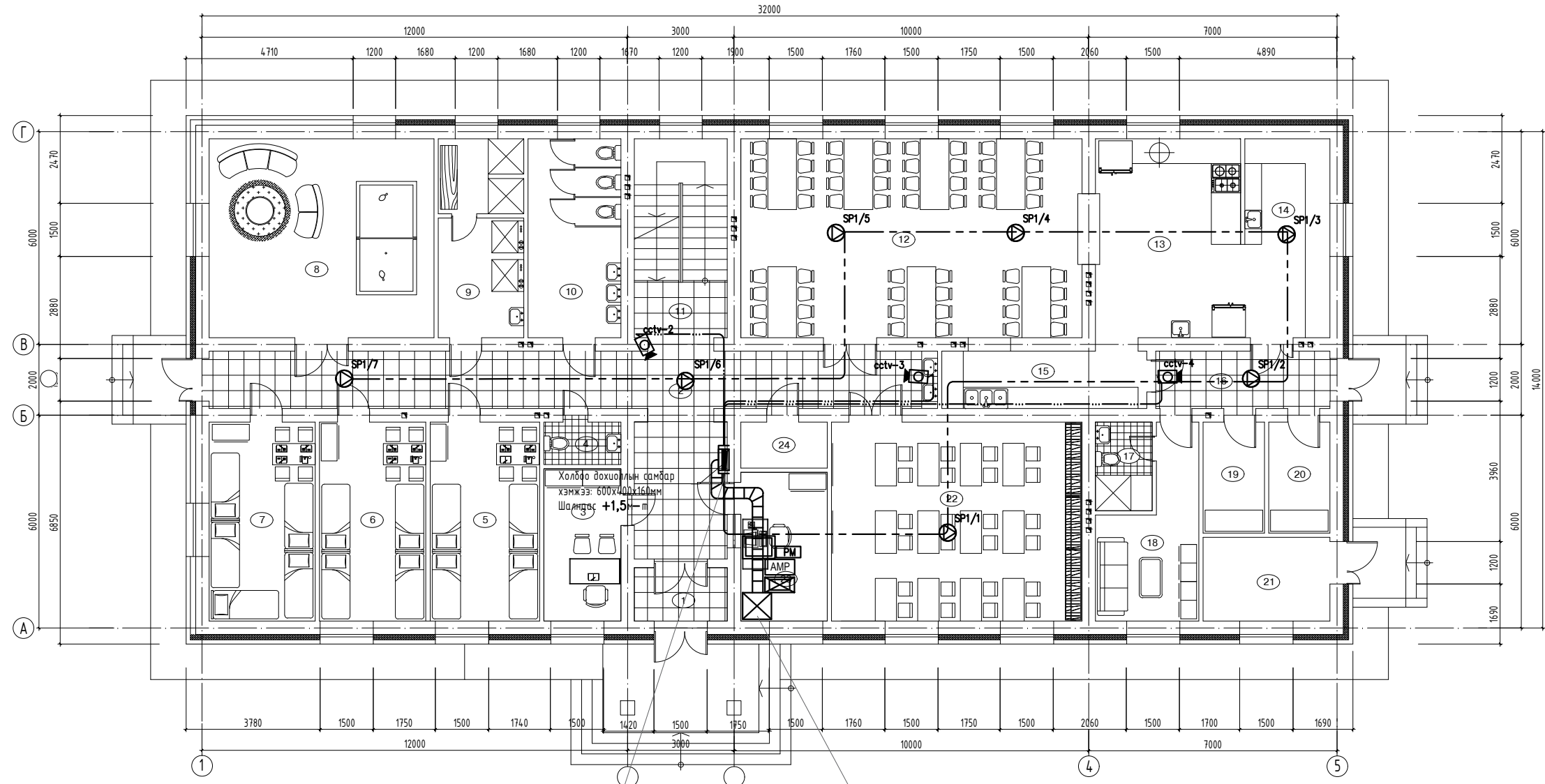
Д/д	Өрөөний нэр	Талбай м ²	7	Амрах өрөө	17.00	15	Ариун цэврийн өрөө	14.87	23	Амрах өрөө	17.56
			8	Амрах өрөө	18.40	16	Амрах өрөө	17.67	24	Амрах өрөө	17.89
1	Шатны талбай	15.69	9	Амрах өрөө	18.34	17	Амрах өрөө	17.90	25	Амрах өрөө	17.67
2	Хонгил	66.37	10	Амрах өрөө	18.34	18	Амрах өрөө	17.56			
3	Вестибюль	15.86	11	Амрах өрөө	18.40	19	Амрах өрөө	18.40			
4	Багшийн өрөө	12.73	12	Амрах өрөө	17.67	20	Амрах өрөө	18.40			
5	Амрах өрөө	17.11	13	Амрах өрөө	17.61	21	Амрах өрөө	18.40			
6	Амрах өрөө	17.00	14	Душ, хувцас цугаах өрөө	13.32	22	Амрах өрөө	18.40			

2-Р ДАВХРЫН ХОЛБОО ДОХИОЛЛЫН БАЙГУУЛАЛТ
(ГАЛЫН ДОХИОЛОЛ)

1 : 150

ХД-8

1-Р ДАВХРЫН ХОЛБОО ДОХИОЛЛЫН БАЙГУУЛАЛТ
(ХЯНАЛТЫН ДОХИОЛОЛ, ЗАРЛАН МЭДЭЭЛЭХ СИСТЕМ)



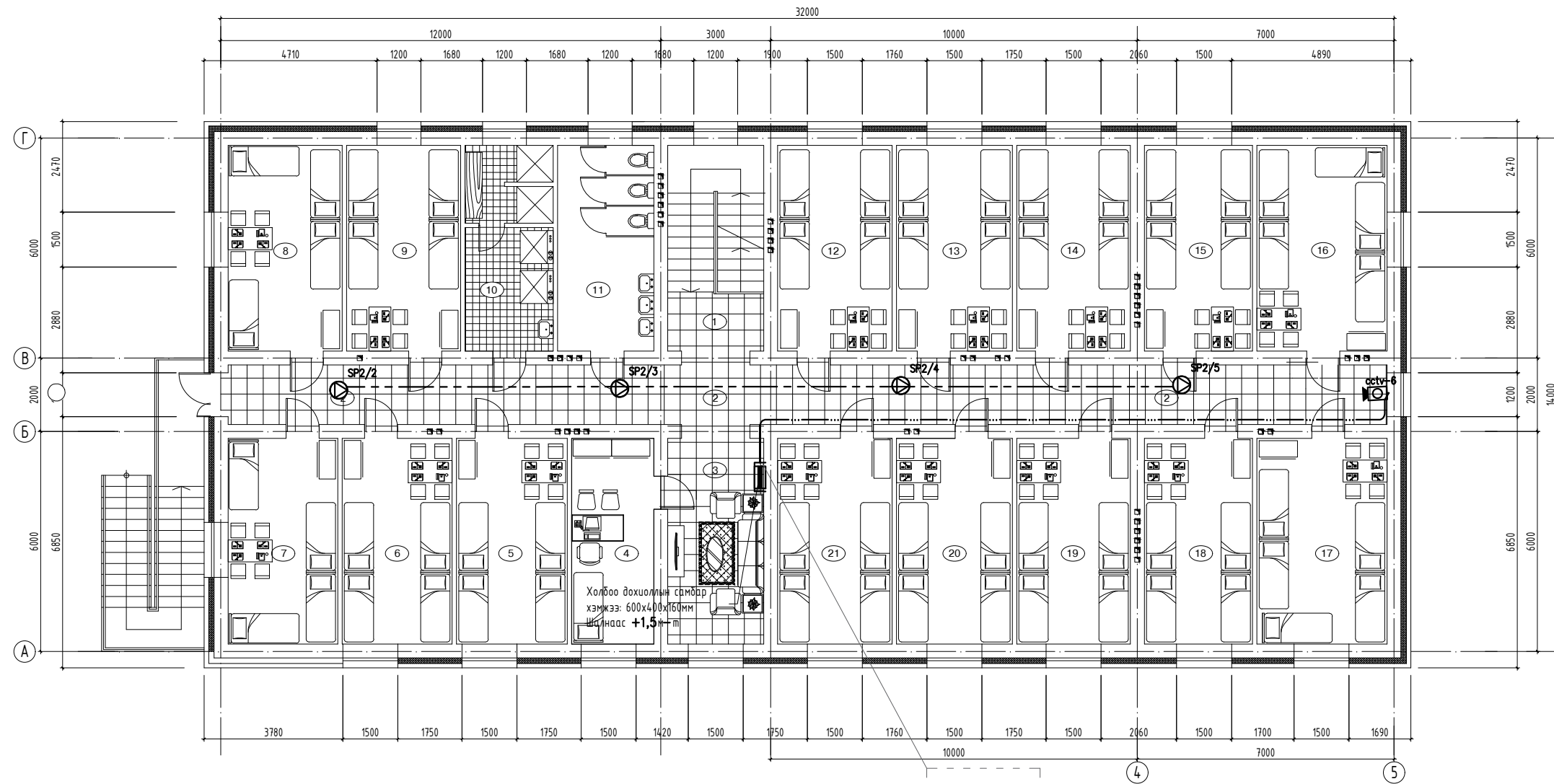
Д/д	Өрөөний нэр	Талбай	7	Амрах өрөө	17.00	15	Шатны талбай	15.69	23	Агуулах	5.56
		м ²									
1	Гонх	4.60	9	Амрах өрөө	18.34	17	Халуун цех	23.71	25	Дулааны үзэл	8.43
2	Хонгил	59.00	10	Амрах өрөө	18.34	18	Бэлтгэл	13.69	26	Номын сан	39.89
3	Эмчийн өрөө	9.48	11	Амрах өрөө	18.40	19	Угаалга	9.58	27	Жижүүр	10.39
4	Ариун цэврийн өрөө	2.73	12	Тоглох өрөө	33.94	20	Хонгил	8.93	28	Цахилгаан шитний өрөө	3.33
5	Амрах өрөө	17.00	13	Душ, хувцас угаах өрөө	15.22	21	Ариун цэврийн өрөө	4.00			
6	Амрах өрөө	17.00	14	Ариун цэврийн өрөө	14.87	22	Ажилчдын хувцас солих өрөө	12.01			

1-Р ДАВХРЫН ХОЛБОО ДОХИОЛЛЫН БАЙГУУЛАЛТ
(ХЯНАЛТЫН ДОХИОЛОЛ, ЗАРЛАН МЭДЭЭЛЭХ СИСТЕМ)

1 : 150

ХД-09

1-Р ДАВХРЫН ХОЛБОО ДОХИОЛЛЫН БАЙГУУЛАЛТ
(ХЯНАЛТЫН ДОХИОЛОЛ, ЗАРЛАН МЭДЭЭЛЭХ СИСТЕМ)



Д/д	Өрөөний нэр	Талбай м ²	7	Амрах өрөө	17.00	15	Ариун цэврийн өрөө	14.87	23	Амрах өрөө	17.56
1	Шатны талбай	15.69	9	Амрах өрөө	18.34	17	Амрах өрөө	17.90	25	Амрах өрөө	17.67
2	Хонгил	66.37	10	Амрах өрөө	18.34	18	Амрах өрөө	17.56			
3	Вестибюль	15.86	11	Амрах өрөө	18.40	19	Амрах өрөө	18.40			
4	Багшийн өрөө	12.73	12	Амрах өрөө	17.67	20	Амрах өрөө	18.40			
5	Амрах өрөө	17.11	13	Амрах өрөө	17.61	21	Амрах өрөө	18.40			
6	Амрах өрөө	17.00	14	Душ, хувцас цгаах өрөө	13.32	22	Амрах өрөө	18.40			

1-Р ДАВХРЫН ХОЛБОО ДОХИОЛЛЫН БАЙГУУЛАЛТ
(ХЯНАЛТЫН ДОХИОЛОЛ, ЗАРЛАН МЭДЭЭЛЭХ СИСТЕМ)

1 : 150

ХД-10