

БАТЛАВ.
БОЛОВСРОЛ, ШИНЖЛЭХ УХААНЫ
ЯАМНЫ ТӨРИЙН НАРИЙН БИЧГИЙН
ДАРГА Л.ЦЭДЭВСҮРЭН

**БАЯНГОЛ ДҮҮРГИЙН 13 ДУГААР СУРГУУЛИЙН 640 СУУДАЛТАЙ
ӨРГӨТГӨЛИЙН БАРИЛГЫН АЖЛЫН ХОЛБОЛТЫН ЗУРАГ ТӨСӨЛ
БОЛОВСРУУЛАХ ДААЛГАВАР**

2023 оны 04 дүгээр сарын 17-ны өдөр

Дугаар

Улаанбаатар хот

1.	Зураг төсөл боловсруулах үндэслэл	<ul style="list-style-type: none">- Монгол Улсын 2022 оны Засгийн газрын 460 дугаар тогтоолын 1 дүгээр хавсралт- 2023 оны төсвийн тухай хууль;- Шадар сайд бөгөөд Эдийн засаг, хөгжлийн сайдын 2023 оны 03 дугаар сарын 23-ны өдрийн А/16 дугаар тушаал.
2.	Барилга байгууламжийн байршил, эдэлбэр газрын хэмжээ	Баянгол дүүргийн 13 дугаар хороо Эдэлбэр газар 20168 мкв
3.	Зориулалт, хүчин чадал /Бүтээгдэхүүн үйлчилгээний нэр төрлөөр/	Зориулалт: Сургуулийн барилга Хүчин чадал: 640 суудалтай
4.	Барилгажих талбайн эзлэх хувь	Хот, тосгоны төлөвлөлт барилгажилтын норм ба дүрэм /БНБД 30-01-04/-ийн дагуу төлөвлөх.
5.	Үлгэрчилсэн ерөнхий төлөвлөгөө, эдэлбэр газар, тохижилтод тавигдах шаардлага	<ul style="list-style-type: none">- Эдэлбэр газрын хэмжээг нэг хүүхдэд ногдох талбай холбогдох норм, дүрмийн дагуу тооцож төлөвлөх;- Эдэлбэр газрын талбайг дотор нь биеийн тамир, аж ахуйн ба амралт, сургалт, туршилт тоглоомын талбай гэсэн 5 үндсэн бүсэд ангилан төлөвлөх;Гадаа спорт талбай, амралтын талбай, хүүхдүүдийн тоглоомын талбайтай байхаар төлөвлөх;- Спорт тоглоомын талбай нь резинэн эсвэл хатуу хучилттай, хөл бөмбөгийн талбай нь зүлэг байхаар төлөвлөх;- Иргэдийн түр цугларах аюулгүйн талбай, гамшгийн зарлан мэдээллийн дуут цамхаг болон дадлага сургууль зохион явуулах цэг төлөвлөх.- Амралтын бүсийг ногоон байгууламжтай зэрэгцээ аж ахуйн болон биеийн тамирын талбайгаас төлөвлөлтийн боломжоор зайтай төлөвлөх;- Хог цуглуулах талбай руу орох орц бие даасан, хүрэх зам нь хатуу хучилттай, хог цуглуулах талбай нь хаалт бүхий тусгаарлагчтай байх;- Эдэлбэр газрын талбайд холбогдох норм, дүрмийн шаардлагын дагуу ногоон байгууламж төлөвлөх;- Сургуулийн эдэлбэр газар нь 1.6м-ээс багагүй өндөртэй ногоон байгууламж эсвэл хашаагаар хүрээлэгдсэн байх;- Ерөнхий боловсролын сургуулийн барилгаас тухайн сургуульд хамааралтай авто зогсоол тооцож төлөвлөх; /Авто машины зогсоолыг хашааны гадна төлөвлөх/- Эдэлбэр газрын талбайн гэрэлтүүлгийг холбогдох норм, дүрмийн дагуу төлөвлөх;

		<p>- Авто зам, тээврийн хэрэгслийн зогсоол, явган хүний гарц, гамшгийн үеийн цугларах аюулгүй талбайг холбогдох стандартын дагуу төлөвлөх;</p> <p>- Барилгын орчны байгууламж руу очих явган хүний зам хатуу хучилттай байхаар төлөвлөх.</p> <p>Хөгжлийн бэрхшээлтэй иргэдэд зориулсан төлөвлөлтөд тавигдах шаардлага:</p> <p>- Хөгжлийн бэрхшээлтэй иргэн саадгүй зорчиход зориулж холбогдох норм, дүрмийн шаардлагын дагуу төлөвлөх;</p> <p>-Хөгжлийн бэрхшээлтэй иргэдэд зориулсан авто зогсоол төлөвлөх;</p> <p>- Явган хүний зам нь хатуу, нягт, халтирахаас сэргийлсэн гадаргуугаар хийгдсэн байх бөгөөд хөтөч хавтан төлөвлөх;</p> <p>- Гол орц, гарц хэсэгт тусгай хэрэгцээт хүүхдэд зориулсан алгуур налуу бүхий налуу замыг БНБД-ийн дагуу 1:12 төлөвлөх/;</p> <p>- Онцгой нөхцөлд ашиглах орц, гарц төлөвлөх.</p> <p>- “Хот, тосгоны төлөвлөлт барилгажилтын норм ба дүрэм” /БНБД 30-01-04/</p> <p>- Сургалт хүмүүжлийн барилга байгууламж БНБД II-66-88-ын Хавсралт 7.</p>
6	Инженер шугам, сүлжээнд тавигдах шаардлага, эх үүсвэр	<p>- Холбогдох норм, дүрэм, стандартын дагуу төлөвлөх.</p> <p>- Зураг төслийн дагуу ачаалал тооцож хангагч байгууллагуудаас Техникийн нөхцөлийн гаргуулж, шугам сүлжээнд холбох</p> <p>- Төслийн талбайд инженерийн шугам сүлжээ илэрвэл зөөх, шилжүүлэх техникийн нөхцөл гаргуулах бөгөөд тухайн шугам сүлжээний зөөх шилжүүлэх ажлын зураг болон зардал, авто зам, явган зам талбайн нөхөн сэргээлтийн зардлыг төсөвт тусгаж мэргэжлийн байгууллагатай зөвшилцөн баталгаажуулах</p>
7	Инженер-геологийн судалгааны талаарх шаардлага	Тухайлсан байршилд инженер геологийн дүгнэлтийг гаргуулж, баталгаажуулах
8	Газар хөдлөлийн эрчим	Газар хөдлөлийн 6, 7, 8, 9 баллаас байршилд тохирохыг Инженер-геологийн судалгаанд үндэслэн сонгоно.
9	Инженерийн бэлтгэл арга хэмжээ /үерийн хамгаалалт, далан, суваг шуудуу, ус зайлуулах шугам сүлжээ/	Зураг төслийг боловсруулахад /үерийн хамгаалалт, далан, суваг шуудуу, ус зайлуулах шугам сүлжээ/ анхаарах
10	Барилгын улаан шугамын зай	Шаардлагагүй
11	Байгаль орчны үнэлгээ, нөхцөл	Шаардлагагүй.
12	Зураг төслийн бүрдэл	<ul style="list-style-type: none"> • Загвар зураг • Ажлын зураг - Үлгэрчилсэн ерөнхий төлөвлөгөө - Барилга архитектур - Технологийн зураг - Барилга бүтээц /Бүтээцийн тооцоо/ - Дотор халаалт, агаар сэлгэлт

		<ul style="list-style-type: none"> - Дотор цэвэр бохир ус - Хүчит төхөөрөмж, дотор гэрэлтүүлэг - Холбоо дохиолол - Автоматик, удирдлагын зураг төсөл - Барилгын эрчим хүчний гэрчилгээ <ul style="list-style-type: none"> • Төсөв – магадлал хийсэн ажлын зураг төслийн дагуу төсвийг программаар гүйцэтгэх. • Мэргэжлийн зөвлөлийн хурлын тэмдэглэл, зөвлөмж, • Барилгын зураг төсөлд эрүүл ахуйн хяналт хийсэн дүгнэлт • Барилгын зураг төсөлд галын аюулгүй байдлын хяналт хийсэн тухай дүгнэлт • Ажлын зургийн магадлалын дүгнэлт. <p>Ажил гүйцэтгэх аргачлал:</p> <ul style="list-style-type: none"> - Барилга байгууламжийн хэсэгчилсэн ерөнхий төлөвлөгөө, орчны тойм, эзлэхүүн төлөвлөлт, барилгын нүүр тал /фасад/, өнгөний шийдэл, төлөвлөлтийг тодорхойлсон загвар зургийг боловсруулж барилгын асуудал хариуцсан байгууллагаар хянуулах; - Засгийн газрын 2019 оны 108 дугаар тогтоолоор баталсан “Барилга байгууламжийн зураг төсөл боловсруулах, магадлал хийх дүрэм”-ийн дагуу боловсруулж, загвар зураг болон магадлал хийлгэсэн ажлын зураг, төсвийг холбогдох баримт бичгүүдийн хамт эх хувь 1 хувь, хуулбар 3 хувь, файл /autocad, pdf, төсөв зохиосон программын өргөтгөлтэй/ хэлбэрээр CD-д бичиж 1 хувь хүлээлгэн өгнө.
13	Зургийн үе шат, хугацаа	<ul style="list-style-type: none"> - Нэг үе шаттай - Ажил гүйцэтгэх гэрээнд заасны дагуу
14	Хөрөнгө оруулагч	Улсын төсвийн хөрөнгө оруулалт
15	Захиалагч байгууллага	Боловсрол, шинжлэх ухааны яам
16	Зураг төслийн ажлыг боловсруулахад ашиглах материал	<p>Монгол Улсын хууль тогтоомжийн хүрээнд: Барилга байгууламжийн зураг төсөл боловсруулахад шаардагдах хууль, тогтоомжууд.</p> <p>Барилга байгууламжийн норм, нормативын баримт бичгийн хүрээнд:</p> <p>Холбогдох хүчин төгөлдөр мөрдөгдөж буй барилга байгууламжийн норм, нормативын баримт бичиг, стандарт, төсөл, хөтөлбөр, дүрэм, журмыг баримтална.</p> <p>Мөн доорх норм, дүрмийн шаардлагыг тусгасан байна. Үүнд:</p> <ul style="list-style-type: none"> -Боловсрол, соёл, шинжлэх ухааны сайд, Эрүүл мэндийн сайд, Сангийн сайдын 2015 оны А/253/251/173 тоот хамтарсан тушаалаар баталсан “Цэцэрлэг, ерөнхий боловсролын сургууль, дотуур байрын ус, ариун цэвэр, эрүүл ахуйд тавигдах норм, шаардлага” -Мэргэжлийн хяналтын ерөнхий газрын даргын 2017 оны А/179 дүгээр тушаалаар баталсан “Сургалт хүмүүжлийн байгууллагад мөрдөх эрүүл ахуй, халдвар хамгааллын үлгэрчилсэн дүрэм”

		- Хүүхдийн тоглоомын талбай.Ерөнхий шаардлага MNS 6751:2019
17	Галын аюулгүй байдлын нөхцөл	- Барилга, байгууламжийн галын аюулгүйн байдал БНБД 21-01-02 - Барилга, байгууламжийн зураг төсөл зохиох галын аюулгүйн норм БНБД 21-02-02
18	Эдийн засгийн тооцоо, төсөв	- Зохих эрх бүхий байгууллагаас зөвшөөрсөн программаар тооцох - Төсөвт – тээврийн зайг Улаанбаатар хот дотор тооцох
19	Зөвшилцөх байгууллага	- Боловсрол, шинжлэх ухааны яам - Эрүүл ахуй, галын аюулгүй байдлын асуудал хариуцсан байгууллага - Онцгой байдлын асуудал хариуцсан байгууллага

ХЯНАСАН:

БШУ-ны яамны Санхүү, Хөрөнгө оруулалтын газрын дарга:

О.ХУЯГЦОГТ

БШУ-ны яамны Хөрөнгө оруулалтын хэлтсийн дарга:

С.НАНСАЛМАА

Боловсролын ерөнхий газрын дарга:

Т.НЯМ-ОЧИР

БШУ-ны яамны Хөрөнгө оруулалтын хэлтсийн ахлах шинжээч:

Ч.БАТБОЛД

БОЛОВСРУУЛСАН:

БШУ-ны яамны Хөрөнгө оруулалтын хэлтсийн ахлах мэргэжилтэн:

Ш.ЭНХТУУЛ

БЕГ-ын Хөрөнгө оруулалтын хэрэгжилт зохицуулалтын газрын ахлах мэргэжилтэн

Б.АМАРЗАЯА

БЕГ-ын Хөрөнгө оруулалтын хэрэгжилт зохицуулалтын газрын мэргэжилтэн

С.БИЛЭГБААТАР





МОНГОЛ УЛС

ТӨРИЙН БАЙГУУЛЛАГЫН
ГАЗАР ЭЗЭМШИХ ЭРХИЙН

ГЭРЧИЛГЭЭ

Дугаар 000002000

Нийслэлийн ерөнхий боловсролын арван гурав дугаар сургууль / 9134352 /-1

Нийслэлийн Засаг даргын захирамж (байгууллагын нэр) 19 06 17 (регистрийн дугаар) A/593
(шинэвэр гаргагч) -ын 20 оны сарын өдрийн тоот

Шийдвэрийг үндэслэн Улаанбаатар Баянгол 13-р хороо
(аймаг, нийслэл) (сүм, дүүрэг) (баг, хороо)

Хасбаатар хаягт
(судамжны нэр) 1680501000 (хашааны дугаар/тоот) 20168.0

байрлах, нэгж талбарын дугаар бүхий /2.0168/ м.кв /га/ газрыг

Сургалт зориулалтаар

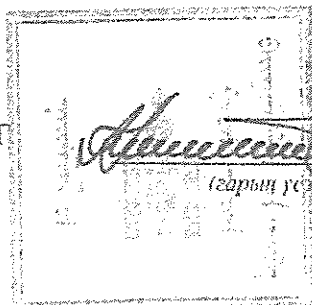
15 жилийн хугацаатай эзэмшүүлж, эрхийн улсын бүртгэлийн Э-2205000705

дугаарт бүртгэж гэрчилгээ олгов.

ГАЗРЫН АСУУДАЛ ЭРХЭЛСЭН
БАЙГУУЛЛАГА / АЛБАН ТУШААЛТАН

НИЙСЛЭЛИЙН ГАЗАР ЗОХИОН
БАЙГУУЛАЛТЫН АЛБАНЫ ДАРГА

ТАМГА / ТЭМДЭГ



А.Энхманлай

(гарын үсэг)

(нэр)

19 8 9

20 оны сарын өдөр

Нийслэлийн газар зохион байгуулалтын алба

Нэгж талбарын дугаар: 1680501000

Ашиглалтын төрөл: эзэмших

Хуулийн этгээдийн нэр: Нийслэлийн ерөнхий газар

Регистрийн дугаар: 9134352

ХААЯГ: Аймаг/Хот/Улаанбаатар

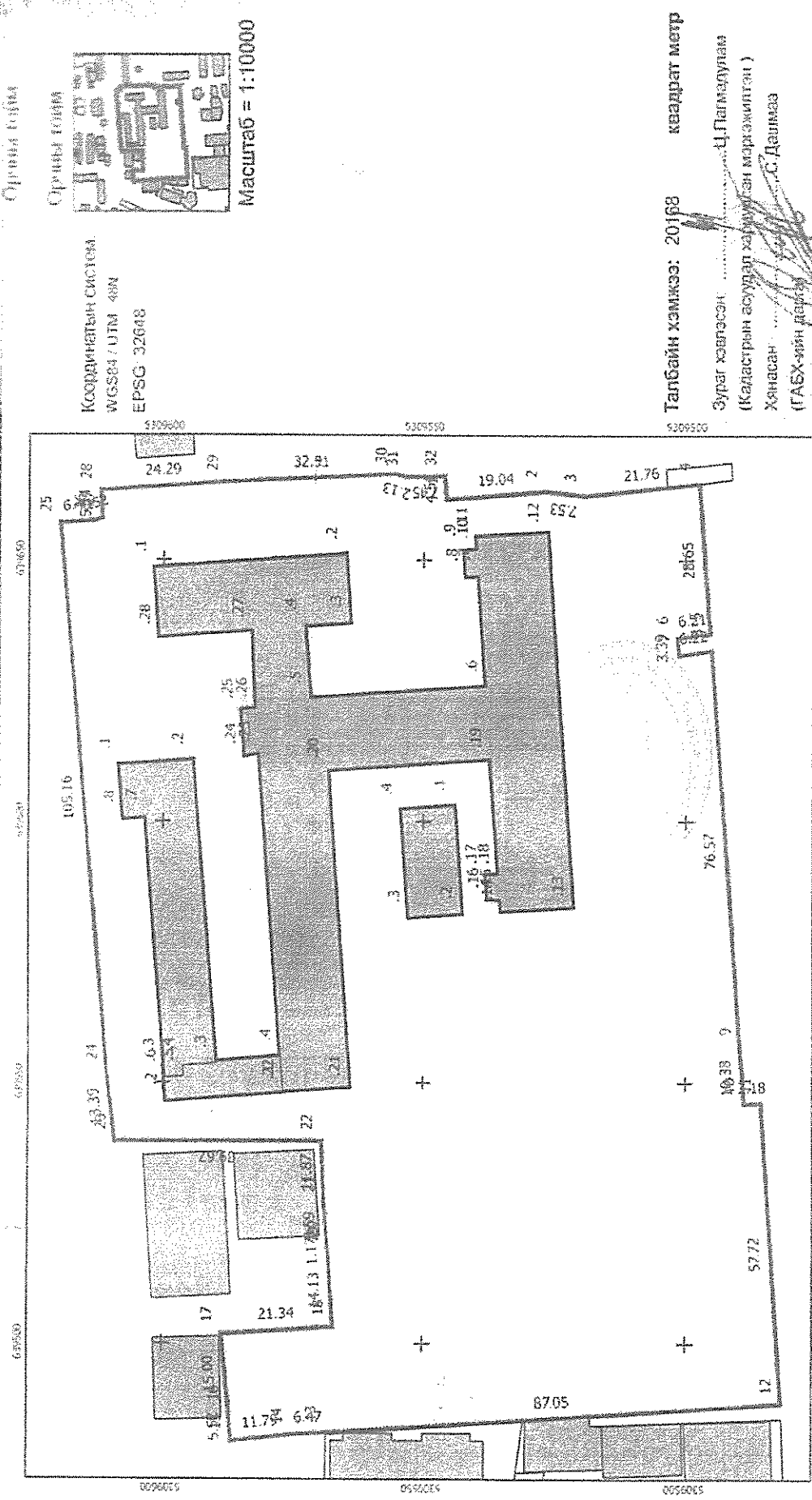
Сум/Дүүрэг: Баянгол

Баг/Хороо: 13-хороо

Боловсрол: 401

Гуламж: Хэсбэлгэр

ТООТ:



Талбайн хэмжээ: 20168 квадрат метр

Зураг хэвлэсэн: Ц.Паламуулам
(Каластрын асуудал хариуцсан маргажигч)
Хянасан: С.Дашмаа
(ГАСХ-ийн дарга)

Зургийн масштаб = 1:1000 (1 сантиметрт 10 метр багтана)

Хэвлэсэн огноо: 2019-06-27

