

САЛХИТ УУЛЫН БАЯЖУУЛАХ 1-Р ҮЙЛДВЭРТ МӨНГӨ-АЛТНЫ ХҮДРИЙГ ХӨВҮҮЛЭН БАЯЖУУЛАХ АРГААР БОЛОВСРУУЛЖ БАЯЖМАЛ ҮЙЛДВЭРЛЭХ АЖЛЫГ ГҮЙЦЭТГЭХ КОМПАНИЙГ СОНГОН ШАЛГАРУУЛАХ АЖЛЫН ДААЛГАВАР

№001

1. ҮНДСЭН ШААРДЛАГА

Д/д	Тодорхойлолт	Тайлбар:
1	Зорилго:	“Эрдэнэс алт ресурс” ХХК-ийн эзэмшлийн Салхитын мөнгө, алтны ордыг эдийн засгийн эргэлтэд оруулсан орлогоос төрд ногдох өгөөжийг нэмэгдүүлэх, ордын нөөцийг иж бүрэн ашиглах, баяжмалын металл авалтыг хамгийн өндөр байлган төслийн эдийн засгийн үр ашгийг нэмэгдүүлэх ажлын хүрээнд баяжуулах үйлдвэрийн үйл ажиллагааг хэвийн жигд, тасралтгүй ажиллуулахын тулд мэргэжлийн өндөр ур чадвар бүхий туслан гүйцэтгэгч компанийг сонгоход оршино.
2	Захиалагч:	“Эрдэнэс алт ресурс” ХХК
3	Төслийн байршил, нэр:	1. Дундговь аймгийн Гурвансайхан сумын Чулуут багийн нутагт орших MV-021483 тоот ашиглалтын тусгай зөвшөөрөл бүхий Салхит уурхай. 2. Салхит мөнгө-алтны уурхайн Уулын баяжуулах 1-р үйлдвэр.
4	Зориулалт, хүчин чадал:	1. Бутлалт, нунтаглалтаар хүдэр бэлтгэн флотацийн технологиор баяжуулж, мөнгө-алтны баяжмал үйлдвэрлэх. 2. Нэг сард 20,000 тн буюу жилд 235,200 тн хүдэр боловсруулах.
5	Үйлдвэрийн технологи:	<p>Бутлалт: Хацарт болон конус гэсэн хоёр шатны бутлуураар 20-30 мм ширхэглэлтэйгээр буталж, нэг шатны чичиргээт шигшүүрээр шигшин, туузан конвейерийн тусламжтайгаар бутлагдсан хүдрийн агуулахад тэжээнэ.</p> <p>Нунтаглалт: Бутлагдсан хүдрийн агуулахаас туузан конвейерийн тусламжтайгаар хоёр шатны нунтаглалт, хоёр шатны ангилалт /мушгиа ангилуур, гидроциклон/-аар хүдрийн - 0.074 мм-ийн бүхэллэгийн ангийг 60%-иас дээш нунтаглан ангилж өөрийн урсгалаар флотацийн хэсгийг тэжээнэ.</p> <p>Флотацийн баяжуулалт: Нунтаглагдсан бүтээгдэхүүнийг нэг шатны үндсэн флотаци, хоёр шатны цэвэрлэгээний флотаци, гурван шатны хяналтын флотациар баяжуулж, баяжмалыг зутангийн насосын тусламжтайгаар баяжмал шүүн шахах хэсэгт тэжээх бол хаягдлыг зутангийн насосын тусламжтайгаар хаягдал шүүн шахах хэсэгт тэжээнэ.</p> <p>Баяжмал шүүн шахах: Цэвэрлэгээний флотациас зутангийн насосын тусламжтай ирсэн баяжмалыг баяжмалын өтгөрүүлэгчээр өтгөрүүлж, өтгөрсөн бүтээгдэхүүнийг зутангийн насосын тусламжтайгаар пресс фильтерт тэжээн шүүн шахах</p>

		<p>25%-иас бага чийг бүхий технологийн шаардлага хангасан баяжмал үйлдвэрлэнэ.</p> <p>Хаягдал шүүн шахах: Хяналтын флотациас зутангийн насосын тусламжтайгаар ирсэн усгүйжүүлэх шигшүүрийг тэжээж, усгүйжүүлсэн хатуу хаягдлыг автосамосвалын тусламжтайгаар хаягдлын даланд овоолго үүсгэн хаяна. Усгүйжүүлэх шигшүүрээс гарсан шингэн хаягдлыг зутангийн насосоор дамжуулан хаягдлын өтгөрүүлэгчид өгч өтгөрүүлэгчээр өтгөрүүлж халиаг эргэлтийн усан санд тэжээх бол өтгөрсөн хаягдлыг зутангийн насосоор дамжуулан хаягдал шүүн шахах пресс фильтерт болон вакум фильтр өгч шүүн шахсан хатуу хаягдлыг хаягдлын автосамосвалын тусламжтайгаар хаягдлын даланд овоолго үүсгэн хаяна.</p>
<p>6</p>	<p>Ажлын цар хүрээ:</p>	<p>Захиалагчийн хариуцах ажил:</p> <ol style="list-style-type: none"> 1. Ил уурхайгаас олборлосон хүдрийг авто пүү жин жинлэж СУБУ-ийн хүдрийн нөөцийн талбайд овоолго үүсгэх; 2. Үйлдвэр тэжээх хүдрийн ширхэглэл нь 400мм-ээс хэтэрсэн хэмжээг хариуцах; 3. Баяжмал ачилт, тээвэрлэлт, борлуулалтыг хариуцах; 4. Технологийн цагийн дээж, баяжмалын дээжийг стандартын дагуу авах, хуваарийн дагуу лабораторид хүргэх, тээвэрлэх; 5. Итгэмжлэгдсэн хөндлөнгийн лабораториор технологийн дээжид чийг болон мөнгө, алтны агуулгын шинжилгээ хийлгүүлэх; 6. Цахилгаан эрчим хүч, дулаанаар хангах, хэрэглээний төлбөрийг ажил гүйцэтгэгч тал хариуцах; 7. Үндсэн хөрөнгө, үндсэн тоног төхөөрөмжийн насыг уртасгах, бүтээл сайжруулах зорилгоор капиталжих зардлыг хариуцах; 8. Тухайн үеийн зах зээлийн ханшаар түлш шатахуунаар хангах; 9. Химийн бодис хадгалах агуулахаар хангах; 10. Хаягдлын сангийн төлөвлөлт, өргөтгөлийн ажлыг хийж гүйцэтгэх; 11. Байгаль орчны нөхөн сэргээлтийн ажлыг хийж гүйцэтгэх; 12. Цахилгаан хангамж тасарсан үед цахилгааны нөөц эх үүсвэрээр хэрэглээний цахилгааны бэлэн байдлыг хангах /дизель генератор/; 13. Эрүүл ахуйн болон эмнэлгийн анхан шатны тусламж үйлчилгээг үзүүлэх нөхцөлийг бүрдүүлэх; 14. Веб камер, хяналтын системийн ажиллагааг хариуцах; 15. Харуул хамгаалалтын үйл ажиллагааг хариуцах; 16. Ажилчдын хоол хүнсийг катеринг үйлчилгээний гэрээний батлагдсан тарифын дагуу хангах; 17. Тоног төхөөрөмжийн зайлшгүй байх сэлбэгийн нөөц бүрдүүлэх; 18. Худаг ус гаргах, шугам хоолой татах;

		<p>19. Үйлдвэрийн агааржуулалт, барилга байгууламжийн дэд бүтэцтэй холбоотой хөрөнгө оруулалт, түүний хэвийн үйл ажиллагааг хангах;</p> <p>20. Кемп, амрах байраар хангах;</p> <p>21. Ажилтнуудын хувцас угаалга, цэвэрлэгээ үйлчилгээ хийх байр, тоног төхөөрөмжөөр хангах.</p> <p>Гүйцэтгэгчийн хариуцах ажил</p> <ol style="list-style-type: none"> 1. Хүдрийн овоолгоос төлөвлөгөөний дагуу баяжуулах үйлдвэрийг тэжээх, авто пүүгээр пүүлэх, шингэн болон хуурай хаягдлыг /кек/ тээвэрлэх; 2. Бутлах хэсгийн үндсэн тоног төхөөрөмжүүд болон сэлбэг материалын эвдрэл гэмтлийг бүрэн хариуцах; 3. Нунтаглах хэсгийн үндсэн тоног төхөөрөмжүүд болон сэлбэг материалын эвдрэл гэмтлийг бүрэн хариуцах; 4. Флотацийн хэсгийн үндсэн тоног төхөөрөмжүүд болон сэлбэг материалын эвдрэл гэмтлийг бүрэн хариуцах; 5. Баяжмалыг Олон Улсын чанарын шаардлагад нийцсэн шуудайнд савлаж, дугаарлаж, жинлэж, лацдаж хүлээлгэн өгөх; 6. Баяжмал ачихад дэмжлэг үзүүлэх; 7. Усгүйжүүлэх хэсгийн үндсэн тоног төхөөрөмжүүд болон сэлбэг материалын эвдрэл гэмтлийг бүрэн хариуцах; 8. Хаягдлын санд эргэлтийн ус нөөцлөх үйл ажиллагаа, шугамын ашиглалт, засвар үйлчилгээг хариуцах; 9. Хаягдлын сангийн үндсэн тоног төхөөрөмжүүд болон сэлбэг материалын эвдрэл гэмтлийг бүрэн хариуцах; 10. Худаг, усан сан, худаг усан сангийн барилга байгууламж, шугам хоолой, цахилгаан тоног төхөөрөмжүүдийн ашиглалт, засвар үйлчилгээг хариуцах; 11. Үйлдвэрт ашиглагдах химийн бодисын ханган нийлүүлэлт, тээвэрлэлт, хадгалалт, хамгаалалт, ашиглалт, аюулгүй ажиллагааг хариуцах; 12. Хаягдлыг хаягдлын сан руу зөөвөрлөх; 13. Орон нутаг болон хот хооронд ээлж солих, Салхит уулын баяжуулах үйлдвэр доторх хүн тээврийн хөдөлгөөнийг хариуцах; 14. Баяжуулах үйлдвэрийн ХАБЭА-н үйл ажиллагааг хариуцах; 15. Баяжуулах үйлдвэрт шаардлагатай жагсаалтаар батлагдсан сэлбэг, бараа материалын хангалт, нөөц хариуцах; 16. Тээрмийн ган бөмбөлөг, тоног төхөөрөмжийн түргэн элэгдэх сэлбэгийн 3 сарын нөөцтэй байх, уурхайд ирэх тээврийг хариуцах; 17. Үйлдвэр тэжээх хүдрийг хольж, агуулгыг дундажлах үйл ажиллагааг өөрийн зардлаар хариуцах;
--	--	---

		18. Захиалагч талаас гүүрэн кранбалкуудыг хүлээн авч цаашид ашиглалтын явцад засвар үйлчилгээ, баталгаажуулалтыг хийх; 19. Цахилгаан ашиглалт, засвар үйлчилгээ, өвлийн улирлын дулаан хангамж, технологийн цэвэр ус, хэрэглээний цэвэр усны төлбөрийг батлагдсан тарифын дагуу хариуцах; 20. Үйлдвэрийн тоосжилтыг хянах, бууруулах арга хэмжээг тогтмол авч ажиллах; 21. Ажилчдыг зөөвөрлөх тээвэрлэх; 22. Кемп дэх өөрийн байрлаж буй хэсгийн цэвэрлэгээ үйлчилгээ, хувцас угаалга, душ ариун цэврийн өрөөний цэвэрлэгээ үйлчилгээг хийж гүйцэтгэх.
7	Технологийн үндсэн үзүүлэлтүүд, шаардлага:	1. Бутлагдсан хүдрийн ширхэглэл: 22-30 мм 2. Нунтаглалтын ширхэглэл: -0.074 мм, 60%-иас дээш 3. Хүдрийн агуулга: 250-350 гр/тонн 4. Баяжмалын агуулга: 10,500 гр/тонноос дээш 5. Үйлдвэр тэжээсэн хүдрийн агуулгын 20%-иас дээш металл хаяхгүй байх 6. Баяжмалын гарц: Гэрээний тусгай нөхцөлд зааснаар металл авалтыг тодорхойлно. 7. Металл авалт: Гэрээний тусгай нөхцөлд зааснаар металл авалтыг тодорхойлно. 8. Технологийн усны зарцуулалт дунджаар: 1.83-2.2 м.куб 9. Эргэлтийн ус ашиглалт: 70%-с дээш 10. 1 тонн хүдэр боловсруулахад зарцуулагдах цэвэр усны хэмжээ 25%-иас бага буюу 0,55 м3
8	Хүдэр баяжуулах үйлдвэрийг ажиллуулахад дагаж мөрдөх стандарт болон тавигдах шаардлагууд, баримтлах хуулиуд	Монгол Улсын хууль <ol style="list-style-type: none"> 1. Хөдөлмөрийн тухай хууль 2. Хөдөлмөрийн аюулгүй байдал, эрүүл ахуйн тухай хууль 3. Төрийн хяналт шалгалтын тухай хууль 4. Зөрчлийн тухай хууль 5. Эрүүл ахуйн тухай хууль 6. Нийгмийн даатгалын тухай хууль 7. Хөдөлмөр нийгмийн хамгааллын Сайдын А/370 тоот тушаал 8. Хөдөлмөрийн эрүүл ахуйн асуудлыг зохицуулахад оролцдог бусад хуулиуд 9. Хэмжил зүйн тухай хууль 10. Нийгмийн даатгалын сангаас үйлдвэрлэлийн осол, мэргэжлээс шалтгаалсан өвчний тэтгэвэр, тэтгэмж, төлбөрийн тухай хууль 11. Нийгмийн даатгалын сангаас олгох, тэтгэвэр, тэтгэмжийн тухай хууль 12. Ашигт малтмалын тухай 13. Байгаль орчныг хамгаалах тухай Олон Улсын гэрээ конвенц

1. Хөдөлмөрийн аюулгүй байдал, эрүүл ахуйн тухай Олон Улсын хөдөлмөрийн байгууллагын 155 дугаар конвенц
2. Хөдөлмөрийн аюулгүй байдал, эрүүл ахуйн тухай 164 дүгээр зөвлөмж
3. Уурхай дах аюулгүй байдал, эрүүл ахуйн тухай Олон Улсын хөдөлмөрийн байгууллагын 176 дугаар конвенц
4. Хөдөлмөрийн эрүүл мэндийн үйлчилгээний тухай Олон Улсын хөдөлмөрийн байгууллагын 161 дүгээр конвенц

Засгийн Газрын тогтоол

1. “Хөдөлмөрийн аюулгүй байдал, эрүүл ахуйн үндэсний 5 дахь хөтөлбөр”
2. “Үйлдвэрлэлийн осол, хурц хордлогыг судлан бүртгэх дүрэм”
3. “Үйлдвэрлэлийн осол, мэргэжлээс шалтгаалсан өвчний даатгалын шимтгэлийг төлөх ажил олгогчийн жагсаалт батлах тухай”

Сайдын тушаал

1. 2019 оны 10 дугаар сарын 17-ны өдрийн Уул уурхай, хүнд үйлдвэрийн сайдын А/205 тоот тушаалаар батлагдсан “Баяжуулах үйлдвэрт тавигдах шаардлага, үйл ажиллагаа эрхлэх журам”
2. 2020 оны 5 дугаар сарын 29-ний өдрийн Уул уурхай, Хүнд үйлдвэрийн сайд, Хөдөлмөр, Нийгмийн хамгааллын сайдын А/155, А132 тоот хамтарсан тушаалаар батлагдсан “Ашигт малтмалыг баяжуулах, боловсруулах үйлдвэрийн аюулгүй ажиллагааны нэгдсэн дүрэм”
3. “Хөдөлмөрийн аюулгүй байдал, эрүүл ахуйн Үндэсний тав дахь хөтөлбөр”- ийг хэрэгжүүлэх арга хэмжээний төлөвлөгөө
4. “Хөдөлмөрийн аюулгүй байдал, эрүүл ахуйн сургалт зохион байгуулах, шалгалт авах журам батлах тухай
5. “Ажлын байрны нөхцөлийн үнэлгээ хийх журам”
6. Ажлын байрны агаарын температур, чийгшил, хөдөлгөөний хурдны тохиромжтой ба зөвшөөрөх хэмжээ дүрэм, журам
7. Ажлын байр дах тоосны өртөлтөөс ажилтны эрүүл мэндийг хамгаалахад мөрдөх техникийн зохицуулалт
8. Хоол үйлдвэрлэл, үйлчилгээний газарт мөрдөх эрүүл ахуй, халдвар хамгааллын үлгэрчилсэн дүрэм
9. Эрүүл мэндийн нийгмийн хамгааллын сайдын тушаал
10. Ажилтнуудад ажлын тусгай хувцас, нэг бүрийн хамгаалах хэрэгсэл олгох, түүний ашиглалтад хяналт тавих журам
11. Аюулгүй ажиллагаа зөрчигчдөд сахилгын арга хэмжээ авах журам
12. Хүнсний бүтээгдэхүүний аюулгүй байдлыг хангах тухай хууль

Монгол Улсын стандарт

1. MNS 6437:2014
2. MNS 4989:2000
3. MNS 5080:20001
4. MNS 4967:2000
5. MNS 4990:2000
6. MNS 5387:2004
7. MNS 5365:2004
8. MNS 4585:2016
9. MNS 4970:2000
10. MNS 5825:2007

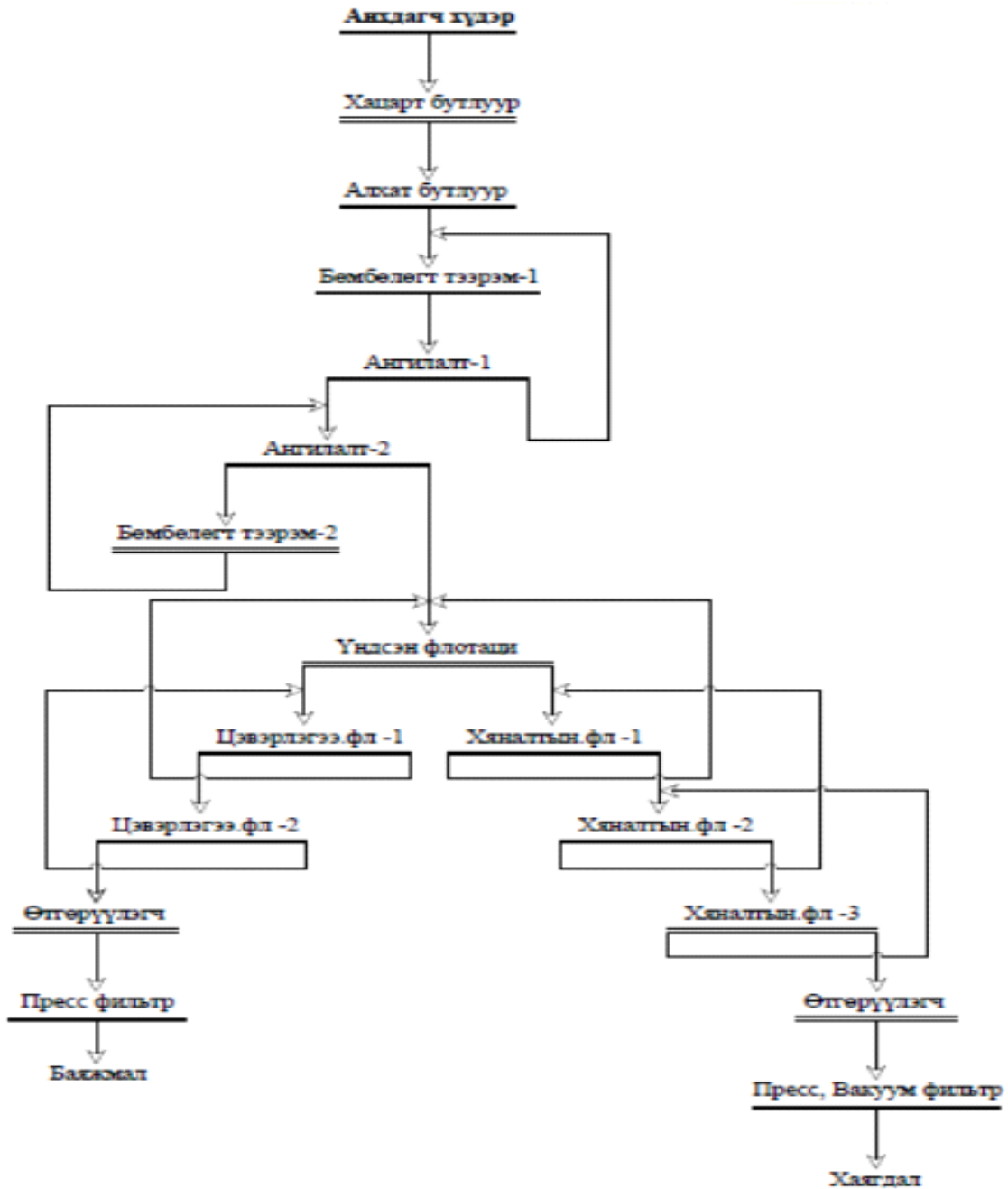
“Эрдэнэс алт ресурс” ХХК-ийн үйл ажиллагаанд дагаж мөрдөх дүрэм, журам

1. Салхит уурхайн дотоод журам
2. Уурхайн гадаад бүсэд байгаль орчны нийцлийн хяналт хийх журам
3. Хүдэр олборлох, овоолго үүсгэх журам
4. Байгаль орчны хяналт шинжилгээний журам
5. Асгаралтын журам
6. Нөхөн сэргээлтийн журам
7. Худаг, уст цэгт засвар үйлчилгээ хийх журам
8. Газар хөндөх журам
9. Хог хаягдлын журам
10. Өнгөн хөрстэй ажиллах журам
11. Аяллаар зорчих үеийн аюулгүй ажиллагааны журам
12. Уурхайн бүсэд замын хөдөлгөөнийг зохицуулах, өөрчлөх журам
13. Уурхайн бүсэд нэвтрэх журам
14. Ажлын байрны үзлэгийн журам
15. Гараар гүйцэтгэх ажлын аюулгүй ажиллагааны журам
16. Өргөх, тээвэрлэх төхөөрөмж ашиглах аюулгүй ажиллагааны журам
17. Компанийн үйл ажиллагаанд согтууруулах ундаа, мансууруулах бодис хориглох журам
18. Уурхайн хөдөлмөрийн аюулгүй байдлын тохиолдлыг мэдээлэх, судлан бүртгэх журам
19. Уурхайн яаралтай тусламжийн нэгжийн ажиллах журам
20. Үйлдвэрлэл, технологийн горим алдагдсанаас түлш, тос, шингэн бодис, асгаралтын үр дагаврыг арилгах журам
21. Хог хаягдлыг цуглуулах, хадгалах, тээвэрлэх, устгах журам
22. Аюулгүй ажиллагаа зөрчигчдөд сахилгын арга хэмжээ авах журам
23. Хөдөлмөрийн аюулгүй байдлын урамшуулал олгох журам
24. Холбогдох бусад хууль, тогтоомж, стандарт журмууд

9	Баяжуулах үйлдвэрийн ажиллагааг явуулахтай холбоотой зардлууд	үйл бусад 1. Цалин хөлсний зардал, НДШ, ХХОАТ; 2. Байгууллагын ерөнхий хариуцлагын даатгал; 3. Ажилтнуудын гэнэтийн ослын даатгал; 4. Менежментийн зардал; 5. ХАБЭА-тай холбоотой зардал; 6. Ажилтнуудын амрах байр, хоолны зардал; 7. Технологид хэрэглэгдэх усны зардал; 8. Хэрэглэсэн эрчим хүчний зардал; 9. Дулаан хангамжийн зардал; 10. Шатах, тослох материалын зардал; 11. Химийн бодис, урвалжийн зардал; 12. Тээрмийн ган бөмбөлөг, хуягийн зардал; 13. Машин, механизмтай холбоотой зардал; 14. Сэлбэг бараа материалын зардал; 15. Тоног төхөөрөмжийн засвар үйлчилгээний зардал; 16. Ажилтнууд, сэлбэг бараа материалын тээвэрлэлтийн зардал; 17. Аюултай хог хаягдлыг тээвэрлэх, устгуулах зардал.
10	Захиалагч байгууллагын нэр, хаяг, харилцах утас:	“Эрдэнэс алт ресурс” ХХК Улаанбаатар хот, Сүхбаатар дүүрэг, 1-р хороо, Энхтайвангийн өргөн чөлөө-17, Блю ский, 607 тоот Утас: +976-7535-1111,
11	Үе шат, хугацаа:	
12	Хөрөнгө оруулалтын хэлбэр:	“Эрдэнэс алт ресурс” ХХК
13	Нэмэлт нөхцөл:	1. Захиалагч нь сарын гүйцэтгэлийг үнэлгээний хуудсаар дүгнэж хувь тооцох бөгөөд үнэлгээнээс хамаарч төлбөрийг шийдвэрлэнэ. 2. Баяжуулах үйлдвэрийн бүтээлийг үнэлэх аргачлалыг гэрээний тусгай нөхцөлөөр зохицуулна. 3. Захиалагч нь баяжуулах үйлдвэрийн дэргэд хяналт, шалгалтын лабораторитой байх бөгөөд уг сорилтын болон шалгалт тохируулгын лаборатори нь доорх стандарт, шаардлагын хүрээнд гүйцэтгэгчийн ажлын гүйцэтгэлийг хянана. Үүнд: <ul style="list-style-type: none"> • MNS ISO/IEC 17025:2018 (ISO/IEC 17025:2017) стандарт • Алт мөнгөний агуулгыг тодорхойлох ISO 10378:2016 стандарт • Металл болон чийглэгийн агуулгыг тодорхойлох дээж авалтын аргачлал ISO 12743:2006 стандарт

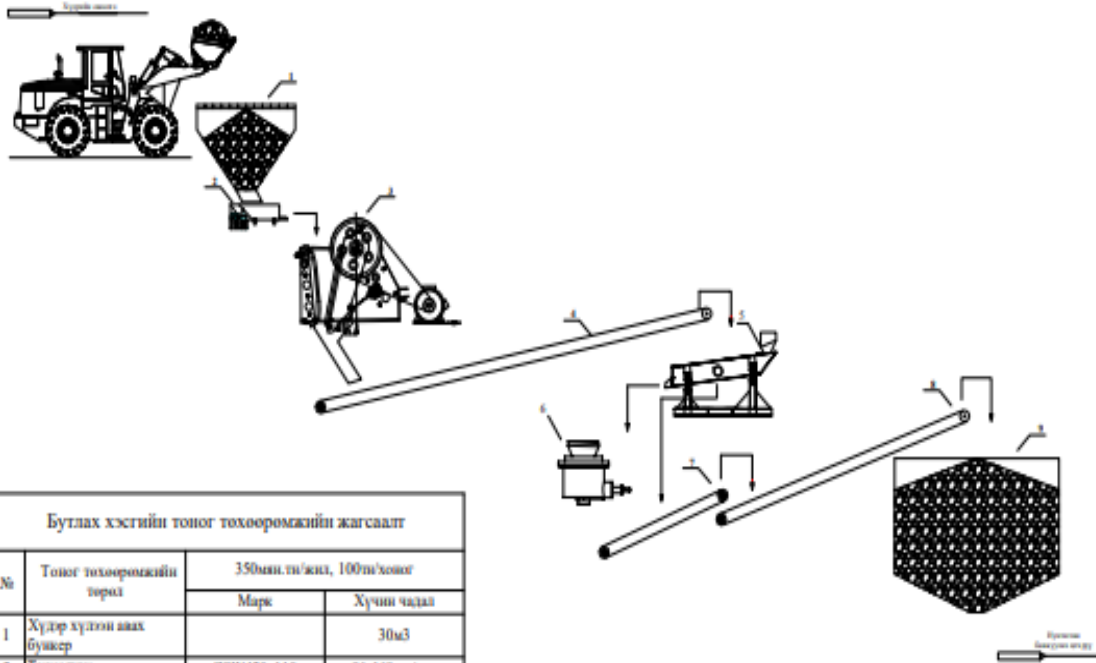
2. УУЛЫН БАЯЖУУЛАХ 1-Р ҮЙЛДВЭРИЙН ТЕХНОЛОГИЙН БОЛОН ТОНОГ ТӨХӨӨРӨМЖИЙН СХЕМ

Үйлдвэрийн технологийн бүдүүвч схем



Бутлах хэсэг:

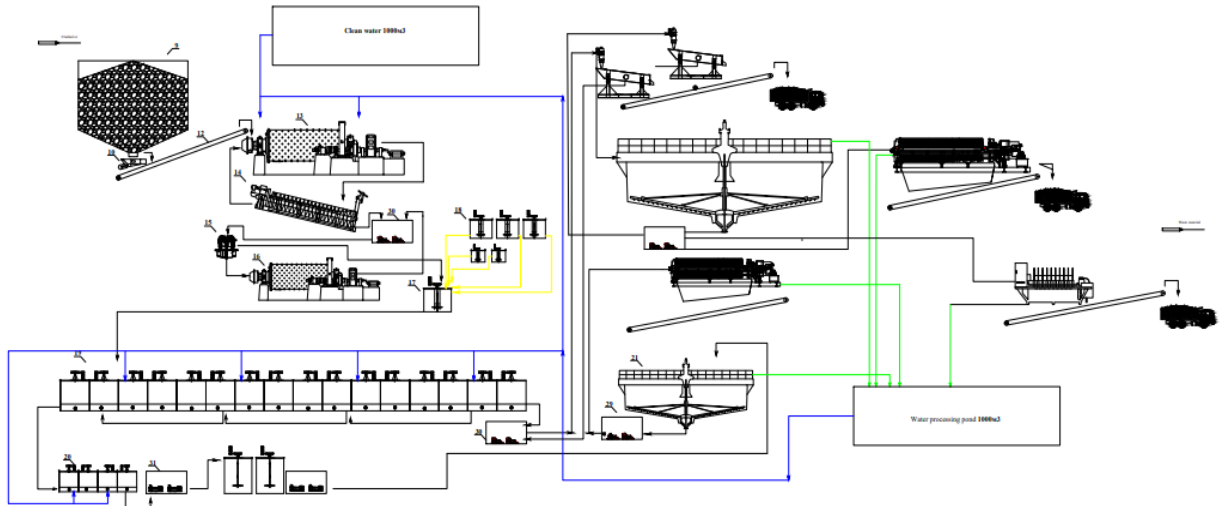
Баяжуулах үйлдвэр №1-ийн
 Бутлах хэсгийн тоног тохөөрөмжийн холболтын схем зураг



Бутлах хэсгийн тоног тохөөрөмжийн жагсаалт			
№	Тоног тохөөрөмжийн төрөл	350мян.тн/жил, 100тн/хонгор	
		Марк	Хүчин чадал
1	Хүдэр хүлээн авах буякер		30м ³
2	Тэжээгүүр	ZSW420x110	96-160 тн/цаг
3	Хацарт бутлуур	PE600x800	50-160 тн/цаг
4	Туузан конвейер№1	B800	100-160 тн/цаг
5	Чивэрт хэт шигшүүр	SZZ1530	80-200тн/цаг
6	Ковусан бутлуур	C35	80-180 тн/цаг
7	Туузан конвейер№2	B800	100-160 тн/цаг
8	Туузан конвейер№3	B800	100-160 тн/цаг

Баяжуулах хэсэг:

Mineral processing plant №1 floor plan



No	Equipment list	100kva power 100-125kw	Model No	Processing ability	30	Flotation machine	SF-2.6	2.4x3.5m
09	Hooper	1000m³	1000m³	21	Mineral thickener	NZSG-12	200m³	
11	Feeder	125t/hr	50t/hr	22	Flotation float	ZPGH-10	10m³	
12	Ball conveyor/64	6000	100-100t/hr	23	Ball conveyor/60	6000	20-30t/hr	
13	Ball mill 1	ZTRM2045	100-120t/hr	24	Flot filter process	3002200	20-30t/hr	
14	Optical classifier	2014-30	100-200t/hr	25	Thickener	NZSG-24	50-100m³/hr	
15	Hydrocyclone	SC 22-400	50-80m³/hr	26	Filter press plate	3M2100	20-30t/hr	
16	Ball mill 2	ZTRM22740	100-120t/hr	27	Ball conveyor/67	6000	50-100t/hr	
17	Agitating tank	B2-2000x2500	7.5m³	28	Block pump	SFA 50/150	200m³/hr, 1100L/min	
18	Agitating tank	B7B-1200x1215	5.2m³	29	Block pump	SFA 50/40	100m³/hr, 55L/min	
19	Flotation machine	SF-4	4x3.5m	31	Pump	SFA 50/50	40-60m³/hr, 22 L/min	

line:
 — Or
 — Chemicals pipe
 — Water pipe
 — Processing water pipe

DRAWING	TECHNOLOGY	MAZZAYA	SALKHT LLC №1 CRUSHING EQUIPMENT SECTION FLOOR PLAN
CHECKING	MASTER ENGINEER	B.NYAMKHUU	
2023.11.10			AGLAG KHANGAIN UULS LLC

Гүйцэтгэгч талын хариуцах зайлшгүй байх сэлбэг, эд ангийн жагсаалт

№	Цех	Байрлал	Бараа, ажил үйлчилгээний нэр, төрөл	Хэмжих нэгж	Суурилагдсан хэмжээ	Нөөцөд байх шаардлагатай хэмжээ	Ангилалт
1	Бутлах хэсэг№1	Хацарт бутлуур PE600*815	Үндсэн тоног төхөөрөмжийн их бие (корпус)	ш	1	1	Үндсэн хөрөнгө
2	Бутлах хэсэг№1	Хацарт бутлуур PE600*816	Үндсэн тоног төхөөрөмжийн суурь	ком	1	1	Үндсэн хөрөнгө
3	Бутлах хэсэг№1	Хацарт бутлуур PE600*817	Ажлын тавцан шат хашлага	ком	1	1	Үндсэн хөрөнгө
4	Бутлах хэсэг№1	Тэжээгч№1	Үндсэн тоног төхөөрөмжийн их бие (корпус)	ком	1	1	Үндсэн хөрөнгө
5	Бутлах хэсэг№1	Конвейер №1	Конвейерийн рам, хөл, суурь	ком	1	1	Үндсэн хөрөнгө
6	Бутлах хэсэг№1	Алхан бутлуур	Үндсэн тоног төхөөрөмжийн их бие (корпус)	ш	1	1	Үндсэн хөрөнгө
7	Бутлах хэсэг№1	Алхан бутлуур	Үндсэн тоног төхөөрөмжийн суурь	ком	1	1	Үндсэн хөрөнгө
8	Бутлах хэсэг№1	Алхан бутлуур	Ажлын тавцан шат хашлага	ком	1	1	Үндсэн хөрөнгө
9	Бутлах хэсэг№1	Конвейер №2	Конвейерийн рам, хөл, суурь	ком	1	1	Үндсэн хөрөнгө
10	Бутлах хэсэг№1	Конвейер №3	Конвейерийн рам, хөл, суурь	ком	1	1	Үндсэн хөрөнгө
11	Нунтаглах хэсэг	Конвейер №4	Конвейерийн рам, хөл, суурь	ком	1	1	Үндсэн хөрөнгө
12	Нунтаглах хэсэг	Тээрэм №1	Үндсэн суурь	ком	1	1	Үндсэн хөрөнгө
13	Нунтаглах хэсэг	Тээрэм №1	Ажлын тавцан шат хашлага	ком	1	1	Үндсэн хөрөнгө
14	Нунтаглах хэсэг	Мушгиа ангилуур	Үндсэн тоног төхөөрөмжийн их бие (корпус)	ком	1	1	Үндсэн хөрөнгө
15	Нунтаглах хэсэг	Мушгиа ангилуур	Үндсэн тоног төхөөрөмжийн суурь	ком	1	1	Үндсэн хөрөнгө
16	Нунтаглах хэсэг	Мушгиа ангилуур	Ажлын тавцан шат хашлага	ком	1	1	Үндсэн хөрөнгө
17	Нунтаглах хэсэг	Гидроциклон	Үндсэн тоног төхөөрөмжийн их бие (корпус)	ком	4	4	Үндсэн хөрөнгө
18	Нунтаглах хэсэг	Гидроциклон	Үндсэн тоног төхөөрөмжийн суурь	ком	1	1	Үндсэн хөрөнгө
19	Нунтаглах хэсэг	Гидроциклон	Ажлын тавцан шат хашлага	ком	1	1	Үндсэн хөрөнгө
20	Нунтаглах хэсэг	Тээрэм №1	Үндсэн тоног төхөөрөмжийн суурь	ком	1	1	Үндсэн хөрөнгө
21	Нунтаглах хэсэг	Тээрэм №1	Ажлын тавцан шат хашлага	ком	1	1	Үндсэн хөрөнгө

22	Флотацийн хэсэг	Холигч чанн	Үндсэн тоног төхөөрөмжийн их бие (корпус)	ком	1	1	Үндсэн хөрөнгө
23	Флотацийн хэсэг	Холигч чанн	Үндсэн тоног төхөөрөмжийн суурь	ком	1	1	Үндсэн хөрөнгө
24	Флотацийн хэсэг	Холигч чанн	Ажлын тавцан шат хашлага	ком	1	1	Үндсэн хөрөнгө
25	Флотацийн хэсэг	Холигч чанн №1	Үндсэн тоног төхөөрөмжийн их бие (корпус)	ком	1	1	Үндсэн хөрөнгө
26	Флотацийн хэсэг	Холигч чанн №1	Үндсэн тоног төхөөрөмжийн суурь	ком	1	1	Үндсэн хөрөнгө
27	Флотацийн хэсэг	Холигч чанн №1	Ажлын тавцан шат хашлага	ком	1	1	Үндсэн хөрөнгө
28	Флотацийн хэсэг	Холигч чанн №2,3	Үндсэн тоног төхөөрөмжийн их бие (корпус)	ком	2	1	Үндсэн хөрөнгө
29	Флотацийн хэсэг	Холигч чанн №2,3	Үндсэн тоног төхөөрөмжийн суурь	ком	2	1	Үндсэн хөрөнгө
30	Флотацийн хэсэг	Холигч чанн №2,3	Ажлын тавцан шат хашлага	ком	2	2	Үндсэн хөрөнгө
31	Флотацийн хэсэг	Холигч чанн №4	Үндсэн тоног төхөөрөмжийн их бие (корпус)	ком	1	1	Үндсэн хөрөнгө
32	Флотацийн хэсэг	Холигч чанн №4	Үндсэн тоног төхөөрөмжийн суурь	ком	1	1	Үндсэн хөрөнгө
33	Флотацийн хэсэг	Холигч чанн №4	Ажлын тавцан шат хашлага	ком	1	1	Үндсэн хөрөнгө
34	Флотацийн хэсэг	Холигч чанн №5	Үндсэн тоног төхөөрөмжийн их бие (корпус)	ком	1	1	Үндсэн хөрөнгө
35	Флотацийн хэсэг	Холигч чанн №5	Үндсэн тоног төхөөрөмжийн суурь	ком	1	1	Үндсэн хөрөнгө
36	Флотацийн хэсэг	Холигч чанн №5	Ажлын тавцан шат хашлага	ком	1	1	Үндсэн хөрөнгө
37	Флотацийн хэсэг	Флотмашин үндсэн болон хяналт	Үндсэн тоног төхөөрөмжийн их бие (корпус)	ком	16	16	Үндсэн хөрөнгө
38	Флотацийн хэсэг	Флотмашин үндсэн болон хяналт	Үндсэн тоног төхөөрөмжийн суурь	ком	1	1	Үндсэн хөрөнгө
39	Флотацийн хэсэг	Флотмашин үндсэн болон хяналт	Ажлын тавцан шат хашлага	ком	1	1	Үндсэн хөрөнгө
40	Флотацийн хэсэг	Флотмашин цэвэрлэгээ	Үндсэн тоног төхөөрөмжийн их бие (корпус)	ком	6	6	Үндсэн хөрөнгө
41	Флотацийн хэсэг	Флотмашин цэвэрлэгээ	Үндсэн тоног төхөөрөмжийн суурь	ком	1	1	Үндсэн хөрөнгө
42	Флотацийн хэсэг	Флотмашин цэвэрлэгээ	Ажлын тавцан шат хашлага	ком	1	1	Үндсэн хөрөнгө
43	Шүүн хатаах хэсэг	Баяжмалын өтгөрүүлэгч	Үндсэн тоног төхөөрөмжийн их бие (корпус)	ком	1	1	Үндсэн хөрөнгө
44	Шүүн хатаах хэсэг	Баяжмалын өтгөрүүлэгч	Үндсэн тоног төхөөрөмжийн суурь	ком	1	1	Үндсэн хөрөнгө
45	Шүүн хатаах хэсэг	Баяжмалын өтгөрүүлэгч	Ажлын тавцан шат хашлага	ком	1	1	Үндсэн хөрөнгө

46	Шүүн хатаах хэсэг	Конвейер №13	Конвейерийн рам, хөл, суурь	ком	1	1	Үндсэн хөрөнгө
47	Шүүн хатаах хэсэг	Хаягдлын өтгөрүүлэгч	Эргэх механизм	ком	1	1	Үндсэн хөрөнгө
48	Шүүн хатаах хэсэг	Хаягдлын өтгөрүүлэгч	Үндсэн тоног төхөөрөмжийн их бие (корпус)	ком	1	1	Үндсэн хөрөнгө
49	Шүүн хатаах хэсэг	Хаягдлын өтгөрүүлэгч	Үндсэн тоног төхөөрөмжийн суурь	ком	1	1	Үндсэн хөрөнгө
50	Шүүн хатаах хэсэг	Хаягдлын өтгөрүүлэгч	Ажлын тавцан шат хашлага	ком	1	1	Үндсэн хөрөнгө
51	Шүүн хатаах хэсэг	Хаягдал пресс фильтр	Үндсэн тоног төхөөрөмжийн их бие (корпус)	ком	1	1	Үндсэн хөрөнгө
52	Шүүн хатаах хэсэг	Хаягдал пресс фильтр	Үндсэн тоног төхөөрөмжийн суурь	ком	1	1	Үндсэн хөрөнгө
53	Шүүн хатаах хэсэг	Хаягдал пресс фильтр	Ажлын тавцан шат хашлага	ком	1	1	Үндсэн хөрөнгө
54	Шүүн хатаах хэсэг	Конвейер №5	Конвейерийн рам, хөл, суурь	ком	1	1	Үндсэн хөрөнгө
55	Шүүн хатаах хэсэг	Вакум Фильтер	Үндсэн тоног төхөөрөмжийн суурь	ком	2	1	Үндсэн хөрөнгө
56	Шүүн хатаах хэсэг	Вакум Фильтер	Ажлын тавцан шат хашлага	ком	1	1	Үндсэн хөрөнгө
57	Шүүн хатаах хэсэг	Конвейер №7	Конвейерийн рам, хөл, суурь	ком	1	1	Үндсэн хөрөнгө
58	Шүүн хатаах хэсэг	Усгүйжүүлэх шигшүүр	Үндсэн тоног төхөөрөмжийн их бие (корпус)	ком	1	1	Үндсэн хөрөнгө
59	Шүүн хатаах хэсэг	Усгүйжүүлэх шигшүүр	Үндсэн тоног төхөөрөмжийн суурь	ком	1	1	Үндсэн хөрөнгө
60	Шүүн хатаах хэсэг	Усгүйжүүлэх шигшүүр	Ажлын тавцан шат хашлага	ком	1	1	Үндсэн хөрөнгө
61	Шүүн хатаах хэсэг	Усгүйжүүлэх Гидроциклон	Үндсэн тоног төхөөрөмжийн их бие (корпус)	ком	3	3	Үндсэн хөрөнгө
62	Шүүн хатаах хэсэг	Усгүйжүүлэх Гидроциклон	Үндсэн тоног төхөөрөмжийн суурь	ком	1	1	Үндсэн хөрөнгө
63	Шүүн хатаах хэсэг	Усгүйжүүлэх Гидроциклон	Ажлын тавцан шат хашлага	ком	1	1	Үндсэн хөрөнгө

Зайлшгүй нөөцөд байлгах тоног төхөөрөмж, сэлбэг, эд ангиудын жагсаалт нь энэхүү жагсаалтаар хязгаарлагдахгүй. Шаардлагатай тохиолдолд энд дурдагдаагүй тоног төхөөрөмж, сэлбэг бараа материалыг ашиглах боломжтой.

3. АЖИЛ ГҮЙЦЭТГЭГЧИЙН ШААРДЛАГА

3.1 Салхит уулын баяжуулах 1-р үйлдвэрийн операторын ажил гүйцэтгэх ерөнхий гүйцэтгэгчийн тусгай зөвшөөрлийн шаардлага: Шаардахгүй

3.2 Ажил гүйцэтгэхэд шаардлагатай хүний нөөцийн шаардлага:

№	Албан тушаал	Ажиллах хүчний тоо	Тавигдах шаардлага
1	Баяжуулах үйлдвэрийн удирдлага	2	<ul style="list-style-type: none"> Ашигт малтмал баяжуулалтын инженер мэргэжилтэй байх Мэргэшсэн инженерийн зэрэгтэй байх. 10 ба түүнээс дээш жил ажилласан ажлын туршлагатай байх
2	Технологич инженер	2	<ul style="list-style-type: none"> Ашигт малтмал баяжуулалтын инженер мэргэжилтэй байх. 5 ба түүнээс дээш жил ажилласан туршлагатай байх
3	Технологийн ажилтан	6-с багагүй	<ul style="list-style-type: none"> Ашигт малтмал баяжуулалтын инженер эсвэл ашигт малтмал баяжуулалтын техникч мэргэжилтэй байх. Ашигт малтмал баяжуулалтын инженер мэргэжилтэй бол давуу тал болно.
4	Механик инженер	2	<ul style="list-style-type: none"> Механик инженер мэргэжилтэй байх. Мэргэшсэн инженерийн зэрэгтэй бол давуу тал болно. 3 ба түүнээс дээш жил ажилласан туршлагатай байх.
5	Дээж авагч	4	<ul style="list-style-type: none"> Дээж бэлтгэгчийн сургалтад хамрагдсан байх.
6	Засвар үйлчилгээний ажилтан	6-с багагүй	<ul style="list-style-type: none"> Гагнуурын мэргэжлийн үнэмлэх эсвэл засварчны мэргэжлийн үнэмлэхтэй байх.
7	Цахилгааны инженер	2	<ul style="list-style-type: none"> Цахилгааны инженер мэргэжилтэй байх. Мэргэшсэн инженерийн зэрэгтэй бол давуу тал болно. 3 ба түүнээс дээш жил ажилласан ажлын туршлагатай байх.
8	Цахилгаанчин	4-с багагүй	<ul style="list-style-type: none"> Цахилгааны инженер мэргэжилтэй эсвэл цахилгаанчны мэргэжлийн үнэмлэхтэй байх
9	ХАБЭА-н Ахлах инженер	3	<ul style="list-style-type: none"> ХАБЭА-н мэргэшсэн ажилтан байх. 5 ба түүнээс дээш жил ажилласан ажлын туршлагатай байх. Сургагч багшийн гэрчилгээтэй байх.
11	Бичиг хэргийн ажилтан	2	<ul style="list-style-type: none"> Хэрэглээний программ дээр ажиллах чадвартай.
12	Эмч	2	<ul style="list-style-type: none"> Эмчлэх эрх бүхий байх.

Дээрх ажиллах хүчний жагсаалтад багтсан нийт ажилтнууд нь тухайн байгууллагын үндсэн ажилтан байх шаардлагатай ба дор хаяж 50% нь нийгмийн даатгалын шимтгэлийг тендерт оролцогч байгууллагад сүүлийн 6 сар тасралтгүй төлсөн байх;

3.3 Ажил гүйцэтгэхэд ашиглагдах уулын тоног төхөөрөмж, техник хэрэгслийн шаардлага:

№	Машин механизмын нэр	Тоо	Хүчин чадал	Тайлбар
1	Автосамосвал	3	18м ³ , 20 тн-оос дээш	өөрийн болон түрээсийн
2	Утгуурт ачигч	3	3-4.5 м3, 8-12 тн	өөрийн болон түрээсийн
3	Крантай машин	1	1 тонноос дээш	өөрийн болон түрээсийн
4	Худаг, усан сангийн үйлчилгээний машин	1	Суудлын	өөрийн болон түрээсийн
5	Засвар, үйлчилгээний машин	1	Суудлын	өөрийн болон түрээсийн
6	Ажилчдын дотоод тээврийн автобус	1	24-с доошгүй суудалтай	өөрийн болон түрээсийн
7	Ажилчдын хот хоорондын тээврийн автобус	1	44-с доошгүй суудалтай	өөрийн болон түрээсийн

- Түрээсийн гэрээгээр машин механизмыг ашиглаж байгаа бол гэрээний хуулбарыг хавсарган ирүүлнэ.
- Нийт машин механизмын фото зураг, гэрчилгээний өнгөт хуулбарыг тендерт ирүүлнэ.

3.4 Засварын багаж тоног төхөөрөмжийн шаардлага:

№	Багаж тоног төхөөрөмжийн нэр	Тоо	Хүчин чадал	Тайлбар
1	Гагнуурын аппарат	5	500А	өөрийн
2	Плазма зүсэгч аппарат	3	100А	өөрийн
3	Хийн компрессор	3	0.8-1.2 мПа	өөрийн
4	Конвейерийн тууз халуунаар наах аппарат	1	800*1000	өөрийн
5	Шугам хоолой халуунаар наах төхөөрөмж	1	Ф100-400 мм	өөрийн
6	Температур хэмжигч	1	±100°С	өөрийн
7	Доргилт хэмжигч	1	мм/сек	өөрийн
8	Түвшин хэмжигч	1	Механик	өөрийн
9	Орчин хэмжигч	1	РН	өөрийн

2024 он.