

## САЛХИТ УУЛЫН БАЯЖУУЛАХ 2-Р ҮЙЛДВЭРТ МӨНГӨ-АЛТНЫ ХҮДРИЙГ ХӨВҮҮЛЭН БАЯЖУУЛАХ АРГААР БОЛОВСРУУЛЖ БАЯЖМАЛ ҮЙЛДВЭРЛЭХ АЖЛЫГ ГҮЙЦЭТГЭХ КОМПАНИЙГ СОНГОН ШАЛГАРУУЛАХ АЖЛЫН ДААЛГАВАР

**№002**

### 1. ҮНДСЭН ШААРДЛАГА

Д/д	Тодорхойлолт	Тайлбар:
1	<b>Зорилго:</b>	“Эрдэнэс алт ресурс” ХХК-ийн эзэмшлийн Салхитын мөнгө, алтны ордыг эдийн засгийн эргэлтэд оруулсан орлогоос төрд ногдох өгөөжийг нэмэгдүүлэх, ордын нөөцийг иж бүрэн ашиглах, баяжмалын металл авалтыг хамгийн өндөр байлган төслийн эдийн засгийн үр ашгийг нэмэгдүүлэх ажлын хүрээнд баяжуулах үйлдвэрийн үйл ажиллагааг хэвийн жигд, тасралтгүй ажиллуулахын тулд мэргэжлийн өндөр ур чадвар бүхий туслан гүйцэтгэгч компанийг сонгоход оршино.
2	<b>Захиалагч:</b>	“Эрдэнэс алт ресурс” ХХК
3	<b>Төслийн байршил, нэр:</b>	1. Дундговь аймгийн Гурвансайхан сумын Чулуут багийн нутагт орших MV-021483 тоот ашиглалтын тусгай зөвшөөрөл бүхий Салхит уурхай. 2. Салхитын мөнгө-алтны уурхайн Уулын баяжуулах 2-р үйлдвэр.
4	<b>Зориулалт, хүчин чадал:</b>	1. Бутлалт, нунтаглалтаар хүдэр бэлтгэн флотацийн технологиор баяжуулж, мөнгө-алтны баяжмал үйлдвэрлэх. 2. Нэг сард 40,000 тн хүдэр боловсруулах.
5	<b>Үйлдвэрийн технологи:</b>	<p><b>Бутлалт:</b> Хацарт бутлуур, конусан бутлуур, роторт бутлуур гэсэн гурван шатны бутлуураар 12-15 мм ширхэглэлтэйгээр буталж, нэг шатны чичиргээт шигшүүрээр шигшин, туузан конвейерийн тусламжтайгаар бутлагдсан хүдрийн задгай агуулахад тэжээнэ.</p> <p><b>Нунтаглалт:</b> Бутлагдсан хүдрийн задгай агуулахаас туузан конвейерийн тусламжтайгаар нэг шатны нунтаглалт, нэг шатны ангилалт /гидроциклон/-оор хүдрийн -0.074 мм-ийн бүхэллэгийн ангийг 60%-иас дээш нунтаглан ангилж өөрийн урсгалаар флотацийн хэсгийг тэжээнэ.</p> <p><b>Флотацийн баяжуулалт:</b> Нунтаглагдсан бүтээгдэхүүнийг хоёр шатны үндсэн флотаци, гурван шатны цэвэрлэгээний флотаци, хоёр шатны хяналтын флотациар баяжуулж, баяжмалыг зутангийн насосын тусламжтайгаар баяжмал шүүн шахах хэсэгт тэжээх бол хаягдлыг зутангийн насосын тусламжтайгаар хаягдал шүүн шахах хэсэгт тэжээнэ.</p> <p><b>Баяжмал шүүн шахах:</b> Цэвэрлэгээний флотациас зутангийн насосын тусламжтай ирсэн баяжмалыг баяжмалын</p>

Д/д	Тодорхойлолт	Тайлбар:
		<p>өтгөрүүлэгчээр өтгөрүүлж, өтгөрсөн бүтээгдэхүүнийг өөрийн урсгалаар вакум фильтерт шүүн шахаж технологийн шаардлага хангасан баяжмал үйлдвэрлэнэ.</p> <p><b>Хаягдал шүүн шахах:</b> Хяналтын флотациас зутангийн насосын тусламжтайгаар ирсэн хаягдлыг хаягдлын өтгөрүүлэгчээр хатуулгыг нэмэгдүүлэн халиаг эргэлтийн усан санд хуримтлуулж, өтгөрсөн хаягдлыг өөрийн урсгалаар хаягдлын холигч танканд тэжээнэ. Хаягдлын холигч танкнаас зутангийн насосоор дамжуулан хаягдал шүүн шахах пресс фильтерт өгч шүүн шахсан хатуу хаягдлыг хаягдлын автосамосвалын тусламжтайгаар хаягдлын санд овоолго үүсгэн хаяна.</p>
6	Ажлын цар хүрээ	<p><b>Захиалагчийн хариуцах ажил:</b></p> <ol style="list-style-type: none"> <li>1. Ил уурхайгаас олборлосон хүдрийг авто пүү жин жинлэж СУБУ-ийн хүдрийн нөөцийн талбайд овоолго үүсгэх;</li> <li>2. Үйлдвэр тэжээх хүдрийн ширхэглэл нь 400мм-ээс хэтэрсэн хэмжээг хариуцах;</li> <li>3. Баяжмал ачилт, тээвэрлэлт, борлуулалтыг хариуцах;</li> <li>4. Технологийн цагийн дээж, баяжмалын дээжийг стандартын дагуу авах, хуваарийн дагуу лабораторид хүргэх, тээвэрлэх;</li> <li>5. Итгэмжлэгдсэн хөндлөнгийн лабораториор технологийн дээжид чийг болон мөнгө, алтны агуулгын шинжилгээ хийлгүүлэх;</li> <li>6. Цахилгаан эрчим хүч, дулаанаар хангах, хэрэглээний төлбөрийг ажил гүйцэтгэгч тал хариуцах;</li> <li>7. Үндсэн хөрөнгө, үндсэн тоног төхөөрөмжийн насыг уртасгах, бүтээл сайжруулах зорилгоор капиталжих зардлыг хариуцах;</li> <li>8. Тухайн үеийн зах зээлийн ханшаар түлш шатахуунаар хангах;</li> <li>9. Химийн бодис хадгалах агуулахаар хангах;</li> <li>10. Хаягдлын сангийн төлөвлөлт, өргөтгөлийн ажлыг хийж гүйцэтгэх;</li> <li>11. Байгаль орчны нөхөн сэргээлтийн ажлыг хийж гүйцэтгэх;</li> <li>12. Цахилгаан хангамж тасарсан үед цахилгааны нөөц эх үүсвэрээр хэрэглээний цахилгааны бэлэн байдлыг хангах /дизель генератор/;</li> <li>13. Эрүүл ахуйн болон эмнэлгийн анхан шатны тусламж үйлчилгээг үзүүлэх нөхцөлийг бүрдүүлэх;</li> <li>14. Веб камер, хяналтын системийн ажиллагааг хариуцах;</li> <li>15. Харуул хамгаалалтын үйл ажиллагааг хариуцах;</li> <li>16. Ажилчдын хоол хүнсийг катеринг үйлчилгээний гэрээний батлагдсан тарифын дагуу хангах;</li> </ol>

Д/д	Тодорхойлолт	Тайлбар:
		<p>17. Тоног төхөөрөмжийн зайлшгүй байх сэлбэгийн нөөц бүрдүүлэх;</p> <p>18. Худаг ус гаргах, шугам хоолой татах;</p> <p>19. Үйлдвэрийн агааржуулалт, барилга байгууламжийн дэд бүтэцтэй холбоотой хөрөнгө оруулалт, түүний хэвийн үйл ажиллагааг хангах;</p> <p>20. Кемп, амрах байраар хангах;</p> <p>21. Ажилтнуудын хувцас угаалга, цэвэрлэгээ үйлчилгээ хийх байр, тоног төхөөрөмжөөр хангах;</p> <p><b>Гүйцэтгэгчийн хариуцах ажил</b></p> <p>1. Хүдрийн овоолгоос төлөвлөгөөний дагуу баяжуулах үйлдвэрийг тэжээх, авто пүүгээр пүүлэх, шингэн болон хуурай хаягдлыг /кек/ тээвэрлэх;</p> <p>2. Бутлах хэсгийн үндсэн тоног төхөөрөмжүүд болон сэлбэг материалын эвдрэл гэмтлийг бүрэн хариуцах;</p> <p>3. Нунтаглах хэсгийн үндсэн тоног төхөөрөмжүүд болон сэлбэг материалын эвдрэл гэмтлийг бүрэн хариуцах;</p> <p>4. Флотацийн хэсгийн үндсэн тоног төхөөрөмжүүд болон сэлбэг материалын эвдрэл гэмтлийг бүрэн хариуцах;</p> <p>5. Баяжмалыг Олон Улсын чанарын шаардлагад нийцсэн шуудайнд савлаж, дугаарлаж, жинлэж, лацдаж өгөх;</p> <p>6. Баяжмал ачихад дэмжлэг үзүүлэх</p> <p>7. Усгүйжүүлэх хэсгийн үндсэн тоног төхөөрөмжүүд болон сэлбэг материалын эвдрэл гэмтлийг бүрэн хариуцах;</p> <p>8. Хаягдлын санд эргэлтийн ус нөөцлөх үйл ажиллагаа, шугамын ашиглалт, засвар үйлчилгээг хариуцах;</p> <p>9. Хаягдлын сангийн үндсэн тоног төхөөрөмжүүд болон сэлбэг материалын эвдрэл гэмтлийг бүрэн хариуцах;</p> <p>10. Худаг, усан сан, худаг усан сангийн барилга байгууламж, шугам хоолой, цахилгаан тоног төхөөрөмжүүдийн ашиглалт, засвар үйлчилгээг хариуцах;</p> <p>11. Үйлдвэрт ашиглагдах химийн бодисын ханган нийлүүлэлт, тээвэрлэлт, хадгалалт, хамгаалалт, ашиглалт, аюулгүй ажиллагааг хариуцах;</p> <p>12. Хаягдлыг хаягдлын сан руу зөөвөрлөх;</p> <p>13. Орон нутаг болон хот хооронд ээлж солих, Салхит уулын баяжуулах үйлдвэр доторх хүн тээврийн хөдөлгөөнийг хариуцах;</p> <p>14. Баяжуулах үйлдвэрийн ХАБЭА-н үйл ажиллагааг хариуцах;</p> <p>15. Баяжуулах үйлдвэрт шаардлагатай жагсаалтаар батлагдсан сэлбэг, бараа материалын хангалт, нөөц хариуцах;</p> <p>16. Тээрмийн ган бөмбөлөг, тоног төхөөрөмжийн түргэн элэгдэх сэлбэгийн 3 сарын нөөцтэй байх, уурхайд ирэх тээврийг хариуцах;</p>

Д/д	Тодорхойлолт	Тайлбар:
		17. Захиалагч талаас гүүрэн кранбалкуудыг хүлээн авч цаашид ашиглалтын явцад засвар үйлчилгээ, баталгаажуулалтыг хийх; 18. Цахилгаан ашиглалт, засвар үйлчилгээ, өвлийн улирлын дулаан хангамж, технологийн цэвэр ус, хэрэглээний цэвэр усны төлбөрийг батлагдсан тарифын дагуу хариуцах; 19. Үйлдвэрийн тоосжилтыг хянах, бууруулах арга хэмжээг тогтмол авч ажиллах; 20. Ажилчдыг зөөвөрлөх тээвэрлэх; 21. Кемп дэх өөрийн байрлаж буй хэсгийн цэвэрлэгээ үйлчилгээ, хувцас угаалга, душ ариун цэврийн өрөөний цэвэрлэгээ үйлчилгээг хийж гүйцэтгэх.
7	<b>Технологийн үндсэн үзүүлэлтүүд, шаардлага</b>	1. Бутлагдсан хүдрийн ширхэглэл: 12-15 мм 2. Нунтаглалтын ширхэглэл: -0.074 мм, 60%-иас дээш 3. Хүдрийн агуулга: 250-350 гр/тонн 4. Баяжмалын агуулга: 10,500 гр/тонноос дээш 5. Үйлдвэр тэжээсэн хүдрийн агуулгын 20%-иас дээш металл хаяхгүй байх 6. Баяжмалын гарц: Гэрээний тусгай нөхцөлд зааснаар металл авалтыг тодорхойлно. 7. Металл авалт: Гэрээний тусгай нөхцөлд зааснаар металл авалтыг тодорхойлно. 8. Технологийн усны зарцуулалт дунджаар: 1.85-2.2 м.куб 9. Эргэлтийн ус ашиглалт: 50%-иас дээш 10. 1 тонн хүдэр боловсруулахад зарцуулагдах цэвэр усны хэмжээг 25%-иас бага буюу 0,55 м3
8	<b>Хүдэр баяжуулах үйлдвэрийг ажиллуулахад дагаж мөрдөх стандарт болон тавигдах шаардлагууд, баримтлах хуулиуд</b>	<b>Монгол Улсын хууль</b> 1. Хөдөлмөрийн тухай хууль 2. Хөдөлмөрийн аюулгүй байдал, эрүүл ахуйн тухай хууль 3. Төрийн хяналт шалгалтын тухай хууль 4. Зөрчлийн тухай хууль 5. Эрүүл ахуйн тухай хууль 6. Нийгмийн даатгалын тухай хууль 7. Хөдөлмөр нийгмийн хамгааллын Сайдын А/370 тоот тушаал 8. Хөдөлмөрийн эрүүл ахуйн асуудлыг зохицуулахад оролцдог бусад хуулиуд 9. Хэмжил зүйн тухай хууль 10. Нийгмийн даатгалын сангаас үйлдвэрлэлийн осол, мэргэжлээс шалтгаалсан өвчний тэтгэвэр, тэтгэмж, төлбөрийн тухай хууль 11. Нийгмийн даатгалын сангаас олгох, тэтгэвэр, тэтгэмжийн тухай хууль 12. Ашигт малтмалын тухай

Д/д	Тодорхойлолт	Тайлбар:
		<p>13. Байгаль орчныг хамгаалах тухай</p> <p><b>Олон Улсын гэрээ конвенц</b></p> <ol style="list-style-type: none"> <li>1. Хөдөлмөрийн аюулгүй байдал, эрүүл ахуйн тухай Олон Улсын хөдөлмөрийн байгууллагын 155 дугаар конвенц</li> <li>2. Хөдөлмөрийн аюулгүй байдал, эрүүл ахуйн тухай 164 дүгээр зөвлөмж</li> <li>3. Уурхай дах аюулгүй байдал, эрүүл ахуйн тухай Олон Улсын хөдөлмөрийн байгууллагын 176 дугаар конвенц</li> <li>4. Хөдөлмөрийн эрүүл мэндийн үйлчилгээний тухай Олон Улсын хөдөлмөрийн байгууллагын 161 дүгээр конвенц</li> </ol> <p><b>Засгийн Газрын тогтоол</b></p> <ol style="list-style-type: none"> <li>1. “Хөдөлмөрийн аюулгүй байдал, эрүүл ахуйн үндэсний 5 дахь хөтөлбөр”</li> <li>2. “Үйлдвэрлэлийн осол, хурц хордлогыг судлан бүртгэх дүрэм”</li> <li>3. “Үйлдвэрлэлийн осол, мэргэжлээс шалтгаалсан өвчний даатгалын шимтгэлийг төлөх ажил олгогчийн жагсаалт батлах тухай”</li> </ol> <p><b>Сайдын тушаал</b></p> <ol style="list-style-type: none"> <li>1. 2019 оны 10 дугаар сарын 17-ны өдрийн Уул уурхай, хүнд үйлдвэрийн сайдын А/205 тоот тушаалаар батлагдсан “Баяжуулах үйлдвэрт тавигдах шаардлага, үйл ажиллагаа эрхлэх журам”</li> <li>2. 2020 оны 5 дугаар сарын 29-ний өдрийн Уул уурхай, Хүнд үйлдвэрийн сайд, Хөдөлмөр, Нийгмийн хамгааллын сайдын А/155, А132 тоот хамтарсан тушаалаар батлагдсан "Ашигт малтмалыг баяжуулах, боловсруулах үйлдвэрийн аюулгүй ажиллагааны нэгдсэн дүрэм"</li> <li>3. “Хөдөлмөрийн аюулгүй байдал, эрүүл ахуйн Үндэсний тав дахь хөтөлбөр”- ийг хэрэгжүүлэх арга хэмжээний төлөвлөгөө</li> <li>4. “Хөдөлмөрийн аюулгүй байдал, эрүүл ахуйн сургалт зохион байгуулах, шалгалт авах журам батлах тухай</li> <li>5. “Ажлын байрны нөхцөлийн үнэлгээ хийх журам”</li> <li>6. Ажлын байрны агаарын температур, чийгшил, хөдөлгөөний хурдны тохиромжтой ба зөвшөөрөх хэмжээ дүрэм, журам</li> <li>7. Ажлын байр дах тоосны өртөлтөөс ажилтны эрүүл мэндийг хамгаалахад мөрдөх техникийн зохицуулалт</li> <li>8. Хоол үйлдвэрлэл, үйлчилгээний газарт мөрдөх эрүүл ахуй, халдвар хамгааллын үлгэрчилсэн дүрэм</li> <li>9. Эрүүл мэндийн нийгмийн хамгааллын сайдын тушаал</li> </ol>

Д/д	Тодорхойлолт	Тайлбар:
		<p>10. Ажилтнуудад ажлын тусгай хувцас, нэг бүрийн хамгаалах хэрэгсэл олгох, түүний ашиглалтад хяналт тавих журам</p> <p>11. Аюулгүй ажиллагаа зөрчигчдөд сахилгын арга хэмжээ авах журам</p> <p>12. Хүнсний бүтээгдэхүүний аюулгүй байдлыг хангах тухай хууль</p> <p><b>Монгол Улсын стандарт</b></p> <ol style="list-style-type: none"> <li>1. MNS 6437:2014</li> <li>2. MNS 4989:2000</li> <li>3. MNS 5080:20001</li> <li>4. MNS 4967:2000</li> <li>5. MNS 4990:2000</li> <li>6. MNS 5387:2004</li> <li>7. MNS 5365:2004</li> <li>8. MNS 4585:2016</li> <li>9. MNS 4970:2000</li> <li>10. MNS 5825:2007</li> </ol> <p><b>“Эрдэнэс алт ресурс” ХХК-ийн үйл ажиллагаанд дагаж мөрдөх дүрэм, журам</b></p> <ol style="list-style-type: none"> <li>1. Салхит уурхайн дотоод журам</li> <li>2. Уурхайн гадаад бүсэд байгаль орчны нийцлийн хяналт хийх журам</li> <li>3. Хүдэр олборлох, овоолго үүсгэх журам</li> <li>4. Байгаль орчны хяналт шинжилгээний журам</li> <li>5. Асгаралтын журам</li> <li>6. Нөхөн сэргээлтийн журам</li> <li>7. Худаг, уст цэгт засвар үйлчилгээ хийх журам</li> <li>8. Газар хөндөх журам</li> <li>9. Хог хаягдлын журам</li> <li>10. Өнгөн хөрстэй ажиллах журам</li> <li>11. Аяллаар зорчих үеийн аюулгүй ажиллагааны журам</li> <li>12. Уурхайн бүсэд замын хөдөлгөөнийг зохицуулах, өөрчлөх журам</li> <li>13. Уурхайн бүсэд нэвтрэх журам</li> <li>14. Ажлын байрны үзлэгийн журам</li> <li>15. Гараар гүйцэтгэх ажлын аюулгүй ажиллагааны журам</li> <li>16. Өргөх, тээвэрлэх төхөөрөмж ашиглах аюулгүй ажиллагааны журам</li> <li>17. Компанийн үйл ажиллагаанд согтууруулах ундаа, мансууруулах бодис хориглох журам</li> <li>18. Уурхайн хөдөлмөрийн аюулгүй байдлын тохиолдлыг мэдээлэх, судлан бүртгэх журам</li> </ol>

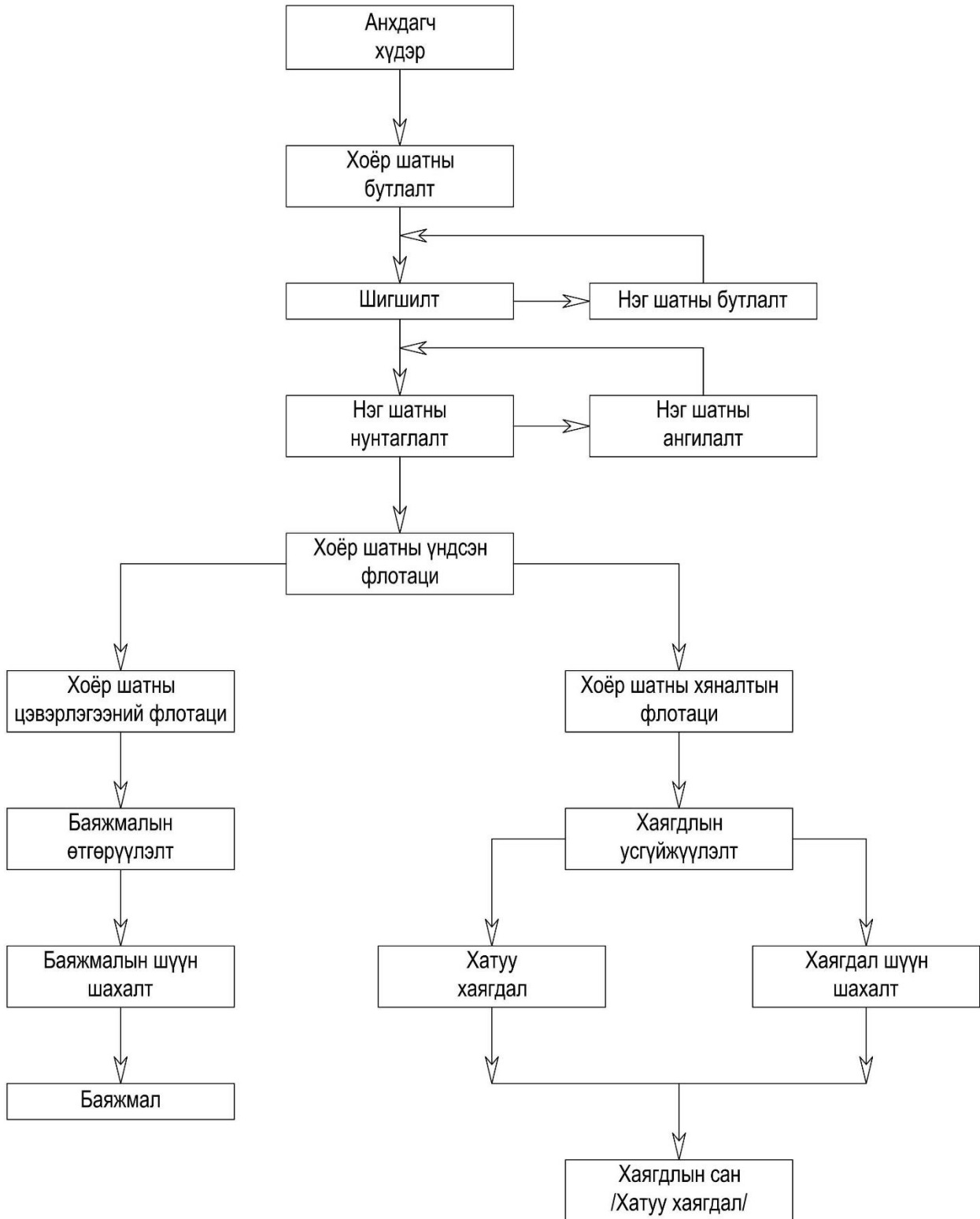
Д/д	Тодорхойлолт	Тайлбар:
		19. Уурхайн яаралтай тусламжийн нэгжийн ажиллах журам 20. Үйлдвэрлэл, технологийн горим алдагдсанаас түлш, тос, шингэн бодис, асгаралтын үр дагаврыг арилгах журам 21. Хог хаягдлыг цуглуулах, хадгалах, тээвэрлэх, устгах журам 22. Аюулгүй ажиллагаа зөрчигчдөд сахилгын арга хэмжээ авах журам 23. Хөдөлмөрийн аюулгүй байдлын урамшуулал олгох журам 24. Холбогдох бусад хууль, тогтоомж, стандарт журмууд
9	Баяжуулах үйлдвэрийн ажиллагааг явуулахтай холбоотой зардлууд <p style="text-align: center;">үйл бусад</p>	1. Цалин хөлсний зардал, НДШ, ХХОАТ; 2. Байгууллагын ерөнхий хариуцлагын даатгал; 3. Ажилтнуудын гэнэтийн ослын даатгал; 4. Менежментийн зардал; 5. ХАБЭА-тай холбоотой зардал; 6. Ажилтнуудын амрах байр, хоолны зардал; 7. Технологид хэрэглэгдэх усны зардал; 8. Хэрэглэсэн эрчим хүчний зардал; 9. Дулаан хангамжийн зардал; 10. Шатах, тослох материалын зардал; 11. Химийн бодис, урвалжийн зардал; 12. Тээрмийн ган бөмбөлгийн зардал; 13. Машин, механизмтай холбоотой зардал; 14. Сэлбэг бараа материалын зардал; 15. Тоног төхөөрөмжийн засвар үйлчилгээний зардал; 16. Ажилтнууд, сэлбэг бараа материалын тээвэрлэлтийн зардал; 17. Аюултай хог хаягдлыг тээвэрлэх, устгуулах зардал.
10	Захиалагч байгууллагын нэр, хаяг, харилцах утас:	“Эрдэнэс алт ресурс” ХХК Улаанбаатар хот, Сүхбаатар дүүрэг, 1-р хороо, Энхтайвангийн өргөн чөлөө-17, Блю ский, 607 тоот Утас: +976-7535-1111,
11	Үе шат, хугацаа	
12	Хөрөнгө оруулалтын хэлбэр	“Эрдэнэс алт ресурс” ХХК
13	Нэмэлт нөхцөл	1. Захиалагч нь сарын гүйцэтгэлийг үнэлгээний хуудсаар дүгнэж хувьчлан тооцох бөгөөд үнэлгээнээс хамаарч төлбөрийг шийдвэрлэнэ. 2. Баяжуулах үйлдвэрийн бүтээлийг үнэлэх аргачлалыг гэрээний тусгай нөхцөлөөр зохицуулна. 3. Захиалагч нь баяжуулах үйлдвэрийн дэргэд хяналт, шалгалтын лабораторитой байх бөгөөд уг сорилтын болон шалгалт тохируулгын лаборатори нь доорх стандарт, шаардлагын хүрээнд гүйцэтгэгчийн ажлын гүйцэтгэлийг хянана. Үүнд: <ul style="list-style-type: none"> <li>• MNS ISO/IEC 17025:2018 (ISO/IEC 17025:2017) стандарт</li> </ul>

Д/д	Тодорхойлолт	Тайлбар:
		<ul style="list-style-type: none"><li>Алт мөнгөний агуулгыг тодорхойлох ISO 10378:2016 стандарт</li><li>Металл болон чийглэгийн агуулгыг тодорхойлох дээж авалтын аргачлал ISO 12743:2006 стандарт</li></ul>



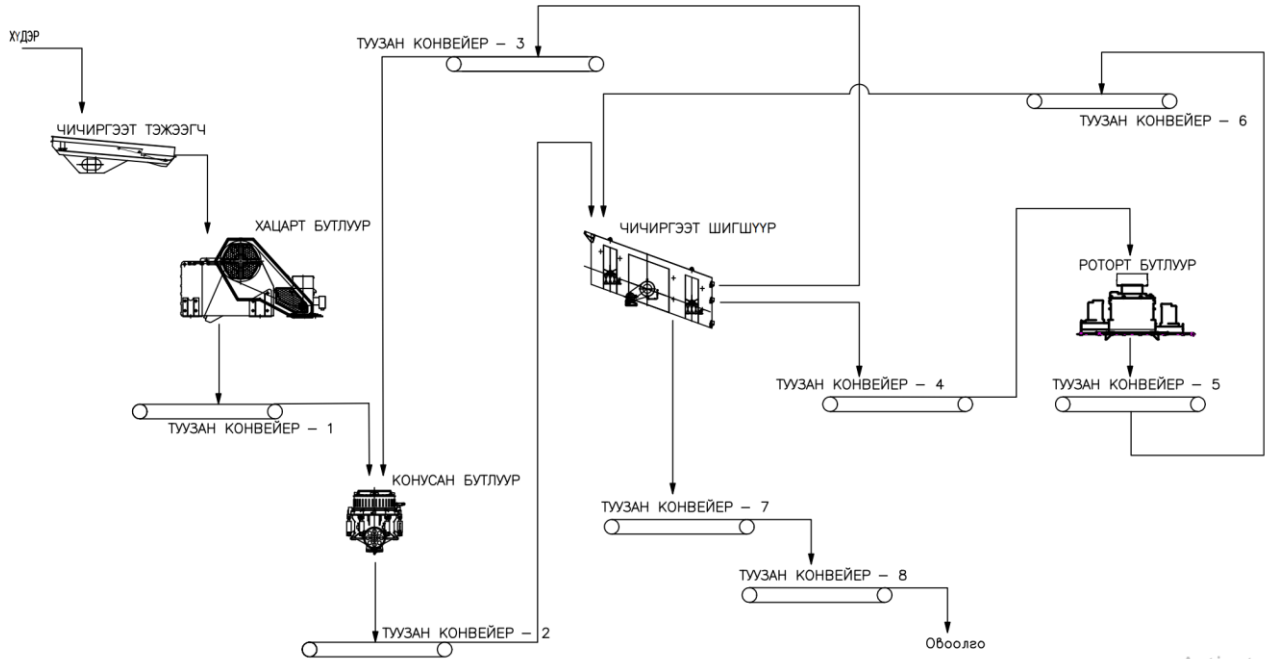
## 2. УУЛЫН БАЯЖУУЛАХ 2-Р ҮЙЛДВЭРИЙН ТЕХНОЛОГИЙН БОЛОН ТОНОГ ТӨХӨӨРӨМЖИЙН СХЕМ

### Үйлдвэрийн технологийн бүдүүвч схем



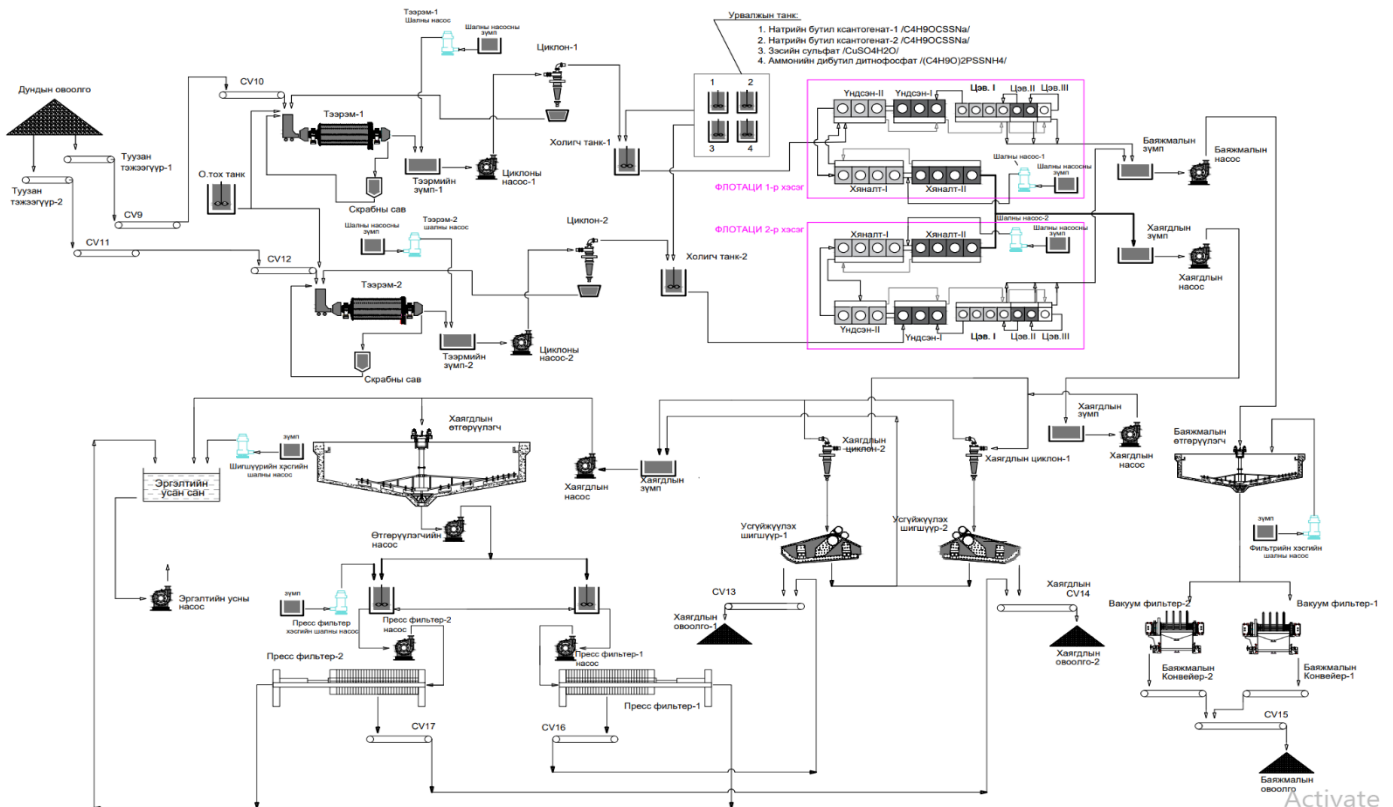
## Үйлдвэрийн тоног төхөөрөмжийн бүдүүвч схем

### Бутлах хэсэг:



Activate Wi  
Go to Settings t

### Баяжуулах хэсэг:



Activate

**Ажиллуулах тоног төхөөрөмжийн жагсаалт**

№	Тоног төхөөрөмжийн нэр	Модель	Хэмжих нэг	Тоо ширхэг	Нэгж чадал, кВт	Нийт чадал, кВт
<b>1. БУТЛАХ ХЭСГИЙН ТОНОГ ТӨХӨӨРӨМЖ</b>						
1	Хүдэр хүлээн авах бункер					
2	Чичиргээт тэжээгүүр	VGF-4312	ком	1	6.2x2	12.4
3	Хацарт бутлуур	STJ-1180	ком	1	110	110
4	Конусан бутлуур	HS51B	ком	1	262	262
5	Чичиргээт шигшүүр	2YZS2460	ком	1	30	30
6	Роторт бутлуур	TV95	ком	1	220	220
7	Чичрүүлэгч мотор /CV2-ыг тэжээх/	YZS-10-6	ком	1	0.75	0.75
8	Хавтант тэжээгүүр /CV3-ыг тэжээх/	GZG-100	ком	1	0.75	0.75
9	Туузан конвейер -1	B800мм, L=18.5м	ком	1	18.5	18.5
10	Туузан конвейер -2	B800мм, L=31м	ком	1	22	22
11	Туузан конвейер -3	B800мм, L=33м	ком	1	22	22
12	Туузан конвейер -4	B800мм, L=22м	ком	1	22	22
13	Туузан конвейер -5	B800мм, L=11.5м	ком	1	5.5	5.5
14	Туузан конвейер -6	B800мм, L=26м	ком	1	22	22
15	Туузан конвейер -7	B800мм, L=19м	ком	1	11	11
16	Туузан конвейер -8	B800мм, L=34м	ком	1	18.5	18.5
17	Туузан конвейер -9	B800мм, L=34м	ком	1	22	22
18	Туузан конвейер -10	B800мм, L=42м	ком	1	37	37
<b>Хэсгийн нийт</b>				<b>17</b>		<b>836.4</b>
<b>2. НУНТАГЛАХ БАЯЖУУЛАХ ХЭСГИЙН ТОНОГ ТӨХӨӨРӨМЖ</b>						
1	Тэжээх бункер			2		
2	Туузан тэжээгүүр	B650мм, L=2м	ком	2	5.5	11
3	Тээрмийн тэжээлийн конвейер 1-2	B650мм, L=24м	ком	2	7.5	15
4	Бөмбөлөгт тээрэм	Ф2700x6000	ком	2	630	1260
5	Гидроциклон	FX350X3	ком	2	0	0
6	Зутангийн насос (гидроциклон)	100ZGB (445)	ком	4	45	180
7	Орчин тохируулагч танк	GBJ3000	ком	1	15	15
8	Холигч танк	Ф2500x2500	ком	2	18.5	37
9	Урвалж найруулах танк	Ф1500x1500	ком	4	4	16
10	Урвалж тунлагч	MK-3000D/8	ком	2	0.6	1.2
11	Үндсэн флотацийн флотмашин	SF-8	ком	12	30	360
12	Цэвэрлэгээний флотацийн флотмашин	SF-2.8	ком	14	11	154
13	Хяналтын флотацийн флотмашин	SF-8	ком	16	30	480
14	Дүүжин кран	20 тн	ком	1	32	32
15	Дүүжин кран	5 тн	ком	2	11.3	22.6
<b>Хэсгийн нийт</b>				<b>66</b>		<b>2583.8</b>
<b>3. ШҮҮХ, ӨТГӨРҮҮЛЭХ, УСГҮЙЖҮҮЛЭХ ХЭСГИЙН ТОНОГ ТӨХӨӨРӨМЖ</b>						
1	Зутангийн насос-№1 /Хаягдал/	200ZJ-I-A60	ком	2	90	180

2	Зутангийн насос-№2 /Хаягдал/	100YQYL	КОМ	2	132	264
3	Зутангийн насос-№3 /Хаягдал/	6/4D-AH	КОМ	2	55	110
4	Зутангийн насос /Баяжмал/	100ZJ-I-B42	КОМ	2	30	60
5	Өтгөрүүлэгчийн насос	50ZJ-I-A33	КОМ	1	18.5	19
6	Баяжмалын өтгөрүүлэгч	NXZ-9	КОМ	1	7.8	8
7	Хаягдлын өтгөрүүлэгч	NXZ-18	КОМ	1	7.5	8
8	Холигч танк	TONGLI-4.5x5м	КОМ	2	7.5	15
9	Дискен фильтр	ZPG20-4	КОМ	2	3.75	8
10	Дискен фильтрийн компрессор	2BEA-252	КОМ	2	37	74
11	Пресс фильтр	MG221076-11	КОМ	2	11	22
12	Туузан конвейер /Баяжмал/	B650мм, L=8м	КОМ	2	4	8
13	Туузан конвейер /Баяжмал/	B800мм, L=28.5м	КОМ	1	18.5	18.5
14	Усгүйжүүлэх гидроциклон /Хаягдал/	FX250x4	КОМ	2	0	-
15	Усгүйжүүлэх шигшүүр /Хаягдал/	ZKX2445	КОМ	2	11x2	44
16	Туузан конвейер /Хаягдал/	B650мм, L=14м	КОМ	2	5.5	11
17	Туузан конвейер /Хаягдал/	B800мм, L=25м	КОМ	1	18.5	19
18	Туузан конвейер /Хаягдал/	B800мм, L=31.5м	КОМ	1	18.5	19
19	Дүүжин кран	5т, L=18м	КОМ	1	11.3	11
20	Дүүжин кран	5т, L=24м	КОМ	1	11.3	11
<b>Хэсгийн нийт</b>				<b>26</b>		<b>727</b>
<b>4. ЦЭВЭР УС ХАНГАМЖ</b>						
1	Цэвэр усан сангийн насос	TPW200-400(II)	КОМ	2	75	150
2	Эргэлтийн усан сангийн ганом насос	150WQ200-35-45	КОМ	2	45	90
3	Шалны насос	65ZRL-S23	КОМ	6	30	180
4	Эргэлтийн усан сангийн ганом насос /Далан/	WQ150-60	КОМ	2	65	130
5	Сальникийн насос /Өтгөрүүлэгч, циклон/	CDM10-9FSWPC	КОМ	4	4	16
6	Сальникийн насос /Хаягдлын насос 90kw/	CDM15-6FSWPC	КОМ	2	5.5	11
<b>Хэсгийн нийт</b>				<b>18</b>		<b>577</b>
<b>Нийт</b>				<b>127</b>		<b>4,725</b>

**Гүйцэтгэгч талын хариуцах зайлшгүй байх сэлбэг, эд ангийн жагсаалт**

№	Сэлбэгийн нэр	Үзүүлэлт, парт дугаар	Хэмжих нэгж	Тоо, ш	Зориулалт
1	Үндсэн холхивч	230/1000C/W33	ш	2	Тээрэм 3,4
2	Хөтлөх араа	Зургийн дагуу	ш	1	Тээрэм 3,4
3	Венец араа	Зургийн дагуу	ш	1	Тээрэм 3,4
4	Редуктор /ZD80-i5 төв/	ZD80	ш	1	Тээрэм 3,4
5	Редуктор /ZSY200 туслах/	ZSY200	ш	1	Тээрэм 3,4
6	Импеллер SF-8	Зургийн дагуу	ком	2	Флотмашин
7	Импеллер SF-2.8	Зургийн дагуу	ком	2	Цэвэрлэгээний
8	Зутангийн насос /45кВт/ 100ZGB	100ZGB (445)	ш	1	Гидроциклон
9	Зутангийн насос №1 /ye2-315I 1-8 90кВт/	200ZJ-I-A60	ш	1	Хаягдал
10	Зутангийн насос /100ZJ-I-B42 55кВт/	100ZJ-I-B42	ш	1	Баяжмал
11	Гном насос 65кВт 150wotoo 35-45	150WQ200-35-45	ш	1	Эргэлтийн усны
12	Шалны насос 65ZRL-S23	65ZRL-S23	ш	2	Үйлдвэрт
13	Цэвэр усны насос /TPW200-400(II) 75кВт/	TPW200-400(II)	ш	1	Үйлдвэрт
14	Компрессор 2BEA-252	2BEA-252	ком	1	Вакум фильтр
15	Шелл шахагч PSGB(D)1300	-	ш	2	Конусан бутлуур
16	Өргөгч цилиндр PSGB(D)1300	P1313.10.00	ш	2	Конусан бутлуур
17	Редуктор TXS615	TXS615	ш	3	Үйлдвэрийн
18	Хөтлөх барабан 22кВт	Задаргааны дагуу	сет	3	Бутлах хэсэг
19	Ажлын дугуй TV-95	105999762	сет	1	Роторт бутлуур
20	Босоо голын шкив TV-95	105999004	ш	1	Роторт бутлуур
21	Хөдөлгүүрийн шкив TV-95	105999008	ш	1	Роторт бутлуур
22	Тосны насос TV-95	416005026	ш	1	Роторт бутлуур
23	Тулах холхивч STJ1100x800	STJ-8080	ш	2	Хацарт бутлуур
24	Эксцентр голын холхивч STJ1100x800	STJ-8086	ш	1	Хацарт бутлуур
25	Вибратор хөдөлгүүр VGF-4312	6.2кВт	ш	1	Хавтант тэжээгч
26	Вибратор хөдөлгүүр GZG-100	0.75кВт	ш	1	Хавтант тэжээгч
27	Кардан гол j0210	SYCDZ-2460	ш	1	Шигшүүр
28	Холхивч j0207	NJ-2336	ш	2	Шигшүүр
29	Дарагч таг Y0116	SYZCZ-2460	ш	2	Шигшүүр
30	Инвертер	110-180	ш	1	Хацарт бутлуур
31		75-110	ш	1	Хаягдлын насос
32		132	ш	1	Хаягдлын насос
33		180-250	ш	1	Конусан бутлуур
34	Цахилгаан хөдөлгүүр	10кV 630 kW 740 r/min	ш	1	Тээрэм 3,4
35		380V 132 kW 990 r/min	ш	1	Хацарт бутлуур
36		380V 185 kW 1500 r/min	ш	1	Конусан бутлуур
37		380V 220 kW 1490 r/min	ш	1	Роторт бутлуур

### 3. АЖИЛ ГҮЙЦЭТГЭГЧИЙН ШААРДЛАГА

#### 3.1. Салхит уулын баяжуулах 2-р үйлдвэрийн операторын ажил гүйцэтгэх ерөнхий гүйцэтгэгчийн тусгай зөвшөөрлийн шаардлага: Шаардахгүй

#### 3.2. Ажил гүйцэтгэхэд шаардлагатай хүний нөөцийн шаардлага:

№	Албан Тушаал	Ажиллах хүчний тоо	Тавигдах шаардлага
1	Баяжуулах үйлдвэрийн удирдлага	2	<ul style="list-style-type: none"> <li>Ашигт малтмал баяжуулалтын инженер мэргэжилтэй байх.</li> <li>Мэргэшсэн инженерийн зэрэгтэй байх.</li> <li>10 ба түүнээс дээш жил ажилласан ажлын туршлагатай байх</li> </ul>
2	Технологич инженер	2	<ul style="list-style-type: none"> <li>Ашигт малтмал баяжуулалтын инженер мэргэжилтэй байх.</li> <li>5 ба түүнээс дээш жил ажилласан туршлагатай байх</li> </ul>
3	Технологийн ажилтан	25-с багагүй	<ul style="list-style-type: none"> <li>Ашигт малтмал баяжуулалтын инженер эсвэл ашигт малтмал баяжуулалтын техникч мэргэжилтэй байх.</li> <li>Ашигт малтмал баяжуулалтын инженер мэргэжилтэй бол давуу тал болно.</li> </ul>
4	Механик инженер	2	<ul style="list-style-type: none"> <li>Механик инженер мэргэжилтэй байх.</li> <li>Мэргэшсэн инженерийн зэрэгтэй бол давуу тал болно.</li> <li>2 ба түүнээс дээш жил ажилласан туршлагатай байх.</li> </ul>
5	Засвар үйлчилгээний ажилтан	20-с багагүй	<ul style="list-style-type: none"> <li>Гагнуурын мэргэжлийн үнэмлэх эсвэл засварчны мэргэжлийн үнэмлэхтэй байх.</li> </ul>
6	Цахилгааны инженер	2	<ul style="list-style-type: none"> <li>Цахилгааны инженер мэргэжилтэй байх.</li> <li>Мэргэшсэн инженерийн зэрэгтэй бол давуу тал болно.</li> <li>2 ба түүнээс дээш жил ажилласан ажлын туршлагатай байх.</li> </ul>
7	Цахилгаанчин	4-с багагүй	<ul style="list-style-type: none"> <li>Цахилгааны инженер мэргэжилтэй эсвэл цахилгаанчны мэргэжлийн үнэмлэхтэй байх</li> </ul>
8	ХАБЭА-н Ахлах инженер	3	<ul style="list-style-type: none"> <li>ХАБЭА-н мэргэшсэн ажилтан байх.</li> <li>5 ба түүнээс дээш жил ажилласан ажлын туршлагатай байх.</li> <li>Сургагч багшийн гэрчилгээтэй байх.</li> </ul>
9	Эмч	2	<ul style="list-style-type: none"> <li>Эмчлэх эрхийн тусгай зөвшөөрөлтэй байх</li> </ul>

Дээрх ажиллах хүчний жагсаалтад багтсан нийт ажилтнууд нь тухайн байгууллагын үндсэн ажилтан байх шаардлагатай ба дор хаяж 50% нь нийгмийн даатгалын шимтгэлийг тендерт оролцогч байгууллагад сүүлийн 6 сар тасралтгүй төлсөн байх;

### 3.3. Ажил гүйцэтгэхэд ашиглагдах тоног төхөөрөмж, техник хэрэгслийн шаардлага:

№	Машин механизмын нэр	Тоо	Хүчин чадал	Тайлбар
1	Автосамосвал	3	18м <sup>3</sup> , 20 тн-оос дээш	өөрийн болон түрээсийн
2	Утгуурт ачигч	3	3-4.5 м3, 8-12 тн	өөрийн болон түрээсийн
3	Крантай машин	1	1 тонноос дээш	өөрийн болон түрээсийн
4	Худаг, усан сангийн үйлчилгээний машин	1	Суудлын	өөрийн болон түрээсийн
5	Засвар, үйлчилгээний машин	1	Суудлын	өөрийн болон түрээсийн
6	Ажилчдын дотоод тээврийн автобус	1	24-с доошгүй суудалтай	өөрийн болон түрээсийн
7	Ажилчдын хот хоорондын тээврийн автобус	1	44-с доошгүй суудалтай	өөрийн болон түрээсийн

- Түрээсийн гэрээгээр машин механизмыг ашиглаж байгаа бол гэрээний хуулбарыг хавсарган ирүүлнэ.
- Нийт машин механизмын фото зураг, гэрчилгээний өнгөт хуулбарыг тендерт ирүүлнэ.

### 3.4. Ажил гүйцэтгэхэд ашиглагдах багаж тоног төхөөрөмжийн шаардлага:

№	Багаж тоног төхөөрөмжийн нэр	Тоо	Хүчин чадал	Тайлбар
1	Гагнуурын аппарат	5	500А	өөрийн
2	Плазма зүсэгч аппарат	3	100А	өөрийн
3	Хийн компрессор	3	0.8-1.2 мПа	өөрийн
4	Конвейерийн тууз халуунаар наах аппарат	1	800*1000	өөрийн
5	Шугам хоолой халуунаар наах төхөөрөмж	1	Ф100-400 мм	өөрийн
6	Температур хэмжигч	1	±100°C	өөрийн
7	Доргилт хэмжигч	1	мм/сек	өөрийн
8	Түвшин хэмжигч	1	Механик	өөрийн
9	Орчин хэмжигч	1	РН	өөрийн
10	Бусад багаж тоног төхөөрөмжүүд	-	-	өөрийн

