

БАТЛАВ  
БАЙГАЛЬ ОРЧИН АЯЛАЛ ЖУУЛЧЛАЛЫН  
ЯАМНЫ ТӨРИЙН НАРИЙН БИЧГИЙН  
ДАРГЫН АЛБАН ДУУРГИЙГ ТҮР ОРЛОН  
ГҮЙЦЭТГЭГЧ.....С.ЦОГТГЭРЭЛ

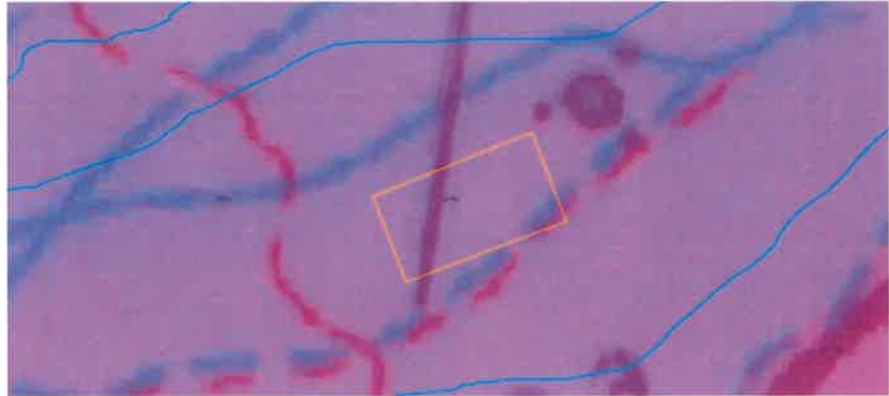
2024 оны ..... дүгээр сарын .....-ний өдөр

ХОВД АЙМАГТ 100 ГА ГАЗАРТ ХАДЛАН, ТЭЖЭЭЛИЙН НӨӨЦ ГАЗАР БАЙГУУЛАХ,  
ХАМГААЛАХ АРГА ХЭМЖЭЭ ХЭРЭГЖҮҮЛЭХ АЖЛЫН ДААЛГАВАР

Гэрээгээр гүйцэтгэх ажлын дугаар: Төслийн 2024 оны ажлын төлөвлөгөөний 2.3.4

№	Ажлын нэр, төрөл	Тайлбар
1	Ажил гүйцэтгэх үндэслэл	<p>Уур амьсгалын ногоон сангийн санхүүжилтээр Байгаль орчин, аялал жуулчлалын яам, Хүнс, хөдөө аж ахуй, хөнгөн үйлдвэрийн яам, Нэгдсэн Үндэстний Байгууллагын Хөгжлийн хөтөлбөрийн газар хамтран “Монгол орны хөдөөгийн иргэдийн уур амьсгалын өөрчлөлтөд дасан зохицох чадамж болон эрсдэлийн менежментийг боловсронгуй болгох нь” төслийг 2021 оны 3 дугаар сараас эхлэн Дорнод, Сүхбаатар, Завхан, Ховд аймагт хэрэгжүүлж байна. Төсөл хэрэгжсэнээр шууд байдлаар 130,000 орчим, шууд бус байдлаар 800,000 гаруй малчин иргэд төслийн үр шим хүртэхээс гадна тэдгээрийн 50 хувь нь эмэгтэйчүүд байна. Төслийн зорилго нь байгалийн нөөцөөс хамааралтай, уур амьсгалын өөрчлөлтөд өртөмтгий малчдын дасан зохицох, эрсдэлийг даван туулах чадамжийг сайжруулан бэхжүүлэх юм. Тус зорилгод хүрэхийн тулд хоорондоо уялдаатай дараах бүрэлдэхүүн хэсгүүдийн хүрээнд үйл ажиллагааг хэрэгжүүлэн үр дүнд хүрэх болно. Үүнд:</p> <p>Бүрэлдэхүүн хэсэг 1: Үндэсний болон бүс нутгийн түвшинд газар, усны нөөцийн төлөвлөлтийг уур амьсгалын мэдээлэлд тулгуурлан төлөвлөж, ашигладаг болох;</p> <p>Бүрэлдэхүүн хэсэг 2: Байгалийн нөөцийн менежментэд малчдын байгууллагын оролцоог нэмэгдүүлж, уур амьсгалын өөрчлөлтөд зохицсон ус, хөрсний менежментийн арга ажиллагааг өргөн хүрээнд нэвтрүүлэх;</p> <p>Бүрэлдэхүүн хэсэг 3: Уур амьсгалын өөрчлөлтөд тэсвэртэй, гарал үүсэл нь тогтвортой малын гаралтай түүхий эд, бүтээгдэхүүнийг зах зээлд нийлүүлэх малчдын чадавхыг нэмэгдүүлэх зэрэг болно.</p> <p>Байгалийн ургамлын зүйлийн тоо цөөрч, арви, ургац нь багасаж, хөл газрын ганц наст, цөөн настын оролцоо нэмэгдэж байна. Үүнээс улбаалан бэлчээрийн тэжээлийн чанар муудаж байна. Түүнчлэн уур амьсгалын өөрчлөлтөөс улбаатайгаар гангийн давтамж нэмэгдэж байгаа нь бэлчээрийн ургацад сөргөөр нөлөөлж,улаг шанд ширгэж, түүний ундарга багасаж байна. Байгалийн хадлангийн гарц муудаж, малчдын өвс тэжээлийн хэрэгцээ өсөн нэмэгдэж байна.</p>
2	Ажлын зорилго, шийдвэрлэх асуудал	<p>Ховд аймгийн хэмжээнд экосистемийн тэнцвэрт байдлыг хадгалах, хадлан тэжээлийн нөөцийг бүрдүүлэх зорилгоор байгаль, уур амьсгалын өөрчлөлтөнд дасан зохицох зорилгоор хадлан, тэжээлийн нөөцийг бий болгож, хамгаалах ажлыг зохион байгуулах.</p>
3	Ажлын хамрах хүрээ	<p><b>Хадлан тэжээлийн нөөц бий болгох:</b></p> <ol style="list-style-type: none"><li>1. <b>Үенч</b> сумын Цагаантүнгэ багийн нутаг Үенч голын хөвөөнд орших Хар үзүүрийн аллювийн нугын болон хээржсэн нугын үелсэн сулавтар хөгжилтэй хөрстэй татмын нугын Хиагт, Хиаг-алагөвст бэлчээрт /200 кодтой/ <b>20 га</b> талбайг хашиж, нөөц хадлан тэжээл бий болгох</li></ol> <p>Үенч сум нь уур амьсгалын өөрчлөлтөд өртөх эмзэг байдлын үнэлгээгээр (ЖЭМР, 2022) ургамалжил бага, халалт, ууршилт их, өөрчлөлт багатай суманд багтах ба 1999-2002, 2007-2010 оны зуднаар дүнд зэргийн хохирол амссан. Сумын нийт</p>

бэлчээрийн 77.2% нь 1 цн/га хүртэл ургацтай (ЖЭМР, 2022), сумын хойд хэсгийн бэлчээрийн даац 2023-2024 оны байдлаар 1-3 дахин хэтэрсэн, аймгийн төвөөс алслагдсан хилийн сум учраас байгалийн гамшигт үзэгдэл тохиолдсон нөхцөлд богино хугацаанд тусламж авах боломж хязгаарлагдмал юм. Ийм учраас хадлан тэжээлийн нөөц бий болгох, сэлгээд сайжрах боломжтой бэлчээрийг сэлгэх замаар сайжруулах нь зүйтэй.



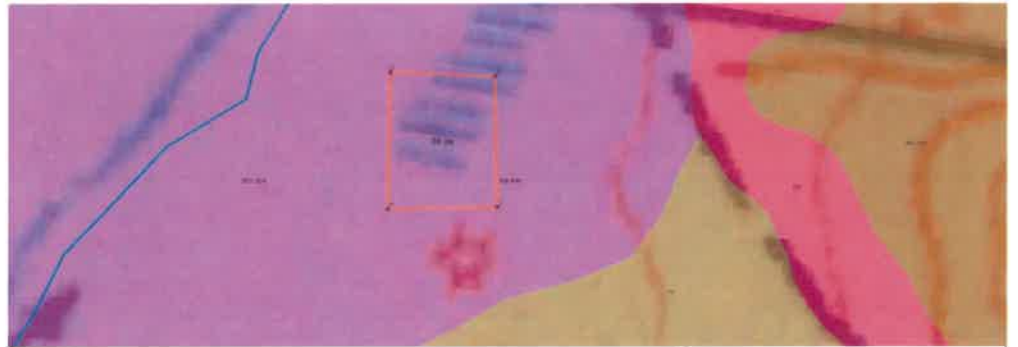
Зураг 1. Цагаантүнгэ багийн нутаг Хар үзүүрт хадлан тэжээлийн нөөц байгуулах талбайн байршил

**Үенч** сумын Цагаантүнгэ багийн нутаг Хар үзүүрт Хиагт, Хиаг-алагөвст бэлчээрт хадлан тэжээлийн нөөц байгуулах талбайн байршил:

- a) E 91° 50' 46.600" N 45° 54' 59.630"
- b) E 91° 50' 22.310" N 45° 54' 49.810"
- c) E 91° 50' 14.630" N 45° 54' 58.780"
- d) E 91° 50' 38.710" N 45° 55' 9.010"

2. **Манхан** сумын 3-р Улаан хүрээ багийн нутаг Шар тохойд үетэн-алагөвст, Бургаст 20 га бэлчээрийг (201-209 кодтой бэлчээр) 2024 онд хашиж, хадлан тэжээлийн нөөц талбай бий болгох

Манхан сум нь уур амьсгалын өөрчлөлтөд өртөх эмзэг байдлын үнэлгээгээр (ЖЭМР, 2022) ургамалжил бага, халалт, ууршилт их, өөрчлөлт ихтэй суманд багтах ба 1999-2002, 2007-2010 оны зуднаар дунд зэргийн хохирол амссан. Сумын нийт бэлчээрийн 69.7% нь 1 цн/га хүртэл ургацтай (ЖЭМР, 2022), Монгол Улсын бэлчээрийн даацын 2023-2024 оны зургаас (ЦУОШГ, 2023) харахад Манхан сумын бэлчээрийн даац зүүн хэсэгтээ хүрэлцээтэй боловч баруун болон өмнөд хэсэгтээ 1-3 дахин хэтэрсэн бол хойд хэсгээр олон дахин хэтэрсэн учраас хадлан тэжээлийн нөөц бий болгох, сэлгээд сайжрах боломжтой бэлчээрийг сэлгэх нь зүйтэй байна.



Зураг 2 Шар тохой дахь хадлан тэжээлийн нөөц байгуулах талбайн байршил

Манхан сумын хадлан тэжээлийн нөөц байгуулах Шар тохойн үетэн-алагөвст, Бургаст бэлчээрийн газарзүйн байршил:

- a)1. N 47° 22' 39.530" E 92° 14' 10.328"
- b)2. N 47° 22' 40.896" E 92° 14' 27.526"

c) 3. N 47° 22' 24.551" E 92° 14' 31.963"

d) 4. N 47° 22' 22.243" E 92° 14' 14.142"

3. **Дөргөн** сумын Сээр багийн нутагт Завхан голын салаа орж ирэх мөргөцөгийн тогтоцыг ашиглан Бэлчир болон Аржуухай хэмээх бүс дундын голын хөндий, нам хотсын аллювийн нугын болон хээржсэн нугын үелсэн сулавтар хөгжилтэй хөрстэй татмын нугын Хиагт, Хиаг-алагөвст, алагөвс-үетэнт (код 200-206) бэлчээрт тус бүр **10 га** талбай хашиж, нийт **20 га** хадлан тэжээлийн нөөц буй болгох. Дөргөн сумын бэлчээрийн даац сумын нутгийн баруун хэсэгт олон дахин, зүүн хэсэгт 3-5 дахин хэтэрсэн байгаа учраас хадлан тэжээлийн нөөц шинээр бий болгох, сэлгээ хийгээд сайжрах боломжтой бэлчээр 2023 оны байдлаар хязгаарлагдмал учир доройтсон бэлчээрийг сайжруулах нь зүйтэй хэмээн үзэж байна.

Ховд аймгийн Дөргөн сумын Сээр багийн нутагт Завхан голын салаалсан хэсэгт 20 га хадлан, тэжээлийн нөөц талбайг байгуулж, өвс тэжээлийн нөөц бий болгож, ган, зуд зэрэг байгалийн гамшигт үзэгдлийг даван туулахад дэмжлэг болгох зорилгоор хадлан тэжээлийн нөөц талбайг байгуулах ажлыг гүйцэтгэнэ.

**Талбай сонгох үндэслэл:**

- Завхан голын тохойн чийгийн хангамж сайтай хэсэгт хадлангийн талбайг бий болгох боломжтой
- Хашиж хамгаалснаар ургац нь нэмэгдэх нь боломжтой

Талбайг сонгож сайжруулснаар гарах үр дүн:

- Ургамлын өндөр нэмэгдэж, ургац дээшилнэ.
- Хашаалсан талбайгаас байгалийн хадлан авах боломжтой

Хадлангийн **20 га** талбайг хоёр хувааж хаших: Үүнд Бэлчирт, Аржуухай хэмээх 2 хэсэгт газарт хувааж хашина.

Бэлчир:

- a) N 48° 36' 56.000" E 93° 11' 12.000"
- b) N 48° 37' 08.000" E 93° 10' 50.000"
- c) N 48° 37' 13.822" E 93° 11' 0.065"
- d) N 48° 36' 57.000" E 93° 11' 15.000"

Аржуухай:

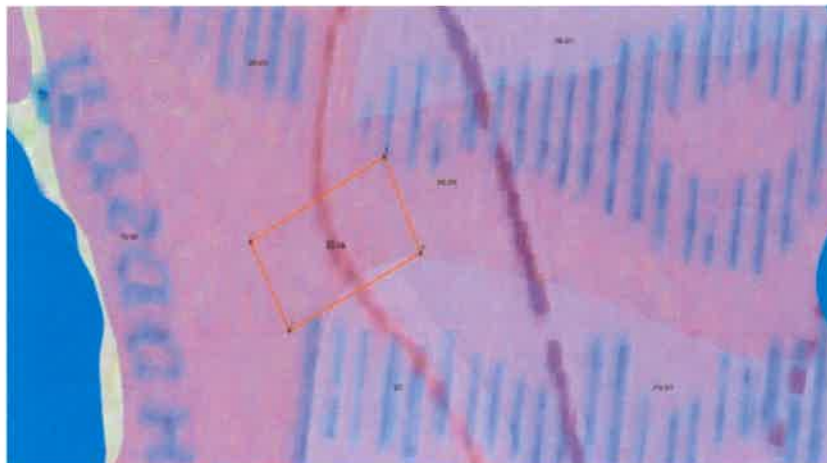
- a) N 48° 37' 18.000" E 93° 6' 30.000"
- b) N 48° 37' 18.000" E 93° 6' 51.000"
- c) N 48° 37' 11.000" E 93° 6' 51.000"
- d) N 48° 37' 10.000" E 93° 6' 32.000"



Зураг 1 Дөргөн суманд хадлан тэжээлийн нөөц бий болгох газрын байршил

4. **Зэрэг** сумын Гүвээ болон Бургасан багийн заагт орших “Их хоол” хэмээх газарт тал хээрийн тэгшивтэр хөндийн элсэнцэр хүрэн хөрстэй хээрийн агь-үетэнт (134 кодтой) бэлчээрт **20 га** талбайг хашиж, хадлан тэжээлийн нөөц бий болгоно.

Зэрэг сум нь зүүн хойд болон зүүн урд талаараа өндөр уулын бэлчээртэй, төв хэсгээрээ цөлийн хээр, нам хотсын бэлчээртэй. Зэрэг сум нь уур амьсгалын өөрчлөлтөд өртөх эмзэг байдлын үнэлгээгээр 1999-2002, 2007-2010 оны зуднаар хохирол бага амссан (ЖЭМР, 2022) боловч Монгол Улсын бэлчээрийн даацын 2023-2024 оны зургаас (ЦУОШГ, 2023) харахад сумын нийт нутгийн 75%-д бэлчээрийн даац 1-3, түүнээс олон дахин хэтэрсэн байгаа учраас хадлан тэжээлийн нөөц бий болгох шаардлагатай.



Зураг 4 Зэрэг суманд хадлан тэжээлийн нөөц бий болгох газрын байршил

Зэрэг сумын “Их хоол” хэмээх нэртэй газарт хадлан тэжээлийн нөөц бий болгох газрын байршил:

1. N 47° 13' 09.51" E 92° 39' 09.96"
2. N 47° 13' 01.76" E 92° 39' 19.60"
3. N 47° 13' 20.62" E 92° 39' 34.21"
4. N 47° 13' 12.05" E 92° 39' 43.53"

5. **Мянгад** сумын Баянбулаг багийн Хотгор хаг хэмээх газрын тэгшивтэр хөндийн элсэнцэр хүрэн хөрстэй хээрийн Хялгана-Харганат /127 кодтой/ бэлчээрт **20 га** бэлчээр хашиж, хадлан тэжээлийн нөөц бий болгох

Мянгад сум нь уур амьсгалын өөрчлөлтөд өртөх эмзэг байдлын үнэлгээгээр (ЖЭМР, 2022) ургамалжил их, халалт, ууршилт бага, өөрчлөлт ихтэй суманд багтах ба 1999-2002, 2007-2010 оны зуданд их нэрвэгдсэн, дасан зохицох чадвар султай байна. Түүнчлэн сумын нийт бэлчээрийн 61.3% нь 1 цн/га хүртэл ургацтай (ЖЭМР, 2022), Монгол Улсын бэлчээрийн даацын 2023-2024 оны зургаас (ЦУОШГ, 2023) харахад Мянгад сумын ихэнх нутагт бэлчээрийн даац 1-3 ба олон дахин хэтэрсэн байгаа учраас хадлан тэжээлийн нөөц бий болгох, сэлгээд сайжрах боломжтой бэлчээрийг сэлгэх замаар сайжруулах шаардлагатай.



Зураг 5. Мянгад суманд хадлан тэжээлийн нөөц бий болгох газрын байршил

		<p>Мянгад сумын Баянбулаг багийн "Хотгор хаг" хэмээх газарт хадлан тэжээлийн нөөц бий болгох газрын байршил:</p> <p>a) E 91° 45' 59.896" N 48° 55' 23.311  b) E 91° 46' 35.169" N 48° 55' 9.761"  c) E 91° 46' 28.798" N 48° 55' 3.022"  d) E 91° 45' 53.960" N 48° 55' 16.932"</p>
4	Ажил гүйцэтгэх хугацаа	Ажил гүйцэтгэгч нь гэрээ байгуулагдсан өдрөөс хойш нийт 3 сарын хугацаанд багтаан тус ажлыг хийж гүйцэтгэнэ.
5	Захиалагч байгууллага	"Монгол орны хөдөөгийн иргэдийн уур амьсгалын өөрчлөлтөд дасан зохицох чадамж болон эрсдэлийн менежментийг боловсронгуй болгох нь" төсөл
6	Төсөвт өртөг, тоо хэмжээ	<b>Нийт төсөвт өртөг:</b> 378,128,000 (Гурван зуун далан найман сая нэг зуун хорин найман мянган төгрөг) төгрөг. Төслөөс 264,728,000 (хоёр зуун жаран дөрвөн сая долоон зуун хорин найман мянган төгрөг) сая төгрөг. Орон нутгийн оролцоо нь 113,400,000 (зуун арван гурван сая дөрвөн зуун мянган ) төгрөг байна.
7	Ажил гүйцэтгэхэд тавигдах ерөнхий шаардлага	<p>Ажлын гүйцэтгэх явцад бүх ажлыг Монгол улсад мөрдөгдөж буй хууль тогтоомж, БНБД, хөдөлмөр хамгаалал аюулгүй ажиллагааны холбогдох дүрэм журам, стандарт, төслийн байгаль орчин, нийгмийн менежментийн хамрах хүрээ, НҮБХХ-ийн байгаль орчин, нийгмийн стандарт чанд баримталж, хийгдэх ажлын тоо хэмжээний дагуу захиалагч талтай нягт хамтран, чанарын өндөр түвшинд тавигдсан шаардлагыг хангаж ажиллана.</p> <p>Орон нутгийн иргэдэд мэдээлэл түгээх, зөвлөлдөх, зөвшилцөх ажлыг орон нутагт хамтран зохион байгуулж, олон нийтийн оролцоог хангаж ажиллана.</p>
8	Техникийн чадавх болон туршлагын шалгуур үзүүлэлт, шаардлага	<p>ААН-ийн гэрчилгээний хуулбар /эх хувиас/</p> <p>Санал болгосон ажлыг гүйцэтгэх боломжтой болохыг нотлох</p> <p>Ажил болон барааны үнийн задаргаа ба ажил гүйцэтгэлийн нийлүүлэлтийн хуваарь</p> <p>Чанарын шаардлага хангасан бараагаар уг ажлыг гүйцэтгэн захиалагчид нийлүүлэх баталгааг албан бичгээр гаргаж ирүүлнэ.</p> <p>Нийлүүлэх бараа нь техникийн тодорхойлолтод нийцэхийг зүйл заалт бүрээр нотлон харуулсан тайлбар,</p> <p>Чанарын баталгаа 1 жил /үйлдвэрлэгчээс шалтгаалсан гэмтэл, доголдлыг нийлүүлэгч тал засвар үйлчилгээ хийж гүйцэтгэх талаар нотолсон баталгааны талаар албан бичиг ирүүлэх/</p>
9	Гүйцэтгэх ажлын үе шат	<p>Ажлыг дараах үе шатаар гүйцэтгэнэ. Үүнд:</p> <ol style="list-style-type: none"> <li>Бэлтгэл ажил: <ul style="list-style-type: none"> <li>✓ Хашааг хийх материалаа ажлын даалгаварт заасны дагуу сонгоно.</li> <li>✓ Хамгаалсан талбайд хөрс боловсруулалт хийж, тэгшилсэн байна.</li> </ul> </li> <li>Үндсэн ажил: <ul style="list-style-type: none"> <li>✓ Ажлын даалгаварт заасны дагуу хэмжээ загвараар хашааг хийж гүйцэтгэх</li> <li>✓ Талбайд тогтмол усалгаа хийх зөөврийн усжуулалтын систем, хамгийн багадаа 2 ширхэг усны помп байршуулсан байна</li> </ul> </li> <li>Тайлан: Ажлын хэсэгт бэлэн болсон хашаагаа хүлээлгэн өгөх, захиалагч байгууллагаас техникийн хяналт хийлгэх, хамгаалсан талбайд хөрс боловсруулалт хийх, тогтмол усалгаа хийж, ургацын гүйцэд ургах таатай нөхцөлийг бий болгох, шаардлагатай бол засвар сайжруулалт хийх, мэргэжлийн зөвлөх үйлчилгээг тогтмол үзүүлэх</li> </ol>
10	Хашаанд тавигдах техникийн шаардлага	Хадлан тэжээлийн нөөц байгуулах ажлын хашааны техникийн тодорхойлолтын дагуу хийнэ.

11	Бусад тавигдах шаардлага	<p>Хашаа барихдаа дараах зүйлсийг анхаарах хэрэгтэй. Үүнд</p> <ul style="list-style-type: none"> <li>• Байгаль орчинд хор хөнөөл учруулахгүй халгүй арга технологиор хийгдсэн байна.</li> <li>• Хашаа малын хөлд үрэгдэхээргүй бат бөх байна.</li> <li>• Мал шөргөөгч тусад нь байрлуулах</li> <li>• Хашаа барих материал нь удаан эдэлгээтэй байна.</li> <li>• Газарт суулгаж буй шонг өмхрөх, ялзрал, зэврэлтээс хамгаалсан байна.</li> <li>• Шон тус бүрийн дотор талд мал түшиж унагаахаас хамгаалсан туслах хөлтэй байна.</li> <li>• Ашиглалтыг хариуцах эзэнтэй байна.</li> <li>• Торон хашааны материал нь шинэ, ашиглагдаагүй, сүүлийн үеийн технологийн шийдэл бүхий байна. Монгол улсын стандартын шаардлагыг хангасан тохирлын гэрчилгээтэй байна.</li> <li>• Нийлүүлэх хашаатай ижил хашааны фото зургийг ирүүлэх бөгөөд ажлын гүйцэтгэл явуулах үед зөрүүгүй байна.</li> <li>• Ажлыг гүйцэтгэж дуусаад техникийн шаардлага хангасан гэж үзвэл захиалагчид далд ажлын акт, гүйцэтгэлийн зураг үйлдэж хүлээлгэн өгнө.</li> <li>• Материалын сонголтын саналыг захиалагчид ирүүлнэ. Тодорхойлолтод заагдсан болон түүнтэй дүйцэхүйц чанартайг сонгож хэрэглэнэ.</li> <li>• Галын аюулгүй байдлыг анхаарч норм дүрмийн шаардлагын дагуу ажлыг гүйцэтгэнэ.</li> <li>• Ажлаас гарсан хог хаягдлыг цэвэрлэж зөөж хаясны дараа захиалагчид хүлээлгэн өгнө.</li> <li>• Захиалагчийн хяналт болон ажил хүлээлцэхэд гарах зардлыг жишиг зураг төсвийн талбай бүрийн зохих дүнгээр тооцох бөгөөд гүйцэтгэгч тал бүрэн хариуцна.</li> <li>• Галын аюулгүй байдлыг анхаарч норм дүрмийн шаардлагын дагуу ажлыг гүйцэтгэнэ;</li> <li>• Ажлаас гарсан хог хаягдлыг цэвэрлэж зөөж хаясны дараа захиалагчид хүлээлгэн өгнө.</li> <li>• Ажлыг гүйцэтгэх явцдаа ажлын үе шат бүрд захиалагчид фото зургаар баталгаажуулан захиалагчид хүлээлгэн өгч үе шатны ажлыг эхэлнэ.</li> </ul>
12	Даалгаварт тусгагдаагүй нэмэлт ажил	<ul style="list-style-type: none"> <li>• Тус ажлын хүрээнд хадлан тэжээлийн нөөц талбайг хашаалан хамгаалсны дараа төслийн зөвлөх болон төслийн нэгжтэй хамтран байгалийн нөөц ашиглагч малчдын байгууллагуудтай байгалийн нөөц ашигласны гэрээг байгуулж тухайн орон нутгийн малчид иргэдэд хариуцуулж өгөх.</li> <li>• Ажлын даалгаварт тусгагдаагүй ажлыг нэмэлт нөхцөлөөр гүйцэтгэнэ.</li> </ul>

ТАНИЛЦСАН:

Уур амьсгалын өөрчлөлтийн  
газрын дарга, Төслийн захирал:



Ш.Цэрэндулам

ХЯНАСАН:

Төслийн үндэсний зохицуулагч:



Л.Шинэцэцэг

БОЛОВСРУУЛСАН:

Төслийн бэлчээрийн менежментийн зөвлөх



Ж.Ундармаа

Төслийн газар, усны менежментийн  
асуудал хариуцсан техникийн мэргэжилтэн



Б.Гүнсмаа