

БАТЛАВ  
БАЙГАЛЬ ОРЧИН АЯЛАЛ ЖУУЛЧЛАЛЫН  
ЯАМНЫ ТӨРИЙН ХАРИЙН БИЧГИЙН  
ДАРГЫН АЛБАН ХҮРГИЙГ ТҮР ОРЛОН  
ГҮЙЦЭТГЭГЧ... С.ЦОГТГЭРЭЛ

2024 оны ..... дүгээр сарын .....-ний өдөр

ХОВД АЙМГИЙН МАНХАН СУМАНД 5 ГА ГАЗАРТ БЭЛЧЭЭР САЙЖРУУЛАЛТЫН АРГА  
ХЭМЖЭЭ ХЭРЭГЖҮҮЛЭХ АЖЛЫН ДААЛГАВАР

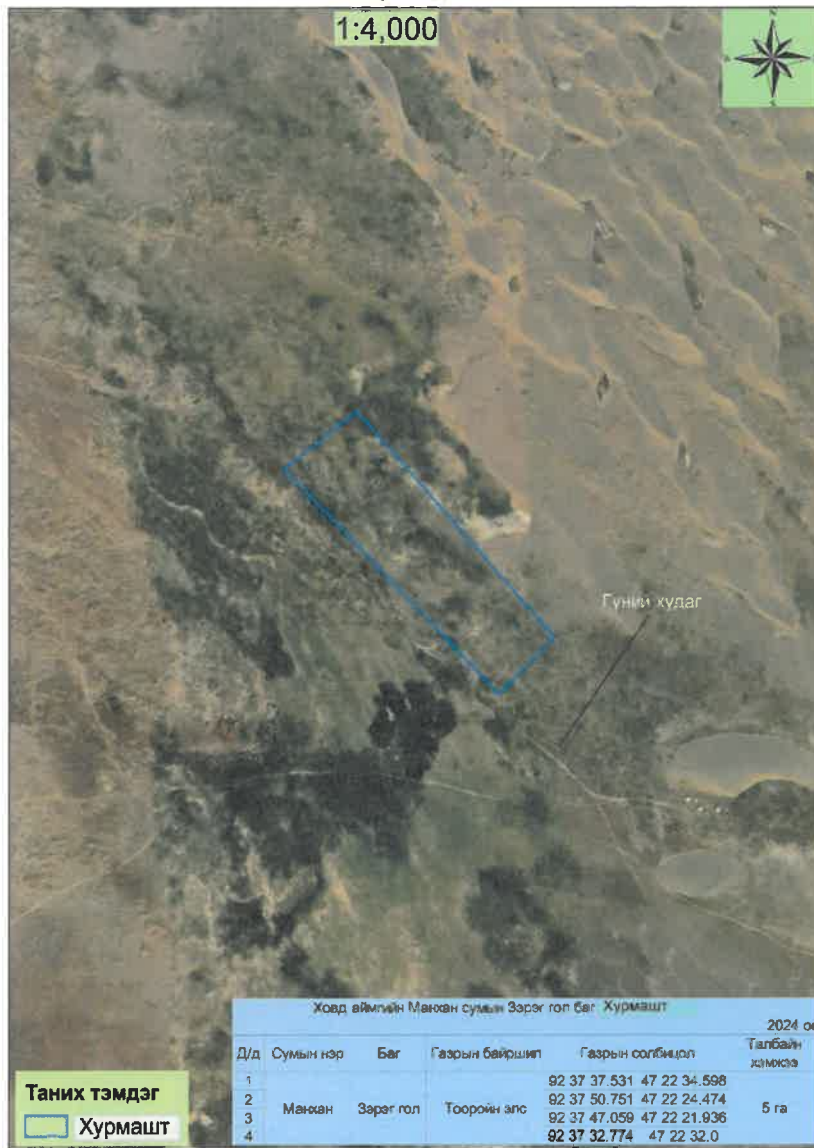
Гэрээгээр гүйцэтгэх ажлын дугаар: Төслийн 2024 оны ажлын төлөвлөгөөний 2.3.7

№	Ажлын нэр, төрөл	Тайлбар
1	Ажил гүйцэтгэх үндэслэл	<p>Уур амьсгалын ногоон сангийн санхүүжилтээр Байгаль орчин, аялал жуулчлалын яам, Хүнс, хөдөө аж ахуй, хөнгөн үйлдвэрийн яам, Нэгдсэн Үндэстний Байгууллагын Хөгжлийн хөтөлбөрийн газар хамтран “Монгол орны хөдөөгийн иргэдийн уур амьсгалын өөрчлөлтөд дасан зохицох чадамж болон эрсдэлийн менежментийг боловсронгуй болгох нь” төслийг 2021 оны 3 дугаар сараас эхлэн Дорнод, Сүхбаатар, Ховд, Ховд аймагт хэрэгжүүлж байна. Төсөл хэрэгжсэнээр шууд байдлаар 130,000 орчим, шууд бус байдлаар 800,000 гаруй малчин иргэд төслийн үр шим хүртэхээс гадна тэдгээрийн 50 хувь нь эмэгтэйчүүд байна. Төслийн зорилго нь байгалийн нөөцөөс хамааралтай, уур амьсгалын өөрчлөлтөд өртөмтгий малчдын дасан зохицох, эрсдэлийг даван туулах чадамжийг сайжруулан бэхжүүлэх юм. Тус зорилгод хүрэхийн тулд хоорондоо уялдаатай дараах бүрэлдэхүүн хэсгүүдийн хүрээнд үйл ажиллагааг хэрэгжүүлэн үр дүнд хүрэх болно. Үүнд:</p> <p>Бүрэлдэхүүн хэсэг 1: Үндэсний болон бүс нутгийн түвшинд газар, усны нөөцийн төлөвлөлтийг уур амьсгалын мэдээлэлд тулгуурлан төлөвлөж, ашигладаг болох;</p> <p>Бүрэлдэхүүн хэсэг 2: Байгалийн нөөцийн менежментэд малчдын байгууллагын оролцоог нэмэгдүүлж, уур амьсгалын өөрчлөлтөд зохицсон ус, хөрсний менежментийн арга ажиллагааг өргөн хүрээнд нэвтрүүлэх;</p> <p>Бүрэлдэхүүн хэсэг 3: Уур амьсгалын өөрчлөлтөд тэсвэртэй, гарал үүсэл нь тогтвортой малын гаралтай түүхий эд, бүтээгдэхүүнийг зах зээлд нийлүүлэх малчдын чадавхыг нэмэгдүүлэх зэрэг болно.</p> <p>Төслийн 2024 онд хийж гүйцэтгэхээр төлөвлөсөн үйл ажиллагааны 2.3.7 дугаар ажил дагуу Ховд аймгийн Манхан суманд 5 га доройтсон бэлчээрийг сайжруулах ажлыг хийж гүйцэтгэх ажилд энэ чиглэлээр үйл ажиллагаа явуулдаг мэргэжлийн байгууллагуудын дунд зарлаж байна. Ховд аймгийн Манхан сумын хувьд бэлчээрийн хүрэлцээ, хангамж муу, бэлчээрийн даац олон дахин хэтэрсэн элсний нүүдэлд бэлчээр талхлагдсан зэрэг асуудлуудтай байна.</p> <p>Бэлчээрийн зонхилогч болон дэд зонхилогч ургамлын арви, тусгаг бүрхэц буурч, ургамлын зүйлийн бүрэлдэхүүнд өөрчлөлт орж, зүйлийн тоо багасаж бэлчээрийн хөл газрын ганц наст ургамлуудын арви, тусгаг бүрхэц ихтэйгээр ургаж байна. Бэлчээрийн нийт ургацын хэмжээ буурч, ургацад эзлэх мал сайн иддэг болон тэжээллэг ургамлын хувь эрс буурч байна. Иймээс доройтсон бэлчээрийг сайжруулах шаардлага зүй ёсоор тулгарч байна. Бэлчээрийг сайжруулах аргаар тэжээлийн нөөцийг нэмэгдүүлж, мал, малчдыг эрсдэлээс хамгаалах шаардлагатай байна.</p>
2	Ажлын зорилго, шийдвэрлэх асуудал	<p>Ховд аймгийн Манхан сумын Зэрэг гол багийн Тооройн элс хэмээх газар доройтсон бэлчээрийг сайжруулж, тэжээлийн нөөцийг нэмэгдүүлэх зорилгоор хашиж, элсний нүүдлээс хамгаалах зурвас мод тарих ажлыг зохион байгуулна. Уг ажлын үр дүнд бэлчээр элсэнд дарагдсаны улмаас ургац нь буурахаас сэргийлэхийн дээр ган, зуд зэрэг</p>

байгалийн гамшигт үзэгдэл тохиолдсон нөхцөлд ашиглах малын тэжээлийн нөөц нэмэгдэх ач холбогдолтой.

Ховд аймгийн Манхан сумын Зэрэг гол хэмээх газар, Тооройн элс буюу Хурмашт гэдэг газар 5 га доройтсон бэлчээрийг хашаалж, элсний нүүдлээс хамгаалах зурвас ой байгуулах ажлыг хийж гүйцэтгэнэ.

Манхан сум Хурмашт



3

Ажлын хамрах хүрээ

Талбайг сонгох үндэслэл:

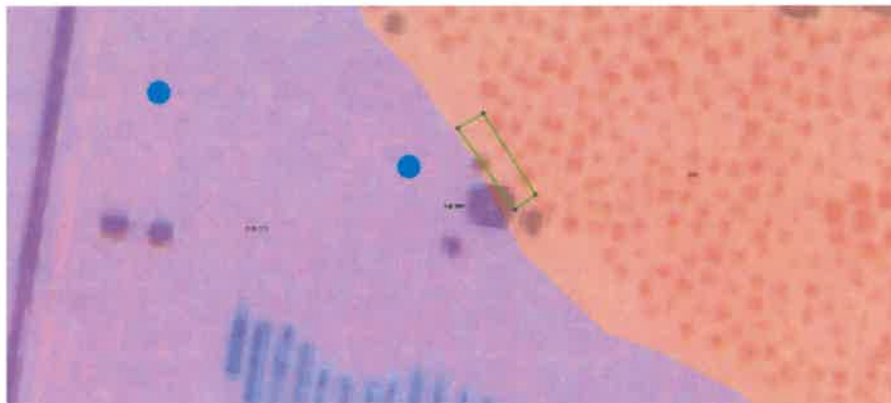
- Байгаль, уур амьсгалын өөрчлөлт болон элсний нүүдлээс шалтгаалан элсэнд дарагдсан
- Бэлчээрийн ургац буурсан, ургамал тачир сийрэг болсон
- Малын хөлд талхлагдсан, хашиж хамгаалах шаардлагатай

Бэлчээрийг сонгож сайжруулалт хийсэнээр гарах үр дүн:

- Бэлчээр орчмын элсний нүүдэл зогсоно
- Бэлчээрийн ургац дээшилж, тэжээлийн нөөц нь нэмэгдэнэ
- Булгийн усны адаг орчмын эх үүсвэр хамгаалагдана
- Малчныг эрсдэлээс хамгаалах тэжээлийн нөөц бий болно

Элсний нүүдлээс хамгаалах зурвас байгуулах		Талбайн хэмжээ, га	Приметр, метр	Хашааны урт, метр	Эгнээний урт, метр			
		5	200x250	900	1-р эгнээ, метр	2-р эгнээ, метр	3-р эгнээ, метр	НИЙТ
1	Тоорой	Суулгацын тоо, ширхэг			360			
2	Хайлаас	Суулгацын тоо, ширхэг				360		
3	Харгана	Суулгацын тоо, ширхэг					360	<b>1080</b>

Жич: 1-р эгнээ хамгаалалтын хашаанаас 2.5 метр зайтай байх бөгөөд дараагийн эгнээнүүд хоорондоо 2 метр зайтай байхаар тооцов.



Нийт 5 га талбайг 200x250 метр байхаар сонгож тухайн талбайд элсний нүүдлээс хамгаалах зурвас байгуулахад шаардагдах навчит моддын суулгацын тоо хэмжээг тооцов.

Солбицол						
47	22	34.598	92	37	37.531	
47	22	24.474	92	37	50.751	
47	22	21.936	92	37	47.059	
47	22	32	92	37	32.774	

4	Ажил гүйцэтгэх хугацаа	Ажил гүйцэтгэгч нь гэрээ байгуулагдсан өдрөөс хойш нийт 6 сарын хугацаанд багтаан тус ажлыг хийж гүйцэтгэнэ.
5	Захиалагч байгууллага	"Монгол орны хөдөөгийн иргэдийн уур амьсгалын өөрчлөлтөд дасан зохицох чадамж болон эрсдэлийн менежментийг боловсронгуй болгох нь" төсөл
6	Төсөвт өртөг, тоо хэмжээ	<b>Нийт төсөвт өртөг:</b> 34,375,000 (Гучин дөрвөн сая гурван зуун далан таван мянган төгрөг)
7	Ажил гүйцэтгэхэд тавигдах ерөнхий шаардлага	Ажлын гүйцэтгэх явцад бүх ажлыг Монгол улсад мөрдөгдөж буй хууль тогтоомж, БНБД, хөдөлмөр хамгаалал аюулгүй ажиллагааны холбогдох дүрэм журам, стандарт, төслийн байгаль орчин, нийгмийн менежментийн хамрах хүрээ, НҮБХХ-ийн байгаль орчин, нийгмийн стандарт чанд баримталж, хийгдэх ажлын тоо хэмжээний дагуу захиалагч талтай нягт хамтран, чанарын өндөр түвшинд тавигдсан шаардлагыг хангаж ажиллана. Орон нутгийн иргэдэд мэдээлэл түгээх, зөвлөлдөх, зөвшилцөх ажлыг орон нутагт хамтран зохион байгуулж, олон нийтийн оролцоог хангаж ажиллана.
8	Техникийн чадавх болон туршлагын шалгуур	ААН-ийн гэрчилгээний хуулбар /эх хувиас/ Санал болгосон ажлыг гүйцэтгэх боломжтой болохыг нотлох Ажил болон барааны үнийн задаргаа ба ажил гүйцэтгэлийн нийлүүлэлтийн хуваарь Чанарын шаардлага хангасан бараагаар уг ажлыг гүйцэтгэн захиалагчид нийлүүлэх баталгааг албан бичгээр гаргаж ирүүлнэ.

	үзүүлэлт, шаардлага	Нийлүүлэх бараа нь техникийн тодорхойлолтод нийцэхийг зүйл заалт бүрээр нотлон харуулсан тайлбар,  Чанарын баталгаа 1 жил /үйлдвэрлэгчээс шалтгаалсан гэмтэл, доголдлыг нийлүүлэгч тал засвар үйлчилгээ хийж гүйцэтгэх талаар нотолсон баталгааны талаар албан бичиг ирүүлэх/
9	Гүйцэтгэх ажлын үе шат	<b>Ажлыг дараах үе шатаар гүйцэтгэнэ.Үүнд:</b> <ul style="list-style-type: none"> <li>• Бэлтгэл ажил: Хашааг хийх материал, элсний нүүдлээс хамгаалах зурваст тарих модыг ажлын даалгаварт заасны дагуу сонгох</li> <li>• Үндсэн ажил: Ажлын даалгаварт заасны дагуу хэмжээ загвараар хашааг барьж, элсний нүүдлээс хамгаалах зурвас байгуулах</li> <li>• Тайлан: Элсний нүүдлээс хамгаалах зурвас бүхий хашиж сайжруулсан бэлчээрийг хүлээлгэн өгөх, захиалагч байгууллагаас техникийн хяналт хийлгэх, шаардлагатай бол засвар сайжруулалт хийх.</li> </ul>
10	Хашаанд тавигдах техникийн шаардлага	<b>Хашаанд тавигдах шаардлага:</b> Ойжуулалтын талбайг хашиж хамгаална. Ингэхдээ уулын налуу болон жалгын ховилоор хашаан доогуур мэрэгч амьтан болон мал орохоос хамгаална. Хашааны техникийн тодорхойлолтын дагуу хашаажуулалт хийнэ (хавсаргав).
11	Элсний нүүдэл сааруулж бэлчээр сайжруулах ажилд тавигдах шаардлага	<b>Элсний нүүдлээс хамгаалах бэлчээр сайжруулахдаа дараах зүйлсийг анхаарах хэрэгтэй. Үүнд</b> <ol style="list-style-type: none"> <li>1. Элсний нүүдлээс хамгаалах зурвас ойжуулалтын ажлын гүйцэтгэгч шалгарсан тохиолдолд тухайн ойжуулалт хийж байгаа байршилтай ойролцоох малчдын байгууллагатай гэрээ байгуулж ойжуулалтын ажил хамтран гүйцэтгэх, мөн гэрээнд ойжуулсан талбайн 3 жилийн арчилгаа, хамгаалалтыг малчдын байгууллагаар гүйцэтгүүлэх асуудлыг тусгасан байна.</li> <li>2. Тарьц суулгацын нөөц хангалттай байх (худалдан авах бол нийлүүлэгчтэй байгуулсан гэрээ).</li> <li>3. Мод үржүүлэг, ойжуулалт, ойн нөхөн сэргээлтийн тусгай зөвшөөрөлтэй ойн мэргэжлийн байгууллага байна.</li> <li>4. Ойжуулалтын ажлыг гүйцэтгэх ажилчдын 50-аас доошгүй хувь нь ойролцоо нутгийн малчдын байгууллагын гишүүдээс бүрдсэн байх.</li> <li>5. Ойжуулалтын ажлыг гүйцэтгэхдээ НҮБХХ-ийн байгаль орчин, нийгмийн нөлөөллийн стандарт, менежментийн төлөвлөгөөний хэрэгжилтийг хангуулах байгаль орчны мэргэжилтэнтэй байна.</li> </ol>
12	Элсний нүүдлээс хамгаалах зурвас ойжуулалт хийх	<b>Элсний нүүдлээс хамгаалах зурвасд тарих моддын тоо стандарт.</b> <ul style="list-style-type: none"> <li>• Хамгаалалтын зурвасын нийт өргөн 7.5 метр байх бөгөөд нийт 3 эгнээтэй байна. Эгнээ хооронд 2.5 метр зайтай байх ба 1-р эгнээ нь хамгаалалтын хашаанаас 2.5 метр зайтай байна.</li> <li>• “Суулгацын нүхийг бэлтгэх, суулгах арга. Ерөнхий шаардлага” MNS6258-1:2011 стандартын дагуу суулгацын нүхийг бэлтгэх эсвэл шан (шуудуу) татаж болно. Шан татах бол тарилтийн эгнээг шангаар гаргана. Шангийн өргөн 30 см-ээс ихгүй, гүн нь 20 см-ээс ихгүй байх бөгөөд суулгац суулгах байршилд нүх ухах.</li> <li>• Элсний нүүдлээс хамгаалалтын зурвас ойжуулалтын ажлыг 10-р сарын 01-наас 11-р сарын 01 хүртэл хийх бөгөөд шаардлагатай тохиолдолд нөхөн тарилтыг 5-р сарын 01-наас 6-р сарын 01-ны өдрийн дотор тус тус хийх.</li> <li>• Эгнээ хооронд 2.5 метр зайтай байх ба <ol style="list-style-type: none"> <li>a) 1-р эгнээнд Тоорой</li> <li>b) 2-р эгнээд Хайлаас</li> <li>c) 3-р эгнээд Харганы 2-3 настай стандартын суулгац суулгана.</li> </ol> </li> <li>• Суулгацыг эгнээд суулгахдаа 1 болон 2-р эгнээнд суулгацыг зөрүүлэн суулгана. 3 болон 4-р эгнээг мөн адил зөрүүлэн суулгана. Ингэснээр 1 ба 3, 2-р эгнээнүүд нэг шугаманд харагдана.</li> </ul>

		<p>Гурван зүйлийн мод таригдах бөгөөд 25, 25 хувь байна.Хамгаалалтын зурвасд тарих суулгацын стандартууд:</p> <p>а) Мод, сөөгний тарьц. Техникийн шаардлага MNS 6140: 2010</p> <p>б) Чацарганы суулгац. Техникийн шаардлага MNS 6250: 2011</p> <table border="1" data-bbox="435 349 1533 510"> <thead> <tr> <th>Модны төрөл</th> <th>1-р зэргийн суулгац (өндөр, м)</th> <th>2-р зэргийн суулгац (өндөр, м)</th> <th>3-р зэргийн суулгац (өндөр, м)</th> </tr> </thead> <tbody> <tr> <td>Тоорой</td> <td>1.5 ба дээш</td> <td>1.0-1.5</td> <td>0.8-1.0</td> </tr> <tr> <td>Хайлаас</td> <td>0.8 ба дээш</td> <td>0.6-0.8</td> <td>0.4-0.6</td> </tr> <tr> <td>Харгана</td> <td>0.6 дээш</td> <td>0.4-0.6</td> <td></td> </tr> </tbody> </table>	Модны төрөл	1-р зэргийн суулгац (өндөр, м)	2-р зэргийн суулгац (өндөр, м)	3-р зэргийн суулгац (өндөр, м)	Тоорой	1.5 ба дээш	1.0-1.5	0.8-1.0	Хайлаас	0.8 ба дээш	0.6-0.8	0.4-0.6	Харгана	0.6 дээш	0.4-0.6	
Модны төрөл	1-р зэргийн суулгац (өндөр, м)	2-р зэргийн суулгац (өндөр, м)	3-р зэргийн суулгац (өндөр, м)															
Тоорой	1.5 ба дээш	1.0-1.5	0.8-1.0															
Хайлаас	0.8 ба дээш	0.6-0.8	0.4-0.6															
Харгана	0.6 дээш	0.4-0.6																
13	Усалгааны систем	<ul style="list-style-type: none"> <li>Зөөврийн хуванцар хийцтэй, 1 тонн багтаамжтай нөөцлөх савыг өндөрлөг хэсэгт байрлуулах бөгөөд газрын хөрснөөс 1 метр өндөрт байрлуулна.</li> <li>Хөндлөн огтлол 50 мм хэмжээтэй хатуу, 4 мм зузаантай зориулалтын хуванцар хоолойгоор ойн зурвасын дундуур гол шланк явуулах бөгөөд усыг өөрийн даралтаар эсвэл усалгааны системээр шахах бөгөөд мод бүрийн харалдаа 50 мм хэмжээтэй гол хоолойноос нүхэлж зориулалтын холбогчоор дуслаар ус гаргах уян хоолой буюу хөндлөн огтлол нь 3-5мм нарийн уян хоолойг шинээр суулгасан мод бүрийн тогоонд усыг оруулахаар тооцож салаалуулж хийж өгнө.</li> <li>Намар тарьсан тохиолдолд цэнэг усалгааг 1-2 удаа хийнэ. Хаврын цэнэг усалгааг 4-р сарын 15-наас эхлүүлэх ба намрын цэнэг усалгааг газар хөлдөхөөс өмнө хийнэ. 5 ба 6-р сард 10-14 хоногийн зайтай, 7 ба 8 сард 14-16 хоногийн зайтай 2 удаа усална. 9-р сард нэг удаа усална. Усалгааны норм нь нэг га-д 300-350 м3 ус орохоор тооцно. Элсний нүүдлээс хамгаалах зурвас ойжуулалтын талбайд суулгац суулгахаас 3-4 хоногийн өмнө ухсан нүхийг нэг удаа усална. Суулгацыг суулгасны дараа 35-40 см гүнд нэвчиж усална.</li> <li>Усалгааг өглөө эрт, эсвэл орой нар жаргасны дараа хийж, ууршилтыг бууруулна.</li> <li>Усалгааны норм, услах хугацаа нь тухайн жилийн хур тунадасны хэмжээнээс хамаарч өөрчлөгдөхийг анхаарах хэрэгтэй.</li> <li>Тарьсан суулгацыг арчлах, гаднын хүчин зүйлээс хамгаалах, тогтмол усалгааны ажил гүйцэтгэх,</li> </ul> <p><b>Орох материалын тооцоо.</b></p> <ol style="list-style-type: none"> <li>Ус хуримтлуулах бөх бат сав 5 тн 1 ш. (2.5 тн хэмжээтэй 2 ш)</li> <li>Дуслын усалгааны гол шугам хөндлөн огтлол 50 мм, урт 900 м</li> <li>Дуслын усалгааны салаалагч хоолой хөндлөн огтлол 3-5 мм, урт 1800 м</li> <li>Ус татах мото вомп 3-4 литр/с хүчин чадалтай.</li> <li>Гол шугамын холбогч 12 ш</li> <li>Салаалагч хоолойн дөрвөлсөн холбогч 380 ш</li> <li>Гол шугам хоолойн бөмбөгөн хаалт 4 ш</li> </ol>																
14	Талбайг хүлээлгэн өгөх	<ul style="list-style-type: none"> <li>Ойжуулалтын талбайг аймгийн Засаг даргын захирамжаар байгуулагдсан ажлын хэсэгт, мөн тухайн аймаг, сумдад акт үйлдэн хүлээлгэн өгөх ажлыг зохион байгуулна. Актыг 5 хувь үйлдэн нэг хувийг Ойн газарт, төслийн төв нэгжид тус тус хүргүүлнэ.</li> <li>Тарьц суулгацын амьдралын хувийг тогтоохдоо Байгаль орчин, ногоон хөгжлийн сайд, Сангийн сайдын хамтарсан 2013 оны 03-р сарын 29-ний өдрийн А-96/71 дугаар тушаалын 1 дүгээр хавсралт “Ойжуулалт, ойн аж ахуйн арга хэмжээний ажлыг төлөвлөх, зохион байгуулах, санхүүжүүлэх, таримал ойг үнэлэх, улсын ойн санд худалдан авах, өмчлүүлэх” журмын дагуу жишиг байгуулан тооллого явуулна.</li> </ul> <table border="1" data-bbox="435 1991 1533 2051"> <tr> <td>Ойжуулалтын талбай /га/</td> <td>Жишиг талбайн нийлбэрийн ойжуулсан талбайд эзлэх хувь</td> <td>Нэгж жишиг талбайн хэмжээ /м2/</td> </tr> </table>	Ойжуулалтын талбай /га/	Жишиг талбайн нийлбэрийн ойжуулсан талбайд эзлэх хувь	Нэгж жишиг талбайн хэмжээ /м2/													
Ойжуулалтын талбай /га/	Жишиг талбайн нийлбэрийн ойжуулсан талбайд эзлэх хувь	Нэгж жишиг талбайн хэмжээ /м2/																



		1 – 5	5	200
		6 -10	4	400
		11-20	3	400
		21-ээс дээш	2	400
		<ul style="list-style-type: none"> <li>Ойжуулалтын ажлыг хүлээн авахдаа гэрээний ерөнхий ба тусгай нөхцөлийн дагуу зөрчил гологдлыг арилгасны дараа “Ойжуулалт, ойн аж ахуйн арга хэмжээний ажлыг төлөвлөх, зохион байгуулах, санхүүжүүлэх, таримал ойг үнэлэх, улсын ойн санд худалдан авах, өмчлүүлэх” журмаар батлагдсан актын дагуу хүлээн авна. Актын маягтыг хавсаргав. /Маягт№ГМ-4 /</li> </ul>		
15	Зөрчил, гологдол арилгах	<ul style="list-style-type: none"> <li>Тарьсан тарьц, суулгац 50-74,9 хувийн амьдралтай ургасан бол гүйцэтгэгч өөрийн зардлаар 90 хувь хүртэл нөхөн тарилт хийж, актаар хүлээлгэн өгснөөр үлдэгдэл санхүүжилтийг тухайн жилд багтаан олгоно.</li> <li>Тарьсан тарьц, суулгац нь 25-49,9 хувийн амьдралтай ургасан бол гүйцэтгэгчид урьдчилгаагаар олгосон нормативд зардалд хүрэхүйц шаардлагатай нөхөн тарилтыг гүйцэтгэгчийн хөрөнгөөр хийлгэж дараа жилийн намар хүлээж авна.</li> <li>Тарьсан тарьц, суулгац нь 24,9 хүртэл хувийн амьдралтай тоологдсон тохиолдолд уг ажлыг хангалтгүй гүйцэтгэсэн гэж үзэж гүйцэтгэгчээр ойжуулалтын ажлын урьдчилгааг эргүүлэн төлүүлнэ.</li> <li>Бэлчээрийн ургамлын өндөр, ургац дээшилсэн байх</li> <li>Хашсан талбайд элс хуримтлагдаагүй байх</li> <li>Захиалагчийн хяналт болон ажил хүлээлцэхэд гарах зардлыг жишиг зураг төсвийн талбай бүрийн зохих дүнгээр тооцох бөгөөд гүйцэтгэгч тал бүрэн хариуцна.</li> </ul>		
16	Бусад тавигдах шаардлага	<p>Хашаа барихдаа дараах зүйлсийг анхаарах хэрэгтэй. Үүнд:</p> <ul style="list-style-type: none"> <li>Байгаль орчинд хор хөнөөл учруулахгүй халгүй арга технологиор хийгдсэн байна.</li> <li>Хашаа малын хөлд үрэгдэхээргүй бат бөх байна.</li> <li>Мал шөргөөгч тусад нь байрлуулах</li> <li>Хашаа барих материал нь удаан эдэлгээтэй байна.</li> <li>Газарт суулгаж буй шонг өмхрөх, ялзрал, зэврэлтээс хамгаалсан байна.</li> <li>Шон тус бүрийн дотор талд мал түшиж унагаахаас хамгаалсан туслах хөлтэй байна.</li> <li>Ашиглалтыг хариуцах эзэнтэй байна.</li> <li>Торон хашааны материал нь шинэ, ашиглагдаагүй, сүүлийн үеийн технологийн шийдэл бүхий байна. Монгол улсын стандартын шаардлагыг хангасан тохирлын гэрчилгээтэй байна.</li> <li>Нийлүүлэх хашаатай ижил хашааны фото зургийг ирүүлэх бөгөөд ажлын гүйцэтгэл явуулах үед зөрүүгүй байна.</li> <li>Ажлыг гүйцэтгэж дуусаад техникийн шаардлага хангасан гэж үзвэл захиалагчид далд ажлын акт, гүйцэтгэлийн зураг үйлдэж хүлээлгэн өгнө.</li> <li>Материалын сонголтын саналыг захиалагчид ирүүлнэ. Тодорхойлолтод заагдсан болон түүнтэй дүйцэхүйц чанартайг сонгож хэрэглэнэ.</li> <li>Галын аюулгүй байдлыг анхаарч норм дүрмийн шаардлагын дагуу ажлыг гүйцэтгэнэ.</li> <li>Ажлаас гарсан хог хаягдлыг цэвэрлэж зөөж хаясны дараа захиалагчид хүлээлгэн өгнө.</li> <li>Захиалагчийн хяналт болон ажил хүлээлцэхэд гарах зардлыг жишиг зураг төсвийн талбай бүрийн зохих дүнгээр тооцох бөгөөд гүйцэтгэгч тал бүрэн хариуцна.</li> <li>Галын аюулгүй байдлыг анхаарч норм дүрмийн шаардлагын дагуу ажлыг гүйцэтгэнэ;</li> <li>Ажлаас гарсан хог хаягдлыг цэвэрлэж зөөж хаясны дараа захиалагчид хүлээлгэн өгнө.</li> </ul>		

		<ul style="list-style-type: none"> <li>• Ажлыг гүйцэтгэх явцдаа ажлын үе шат бүрд захиалагчид фото зургаар баталгаажуулан захиалагчид хүлээлгэн өгч үе шатны ажлыг эхэлнэ.</li> <li>• Ойжуулалтын ажлын тайланг Засгийн газрын хэрэгжүүлэгч агентлаг Ойн газар болон бусад холбогдох мэргэжлийн байгууллагын төлөөллүүдэд танилцуулан, хэлэлцүүлж 3 хувь үйлдэн Ойн газар, аймгийн БОАЖГазар, болон төслийн төв нэгжид хүлээлгэн өгнө.</li> <li>• Мэдээллийн самбар байрлуулах ( нийт өндөр нь 3 метрээс багагүй төмөр хийцтэй байх бөгөөд самбарын хэмжээ 1x1 метрээс багагүй (самбарт ойжуулалт хийсэн талбайн зураг, захиалагч болон гүйцэтгэгчийн тухай мэдээлэл, талбайн хэмжээ, тарьсан модны төрөл, тоо ширхэг зэрэг мэдээллүүд багтана), самбарын хөлийг бетон зуурмагаар бэхэлсэн байна.</li> <li>• Хог хаягдлыг цэвэрлэж хүлээлгэн өгөх</li> <li>• Галын аюулгүй байдлыг хангах</li> </ul>
17	Даалгаварт тусгагдаагүй нэмэлт ажил	<ul style="list-style-type: none"> <li>• Тус ажлын хүрээнд хашиж сайжруулсан бэлчээрийг ашиглах, хамгаалах гэрээг сумын Засаг дарга, малчдын бүлэг, нөхөрлөлтэй байгуулж, тухайн орон нутгийн малчдын байгууллагад хариуцуулан өгөх</li> <li>• Ажлын даалгаварт тусгагдаагүй ажлыг нэмэлт нөхцөлөөр гүйцэтгэнэ.</li> </ul>
18	Нэмэлт зөвлөгөө	<ul style="list-style-type: none"> <li>• Галын аюулгүй байдлыг анхаарч норм дүрмийн шаардлагын дагуу ажлыг гүйцэтгэнэ;</li> <li>• Ажлаас гарсан ахуйн хог хаягдлыг цэвэрлэж зөөж хаясны дараа захиалагчид хүлээлгэн өгнө.</li> <li>• Ажлыг гүйцэтгэхэд шаардлагатай нийт ажилчдын 50 ба түүнээс дээш хувийг тухайн сум орон нутгийн иргэд, малчдын байгууллага, бүлэг нөхөрлөлүүдтэй гэрээ байгуулж гүйцэтгүүлнэ.</li> <li>• Ойжуулалтын ажлын дараагаар таримал ургамлыг 3 жилийн туршид арчлах, гаднын хүчин зүйлээс хамгаалах арга хэмжээг тухайн орон нутгийн малчдын байгууллагуудтай гэрээ байгуулан гүйцэтгүүлнэ;</li> <li>• Ажлаас гарсан хог хаягдлыг цэвэрлэж зөөж хаясны дараа захиалагчид хүлээлгэн өгнө.</li> </ul> <p>Ажлыг гүйцэтгэх явцдаа ажлын үе шат бүрд захиалагчид фото зургаар баталгаажуулан захиалагчид хүлээлгэн өгч үе шатны ажлыг эхэлнэ.</p>

**ТАНИЛЦСАН:**

Уур амьсгалын өөрчлөлтийн газрын дарга, Төслийн захирал:



Ш.Цэрэндулам

**ХЯНАСАН:**

Төслийн үндэсний зохицуулагч:



Л.Шинэцэцэг

**БОЛОВСРУУЛСАН:**

Төслийн газар, усны менежментийн асуудал хариуцсан техникийн мэргэжилтэн



Б.Гүнсмаа