

БАТЛАВ.

ЗАВХАН АЙМГИЙН ТОСОНЦЭНГЭЛ
СУМЫН ЗАСАГ ДАРГА
Л.ОДОНТУЯА

ЗАВХАН АЙМГИЙН ТОСОНЦЭНГЭЛ СУМЫН ТӨВИЙН ХӨГЖЛИЙН
ЕРӨНХИЙ ТӨЛӨВЛӨГӨӨ БОЛОВСРУУЛАХ
ЗУРГИЙН ДААЛГАВАР

2024 оны 03 дугаар сарын 21 өдөр

Дугаар ...

Тосонцэнгэл сум

1.	Ерөнхий төлөвлөгөө боловсруулах үндэслэл	<ul style="list-style-type: none">- Хот байгуулалтын тухай хуулийн 7.1.8, 7.1.9, 9.1.4 дэх заалт;- Монгол Улсын Их Хурлын 2016 оны 19 дүгээр тогтоолоор баталсан "Монгол Улсын тогтвортой хөгжлийн үзэл баримтлал-2030"-ын 2.1.5 дахь хэсгийн Зорилт 5.- Засгийн газрын 2016 оны 121 дүгээр тогтоолоор баталсан "Монгол Улсын Засгийн газрын 2016-2020 оны үйл ажиллагааны хөтөлбөрийг хэрэгжүүлэх арга хэмжээний төлөвлөгөө"-ний 2.85 дахь хэсэг;- Монгол Улсын Их Хурлын 2014 оны 43 дугаар тогтоолоор баталсан "Ногоон хөгжлийн бодлого"-ын баримт бичгийн Стратегийн зорилт 6.- Монгол Улсын Их Хурлын 2010 оны 36 дугаар тогтоолоор баталсан "Шинэ бүтээн байгуулалт" дунд хугацааны зорилтот хөтөлбөрийн 4.1.1.2 дэх хэсэг.- Азийн Хөгжлийн Банкны МОН 51100-001 ТТ-9591 МОН-Ногоон хотын төлөвлөлт /51100-001/
2.	Байршил, эдийн засаг нийгмийн хөгжлийн байдал	<p>Одоогийн үндсэн засаг захиргааны нэгжүүд байгуулагдах үед /1923/ Идэрийн голын хойд хэсэг буюу хуучнаар Сайн ноён хан аймгийн Бирваарагчаа бэйсийн хошуу, голын өмнөд этгээд дэх Далайчойнхор вангийн хошууны зарим нутгийг нийлүүлэн Архангай аймгийн Тосонцэнгэл сумыг байгуулжээ. Тус нутагт орших Тосон, Цэнгэл уулуудын нэрээр ийн нэрлэх саналыг нутгийн иргэн гаргасан нь дэмжигдэж Тосонцэнгэл сум гэгдэх болсон. 1942 оны өөрчлөлтөөр аймгийн төвөөс хэт алслагдсан тул тус сумыг Завхан аймагт нэгтгэхээр болсон. Хожим тус сумыг Булнай сум гэгдэх болсон үед модны нөөцийг нь түшиглэн байгуулсан мод боловсруулах үйлдвэрийг тойрон томоохон суурин бий болсон байна. Тус сууринг орон нутгийн Тосонцэнгэл хот гэж нэрлэн харин хойд хэсэг буюу хуучин сум нь Булнай нэрээрээ үлджээ. Улс орон маань ардчилалд шилжиж байсан 90-ээд оны үед нутгийн иргэдийн саналаар сум нь Тосонцэнгэл гэдэг хуучин нэрээ сэргээж харин хот гэдэг статус нь модны үйлдвэрийн хамт үгүй болжээ. Тосонцэнгэл сум нь 7 багтай бөгөөд хөдөөгийн 4, сумын төвийн 3 багт хуваагдан оршдог.</p> <p>Газар зүй</p> <p>Тосонцэнгэл сум Завхан аймгийн зүүн хойд хэсэгт оршино. Баруун талаараа Завхан аймгийн Идэр, Тэлмэн сумд, хойд талаараа Хөвсгөл аймгийн Цэцэрлэг сум, зүүн талаараа Завхан аймгийн Их-Уул сум, урд талаараа Завхан аймгийн Отгон сум, Архангай аймгийн Цахир сумдтай хиллэдэг. Идэрийн гол сумын нутгийг 2 хэсэгт хуваадаг. Голын хойд талын хэсэг нь Хөвсгөл, Завхан аймгийг заагласан Булнайн</p>

		<p>нурууны бэл болно. Сумын өмнөд хэсэг нь Хангайн нурууны салбар болох Тарвагатайн нурууны бэлд оршино. Сумын хамгийн өндөр цэг нь Марз уул (3205 м) юм.</p> <p>Ойт хээр, хээрийн бүсэд хамаардаг. Уур амьсгал нь нэлээд эрс тэс бөгөөд Монгол орны хамгийн хүйтэн цэгүүдийн нэг буюу сэрүүн бүсэд багтдаг. Өвөл нь -53 хэм, зун нь +38 хэм хүртэл температурын зөрүү бүртгэгдэж байсан. Монголын хангайн нурууны голлох хэсэг буюу Тарвагатайн нуруу энэ сумын ихэнх нутгийг эзэлдэг.</p> <p>Тосонцэнгэл сум нь 5.3 мянган ам дөрвөлжин километр нутаг дэвсгэртэй, Улаанбаатар хотоос км /Авто замаар 832.8 км/, Улиастай (181 км), Мөрөн (213 км), Цэцэрлэг (361 км), Улаангом (573 км) хотуудтай холбогдсон. Мөн Оросын хилээс 307 км зайтай.</p> <p>2023 оны байдлаар 2860 өрх, 9715 хүн амтай, 640 сурагчын суудалтай 2 бүрэн дунд сургуульд нийт 2607 хүүхэд суралцаж, дотуур байранд 183 хүүхэд хамрагдаж байна. 150 хүүхдийн 6 цэцэрлэгт 853 хүүхэд харагддаг.</p> <p>97 ортой Нэгдсэн эмнэлэг, өрхийн эрүүл мэндийн төв 1, эмийн сан 7 үйл ажиллагаа явуулж, Нэгдсэн эмнэлэг нь их эмч 23, эмнэлгийн дунд мэргэжлийн ажилтан 47, инженер 1, бусад ажилчид 23 ажиллаж байна. 500 суудалтай соёлын ордон, Төрийн банк, ХААН банк, хас банкны тооцооны салбарууд зэрэг худалдаа үйлчилгээний төвүүд үйл ажиллагаагаа явуулж байна.</p> <p>Суманд нийт 25 төрийн байгууллагад 730 ажилтан, төрийн өмч 4 байгууллагад 131 алба хаагч ажиллаж байна. Үүнээс сум дундын статустай 8 байгууллагад 178, 207 аж ахуйн нэгж байгууллага ажиллаж 800 гаруй ажилтан ажиллаж байна.</p> <ul style="list-style-type: none"> • Худалдаа үйлчилгээний цэгт – 85 <ul style="list-style-type: none"> ○ Хүнсний бөөний төв – 3 ○ Хүнсний худалдаа – 52 ○ Барааны худалдаа - 30 • Аялал жуулчлал -4 • Кофе шоп - 3 • Зочид буудлал - 5 • Зоогийн газар -6 • Гутал хувцас засвар, үйлчилгээ – 9 • Авто засвар дугуй засвар, угаалга – 11 тус тус үйл ажиллагаа явуулж байна. <p>2023 оноос эхлэн “Дулааны цахилгаан станц” шинээр баригдаж 2024 онд ашиглалтанд орохоор ажиллаж байгаа бөгөөд, 150 ажилчид ажиллаж байна.</p> <p>2023 оны жилийн эцсийн тооллогоор нийт 1259 өрхийн 132 мянган толгой малтай үүнээс адуу-24.34 мянга, үхэр-21.76 мянга, тэмээ-0.04 мянга, хонь-55.3 мянга, ямаа-31.41 мянга</p>
	Хамрах хүрээ, газар нутгийн хэмжээ (га)	Нийт 6763 га-д төлөвлөлт хийх.
4.	Боловсруулах ажлын үе шат	Хөгжлийн ерөнхий төлөвлөгөө Төлөвлөлтийн хугацаа 2024-2044 он. Үүнд: - Эхний ээлжийн төлөвлөлтийн хугацаа 2024-2034 он

			- Хэтийн төлөв 2034-2044 он
5.	Боловсруулахад ашиглах материал	<p><u>Монгол Улсын хуулиуд:</u></p> <ul style="list-style-type: none"> - "Хот байгуулалтын тухай" хууль; - "Хот, тосгоны эрх зүйн байдлын тухай" хууль; - "Барилгын тухай" хууль; - "Газрын тухай" хууль; - "Байгаль орчныг хамгаалах тухай" хууль; - "Усны тухай" хууль; - "Хот суурины ус хангамж, ариутгах татуургын ашиглалтын тухай" хууль; - "Орон сууцны тухай" хууль - "Эрчим хүчний тухай" хууль; - "Байгаль орчинд нөлөөлөх байдлын үнэлгээний тухай" хууль - Бусад хуулиуд; <p><u>Бодлогын баримт бичиг, төсөл, хөтөлбөрүүд:</u></p> <ul style="list-style-type: none"> - Монгол Улсын Мянганы хөгжлийн зорилтод суурилсан Үндэсний хөгжлийн цогц бодлого; - Монгол Улсын Засгийн газрын 2012-2016 оны үйл ажиллагааны хөтөлбөр; - "Шинэ бүтээн байгуулалт" дунд хугацааны зорилтот хөтөлбөр; - "Шинэ бүтээн байгуулалт" дунд хугацааны зорилтот хөтөлбөрийг хэрэгжүүлэх үйл ажиллагааны төлөвлөгөө; - Завхан аймгийн Засаг даргын үйл ажиллагааны хөтөлбөр 2020-2024; <p><u>Норматив баримт бичиг:</u></p> <ul style="list-style-type: none"> - Хот байгуулалтын баримт бичиг боловсруулах, зөвшөөрөлцөх, экспертиз хийх дүрэм; - Хот, тосгоны төлөвлөлт, барилгажилтын норм ба дүрэм (БНБД 30-01-04); - Хот, суурины хөгжлийн ерөнхий төлөвлөгөө боловсруулах аргачилсан заавар (УББ 11-202-00); - Хот, суурин газарт хот байгуулалтын иж бүрэн үнэлгээ өгөх аргачилсан заавар (УББ 30-201-09); - Хот, тосгоны хөгжлийн ерөнхий төлөвлөгөөний төслийг олон нийтээр хэлэлцүүлэх журам; /ЗТБХБ-ын сайдын 2012 оны 183 дугаар тушаал/ - Зураг төслийн ажлын жишиг үнэ; (ЗТБХБЯ 2012 он БД 81-16-12) - Бусад холбогдох норматив баримт бичгүүд; 	
6.	Баримт бичгийн бүрдэл,	<p>1. Хот төлөвлөлтийн суурь судалгаа (сумын газар нутаг, хүн ам, эдийн засаг, нийгэм, соёл, нийгмийн болон инженерийн дэд бүтцийн хангамж, байгаль орчин, газар ашиглалтын судалгаа)</p> <ul style="list-style-type: none"> - Байр зүйн зураг М1:5000 - Инженер-геологийн судалгаа - Хот байгуулалтын иж бүрэн үнэлгээ - Инженерийн хангамжийн эх үүсвэр, шугам сүлжээний судалгаа - Нийгэм-эдийн засгийн судалгаа <p>2. Хөгжлийн стратеги Тосонцэнгэл сумын хөгжлийн хэтийн чиглэлийг Монгол Улсын нийгэм, эдийн засаг, бүс нутаг, үйлдвэр технологийн салбарын хөгжлийн чиг хандлагыг тодорхойлж, түүнд тулгуурлан урд хийгдэж байсан хөгжлийн ерөнхий төлөвлөгөөнд дүн шинжилгээ хийж боловсруулах.</p> <p>3. Ерөнхий төлөвлөгөө</p> <p><u>А. Зураг:</u></p> <ul style="list-style-type: none"> - Байршлын схем М1:100000 	

		<ul style="list-style-type: none"> - Орчны тойм M1:25000 - Газар ашиглалтын байдал M1:5000 - Одоогийн байдал M1:2000 - Хот байгуулалтын иж бүрэн үнэлгээ M1:5000 - Ерөнхий төлөвлөгөөний үндсэн зураг M1:2000 - Нутаг дэвсгэрийн бүсчлэл M1:5000 - Зам, тээврийн сүлжээ M1:5000 - Инженерийн шугам сүлжээний нэгдсэн зураг M1:2000 <ul style="list-style-type: none"> o Дулаан хангамж M1:2000 o Ус хангамж, ариутгах татуурга M1:2000 o Цахилгаан хангамж M1:2000 o Холбоожуулалт M1:2000 - Инженерийн бэлтгэл арга хэмжээ, өндөржилт, улаан шугам M1:2000 - Цэцэрлэгжилт, ногоон байгууламж M1:5000 - Харагдах байдлын зураг - Төлөвлөлт архитектур, орон зайн тодотгол зураг болон шаардлагатай бусад нэмэлт зураглал (3D видео танилцуулга) <p>Эдгээр зургийг тоон байдлаар боловсруулсан байх бөгөөд масштабыг өөрчлөн хэвлэх боломжтой байна.</p> <p>Б.Тайлбар бичиг</p> <p>Тайлбар бичигт дараахь асуудлыг судалгаа, тооцоонд тулгуурлан тодорхой тусгасан байна. Үүнд:</p> <ul style="list-style-type: none"> - Зураг төсөл боловсруулсан үндэслэл, аргачлал; - Хот байгуулалтын суурь судалгаа, дүгнэлт, хот байгуулалтын үнэлгээ, харьцангуй давуу, сул талуудын харьцуулалт, хөгжилд нөлөөлөх хүчин зүйлүүдийн тодорхойлолт, эдийн засгийн холбогдох тооцоо; - Төлөвлөлтийн үндсэн шийдэл, хөгжлийн стратеги; - Хэрэгжүүлэх арга хэмжээ, ээлж дараалал, - Эхний ээлжинд хэрэгжүүлэх инженерийн дэд бүтэц, нийгмийн дэд бүтэц, инженерийн бэлтгэл арга хэмжээ, байгаль хамгаалалд шаардагдах хөрөнгө оруулалтын тооцоо, хэрэгжүүлэх арга хэмжээ; - Техник-эдийн засгийн үндсэн үзүүлэлт <p>Батлагдсан ерөнхий төлөвлөгөө (зураг, тайлбар бичиг)-г хэвлэмэл болон тоон байдлаар 3 хувь бэлтгэж архивт хүлээлгэж өгөх.</p>
7.	Шийдвэрлэх үндсэн асуудлууд	<ul style="list-style-type: none"> - Улс, бүс, сумын эдийн засгийн хөгжил, хүн амын нутагшилт, суурьшлын тогтолцоонд эзлэх байр суурь, чиг үүргийг оновчтой тодорхойлох; - Хот байгуулалтын иж бүрэн үнэлгээ өгсний үндсэн дээр хүн амын нийгмийн эрэлт хэрэгцээнд нийцсэн архитектур, барилгажилт, тохижилт бүхий орон зайн зохистой бүтэц, эрүүл, аюулгүй орчныг бүрдүүлсэн хөгжлийн ерөнхий төлөвлөгөөг боловсруулах; - Байгаль орчинд ээлтэй "Ногоон" үзэл баримтлалын зарчмыг баримтлах; - Нутаг дэвсгэрийн бүсчлэлийг хот төлөвлөлтийн норм ба дүрэм, журмын дагуу төлөвлөх, инженерийн шугам сүлжээ болон зам, тээврийн, усны эрүүл ахуйн, эрчим хүчний хамгаалалтын зурвас газрыг тогтоох; - Ирээдүйн хөгжлийн чиг хандлагатай уялдуулан суурьшлын нөөц бүсийг тогтоох; - Байгаль орчныг хамгаалах, хөрс, ус, агаарын бохирдлыг бууруулах оновчтой шийдлийг төлөвлөлтөнд тусгах; - Хог хаягдлын менежментийн бодлогыг тодорхойлох;

		<ul style="list-style-type: none"> - Инженерийн дэд бүтцийг байгаль цаг уурын онцлогт тохируулан дэвшилтэт техник, технологийн дагуу оновчтой төлөвлөх; - Инженерийн дэд бүтцийн найдвартай эх үүсвэрийг бий болгох, /эдийн засгийн үр ашигтай нөхцөлөөр хангах боломжийг бүрдүүлэх/ - Ногоон байгууламж, цэцэрлэгт хүрээлэн, спорт амралт, хүүхдийн тоглоомын талбай, авто зогсоолын талбайн хэмжээг нормын дагуу төлөвлөх; <p>Төлөвлөлтөнд зайлшгүй тусгах барилга байгууламж.</p> <ul style="list-style-type: none"> • Сумын хүн амын өсөлтийн хэтийн төлөвтэй уялдуулан сургууль, цэцэрлэг, эмнэлэг зэрэг нийгмийн дэд бүтцийн үндсэн барилга байгууламжууд; • Наадам болон сумын хэмжээний биеийн тамирын арга хэмжээг зохион байгуулах талбай; (гүйлт, дугуйн уралдаан, соёлын төрөл бүрийн арга хэмжээг зохион байгуулах боломжтой) • Амралт зугаалгын зориулалт бүхий талбай, автомашины зогсоол, ногоон байгууламж, цэцэрлэгт хүрээлэн; (явган зорчих хэсэгтэй) • Идэр, Хожуулын гол дагуух амралт зугаалгын бүс төлөвлөх. • Соёлын төв, театр, музей, номын сан, хүүхэд хөгжлийн төв болон бусад үйлчилгээний барилга байгууламжууд; • Төлөвлөлтийн шийдлийг үе шатаар хэрэгжүүлэх арга хэмжээг тодорхойлж, хөрөнгө оруулалтын тооцоог гарган хөрөнгийн эх үүсвэрийг шийдвэрлэх талаар санал боловсруулах
8.	Инженерийн байгууламж, шугам сүлжээний эх үүсвэр, хангамж	<p>Инженерийн хангамж (дулаан, ус хангамж, ариутгах татуурга, цахилгаан, холбоо)-ийн эх үүсвэр, шугам сүлжээний одоогийн түвшинд үнэлэлт, дүгнэлт өгсний үндсэн дээр цаашдын хөгжлийн төлөв, хэрэгцээтэй уялдуулан тооцож үндсэн шийдлийг тодорхойлох, хэрэгжүүлэх ээлж дарааллыг тогтоох. Үүнд:</p> <ul style="list-style-type: none"> - Инженерийн хангамжийн нэгдсэн шийдлийг эдийн засгийн тооцоо, судалгаанд үндэслэн боловсруулах; - Инженерийн хэсэгчилсэн хангамжийн төлөвлөлт, харьцуулалт, эдийн засгийн үр ашгийг тооцож, оновчтой хувилбарыг сонгох, инженерийн хангамжийн хэсэгчилсэн эх үүсвэрийг нэвтрүүлэх, бодлогыг тодорхойлох; - Одоо ашиглагдаж байгаа бага оврын цэвэрлэх байгууламж, эрчим хүчний бие даасан системийг судлан төлөвлөлтийн хүчин чадалд тохирсон байдлаар шийдвэрлэх; - Сэргээгдэх эрчим хүч, хийн хангамжийн шийдлүүдийг тусгах, эдийн засгийн үр ашгийг тооцох. <p>Инженерийн бэлтгэл арга хэмжээ:</p> <ul style="list-style-type: none"> - Орон нутгийн физик газарзүйн болон инженер геологийн нөхцлөөс хамааруулан инженерийн бэлтгэл арга хэмжээг иж бүрнээр төлөвлөх. <p>Дулаан хангамж:</p> <ul style="list-style-type: none"> - Сумын төвийн одоо ашиглагдаж байгаа уурын зуухыг ирээдүйд ашиглалтанд орох дулааны станцтай холбосон байдлаар төлөвлөж одоо байгаа зуухнуудыг дамжуулах байгууламж болгон шийдвэрлэх - Дулаан хангамжийн шинэ эх үүсвэрээс /хонгилын систем/-ыг сонгож төлөвлөх; - Сумын төвийн дулаан хангамжийн шугам сүлжээний

		<p>зохистой схем боловсруулах;</p> <ul style="list-style-type: none"> - Дулаан хангамжийн системийг 2024 он хүртэл хөгжүүлэх арга хэмжээг төлөвлөн 2044 он хүртэлх чиг хандлагыг тодорхойлох. <p>Цахилгаан хангамж:</p> <ul style="list-style-type: none"> - Сумын төвийн 2034 он хүртэлх цахилгаан хангамжийн ачааллыг боловсруулж, 2044 он хүртэлх чиг хандлагыг тодорхойлох; - Өсөн нэмэгдэж буй эрэлт хэрэгцээг хангахуйц хүчин чадлыг нэмэгдүүлэх, дэд станцуудыг шинээр барих, шинэчлэн засварлах, үйлчилгээний хүрээг өргөжүүлэх бодлогыг тодорхойлох. <p>Ус хангамж:</p> <ul style="list-style-type: none"> - Цэвэр усны шинэ эх үүсвэрийг барьж байгуулах, ус хангамжийн байгууламжууд, ус хэмнэх менежментийг тусгах; - Ундны усны эх үүсвэрийн найдвартай байдлыг хангах нөхцлийг тодорхойлох; - Гадаргын усны чанар сайжруулах тоног төхөөрөмж суурилуулах; - Гадаргын ус ашиглах, усыг эргүүлж ашиглах боломжийг судлан нэвтрүүлэх. <p>Ариутгах татуурга:</p> <ul style="list-style-type: none"> - Цэвэрлэх байгууламжид орчин үеийн дэвшилтэт техник, технологи нэвтрүүлэх, гэр хорооллын эрүүл ахуйн орчныг сайжруулах арга, технологи боловсруулах, шаардлагатай зарим хэсэгт бага хүчин чадлын цэвэрлэх байгууламжийн системийн тогтолцоог нэвтрүүлэх; <p>Авто зам:</p> <ul style="list-style-type: none"> - Зам, тээврийн сүлжээг улс, бүс нутаг, орон нутгийн дэд бүтэцтэй уялдуулан төлөвлөх. <p>Холбоожуулалт:</p> <ul style="list-style-type: none"> - Өгөгдлийн холбооны өндөр хурдны сүлжээнд холбохоор төлөвлөх
9.	Орон сууцны хангамж	<ul style="list-style-type: none"> - Орон сууцны эрэлт хэрэгцээний судалгаанд үндэслэн орон сууцны хангамжийг нэмэгдүүлэх, одоо байгаа гэр хорооллын нөхцлийг сайжруулах, орон сууцны хотхон, амины орон сууцны хорооллыг нийгмийн болон инженерийн дэд бүтцийн барилга байгууламжийн хамт төлөвлөх;
10.	Төслийн онцгой нөхцөл	<ul style="list-style-type: none"> - Төлөвлөлтийн шийдлийг 2-оос доошгүй хувилбараар боловсруулж, сумын Засаг дарга, ИТХ-н төлөөлөгчидтэй зөвшилцөх; - Хот байгуулалтын тухай хуулийн 17 дугаар зүйл, "Хот, тосгоны хөгжлийн ерөнхий төлөвлөгөөний төслийг олон нийтээр хэлэлцүүлэх журам"-д заасны дагуу төлөвлөлтийн үйл ажиллагаанд иргэд, олон нийтийг оролцуулж саналыг тусгах; - Төлөвлөлтийн шийдлийг үе шатаар хэрэгжүүлэх арга хэмжээг тодорхойлон, хөрөнгө оруулалтын тооцоог гаргаж, хөрөнгийн эх үүсвэрийг шийдвэрлэх санал боловсруулах.
11.	Боловсруулах хугацаа	Ерөнхий төлөвлөгөөг 2024 оны 09-р сард багтаан гүйцэтгэх
12.	Шаардагдах хөрөнгийн хэмжээ, үүсвэр	Зураг төслийн ажлыг орон нутгийн хөгжлийн сангаас санхүүжүүлнэ.

13.	Захиалагч байгууллага	Сумын Засаг Даргын Тамгын Газар
14.	Гүйцэтгэгч байгууллага	Хот байгуулалтын баримт бичиг боловсруулах тусгай зөвшөөрөлтэй аж ахуйн нэгж, байгууллагыг "Төрийн болон орон нутгийн өмчийн хөрөнгөөр бараа, ажил, үйлчилгээ худалдан авах тухай" хуулийн дагуу сонгон шалгаруулна.
15.	Зөвшөөрөлцөх байгууллага	Орон нутгийн эрх барих байгууллагатай зөвшөөрөлцөх

ХЯНАСАН:

ЗАВХАН АЙМГИЙН ГХБХБГ-ЫН ДАРГА

Д.АНХТЭС

ЕРӨНХИЙ АРХИТЕКТОР

Х.ДЭЛГЭРДАЛАЙ

БОЛОВСРУУЛСАН:

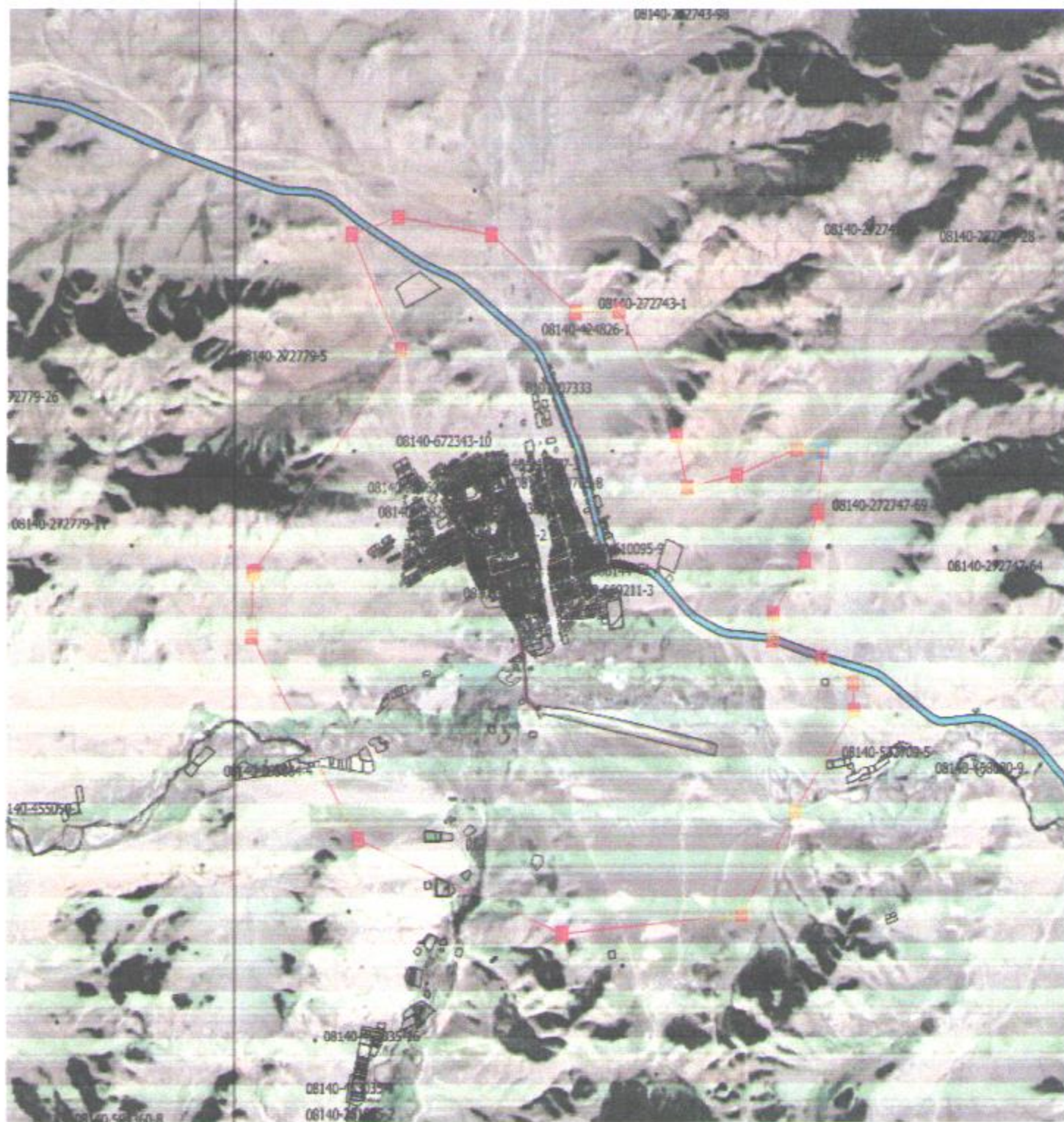
ТОСОНЦЭНГЭЛ СУМЫН

ГАЗРЫН ДААМАЛ:

Р.СЭРЭЭТЭР



ХАВСРАЛТ 1-ТӨЛӨВЛӨЛТИЙН ХИЛИЙН ЭРГЭЛТИЙН ЦЭГҮҮД



ХАВСРАЛТ 2-ТӨЛӨВЛӨЛТИЙН ХИЛИЙН ЦЭГҮҮД

FID	Shape*	Id	X	Y
1	Point	1	98°12'25.35"E	48°45'29.69"N
2	Point	2	98°14'25.56"E	48°47'11.89"N
3	Point	3	98°13'43.26"E	48°48'4.52"N
4	Point	4	98°15'40.52"E	48°48'4.96"N
5	Point	5	98°16'51.92"E	48°47'30.26"N
6	Point	6	98°17'28.37"E	48°47'31.03"N
7	Point	7	98°18'18.08"E	48°46'34.23"N
8	Point	8	98°18'27.68"E	48°46'10.31"N
9	Point	9	98°19'8.17"E	48°46'16.13"N
10	Point	10	98°19'58.26"E	48°46'28.52"N
11	Point	11	98°20'20.68"E	48°46'27.77"N
12	Point	12	98°20'17.62"E	48°45'59.48"N
13	Point	13	98°20'6.72"E	48°45'37.43"N
14	Point	14	98°19'41.25"E	48°45'12.61"N
15	Point	15	98°19'40.78"E	48°45'0.68"N
16	Point	16	98°20'22.04"E	48°44'52.84"N
17	Point	17	98°20'48.95"E	48°44'41.61"N
18	Point	18	98°20'49.59"E	48°44'28.85"N
19	Point	19	98°20'1.24"E	48°43'42.51"N
20	Point	20	98°19'17.44"E	48°42'54.55"N
21	Point	21	98°16'46.54"E	48°42'45.19"N
22	Point	22	98°13'54.58"E	48°43'27.40"N
23	Point	23	98°12'23.50"E	48°44'59.56"N
24	Point	24	98°12'23.51"E	48°45'29.07"N